

ГОСУДАРСТВЕННОЕ ХОЗЯЙСТВЕННОЕ

ОБЪЕДИНЕНИЕ

ИЗ ОТ

КОНТРОЛЬНАЯ ДИСКЕТА

ДЛЯ СУГМД ЕС 5088, ИЗ ОТ 5050Е,

ИЗ ОТ А505Е

ИНСТРУКЦИЯ ПО ЭКСПЛУАТАЦИИ

К 53.053.002 ИЕ



## 1. ОБЩИЕ УКАЗАНИЯ

В настоящей инструкции по эксплуатации указаны правила, которые надо соблюдать при работе с контрольным гибким магнитным диском /дискетой/ ИЗОТ А505Е.

Контрольная дискета ИЗОТ А505Е предназначена для работы с ЗУГМД ЕС 5088, ИЗОТ 5050Е и совместимыми с ними устройствами. Конструкция контрольной дискеты соответствует международному стандарту I O TC 97/ C 11 №346. С помощью ИЗОТ А505Е совершается радиальная настройка считывающей головки и тангенциальная настройка датчик-индекса.

### 1.1. Нормальные условия для эксплуатации

рабочая температура	$22 \pm 3^{\circ}\text{C}$
относительная влажность	$40 \div 60\%$
атмосферное давление	$84 \div 107 \text{ кПа}$
рассеянное магнитное поле	$\leq 4000 \text{ А/м}$
максимальное содержание пыли в помещении	$1.0 \text{ мг/м}^3$

при размере частиц не больше  $3 \mu\text{m}$ .

Эксплуатация контрольной дискеты допустима и при следующих климатических условиях:

температура	$10 \div 50^{\circ}\text{C}$
относительная влажность	$20 \div 80\%$

не гарантируя точности настройки ЗУГМД в необходимых границах.

### 1.2. Основные составные части контрольной дискеты ИЗОТ А505Е

рабочий диск
рабочая оболочка / контейнер /
внешняя оболочка / конверт /
индивидуальная упаковка



## Инструкция по эксплуатации

Рабочая оболочка /контейнер/ каждой контрольной дискеты не имеет выреза для запрещения записи.

### 1.3. Требования к защитным средствам.

1.3.1. Контрольную гибкую дискету нужно беречь от влаги и прямого солнечного света.

1.3.2. Контрольную гибкую дискету нужно беречь рассеянных магнитных полей напряженностью  $\geq 4000 \text{ A/m}$

1.3.3. Всегда после использования контрольную дискету ИЗОТ А50БЕ нужно уложить в конверт, чтобы предохранять от порчи. Не изгибать и не трогать поверхность записи через контейнер дискеты.

1.3.4. Нельзя оставлять контрольную дискету в устройстве, которое не находится в движении, так как загрязняется.

### 2. ЗАПИСИ ДЛЯ НАСТРОЙКИ З У Г М Д

2.1. Запись для радиальной настройки считывающей головки на дорожке 16.

2.2. Запись для тангенциальной настройки датчик-индекса на дорожке 01 частотой  $1F$  (125 тысячи перехода за секунду).

2.3. Запись сигнала частотой  $2F$  (250 тысячи перехода за секунду) на дорожке 34.

### 3. ПОСЛЕДОВАТЕЛЬНОСТЬ РАБОТЫ

3.1. Радиальная настройка считывающей головки ЗУГМД.

3.1.1. Проверяется отсутствие возможности для записи на настраиваемом устройстве.

3.1.2. Укладывается контрольная дискета в устройство. Замок спускается медленно, при котором шпиндель устройства должен быть в движении.

3.1.3. Нагружается головка.

3.1.4. Включается осциллоскоп в линию для запись-чтения перед формированием сигнала. Осциллоскоп синхронизируется внешне по веду-

Инв. № ориг.	Подпис и дата	Зам Инв.	Инв. № дубл	Подпис и дата

Изм.	№ на док.	Подпис	Дата



щему фронту индексного импульса. Горизонтальная развертка  $20\text{ мс/дел.}$

3.1.5. Позиционируется считывающая головка на дорожке 16 и читается находящаяся в нем запись.

3.1.6. Чувствительность осциллоскопа выбирается так, чтобы получилась ясная картина на его экране, похожая на указанную на рис.1

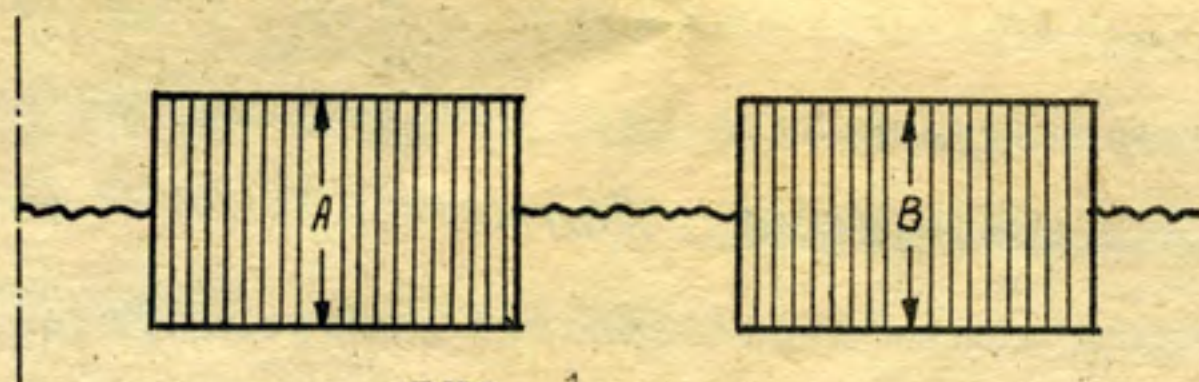


рис. 1

3.1.7. Если сигнал, согласно рис.1 не наблюдается на экране осциллоскопа или сильно отличается от него, с помощью механизма для настройки, считывающая головка продвигается вперед или назад.

Если головка находится немного снаружи дорожки 16, на экране осциллоскопа наблюдается сигнал, показан на рис.2.

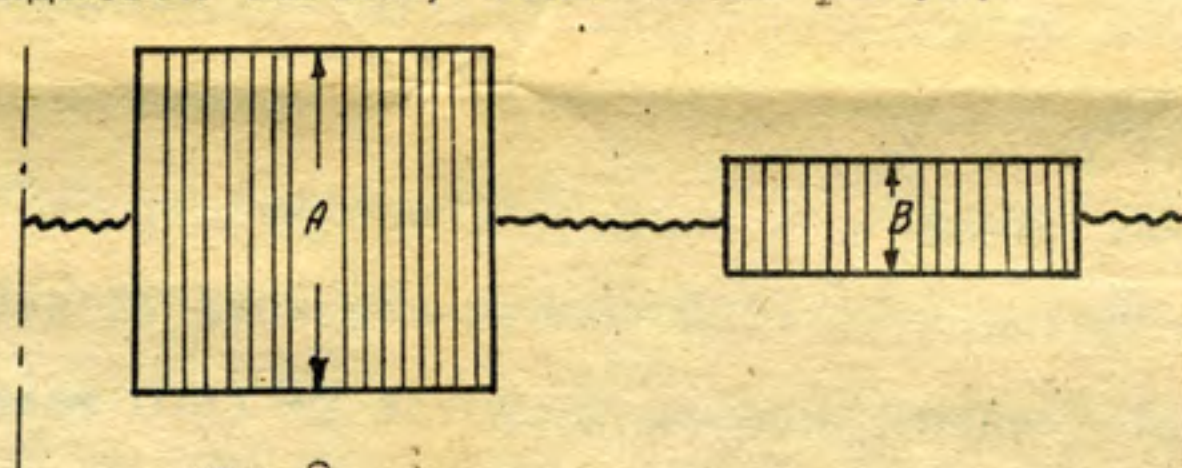


рис.2

Если головка находится значительно снаружи дорожки 16, можно наблюдать только первый "прямоугольник", а при еще большем отклонении отсутствует сигнал на экране.

3.1.8. Если головка находится на некотором расстоянии от дорожки 16 со стороны дорожки 17, на экране появляется картина, похожая на рис.3.

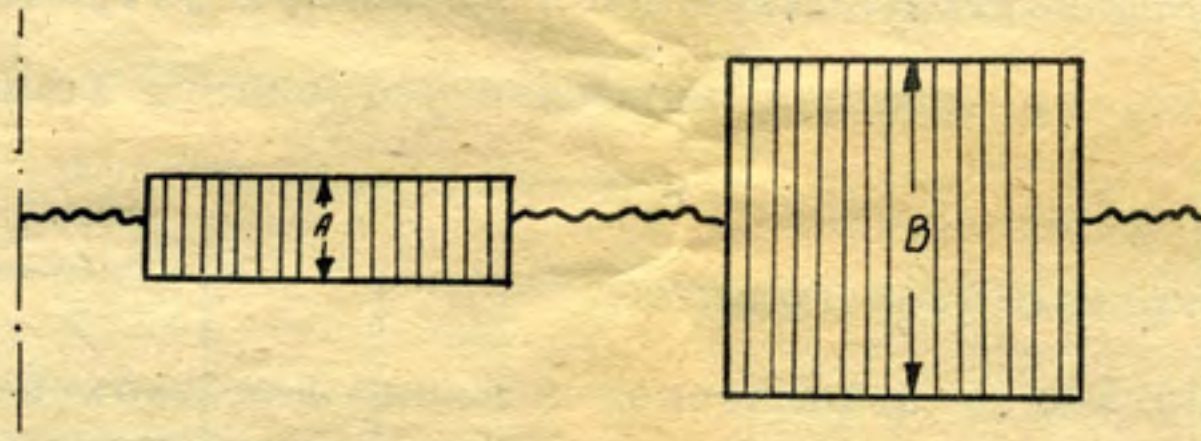


рис.3

Изм. № орг.	Подпис и дата	Зам Инв. №	Инв. № дубл	Подпис и дата

Изм.	№ на док.	Подпис	Дата

Лист
3



3.1.9. Когда "прямоугольники", которые наблюдаются на экране осциллоскопа, отличаются чувствительно по форме от "прямоугольника" (рис.4), замок освобождается и контрольная дискета вынимается и ставится снова. Если при этом не получатся фигуры, близкие к "прямоугольникам", разгрузка и вывод повторяются несколько раз, пока получится картина, похожая на рис.1

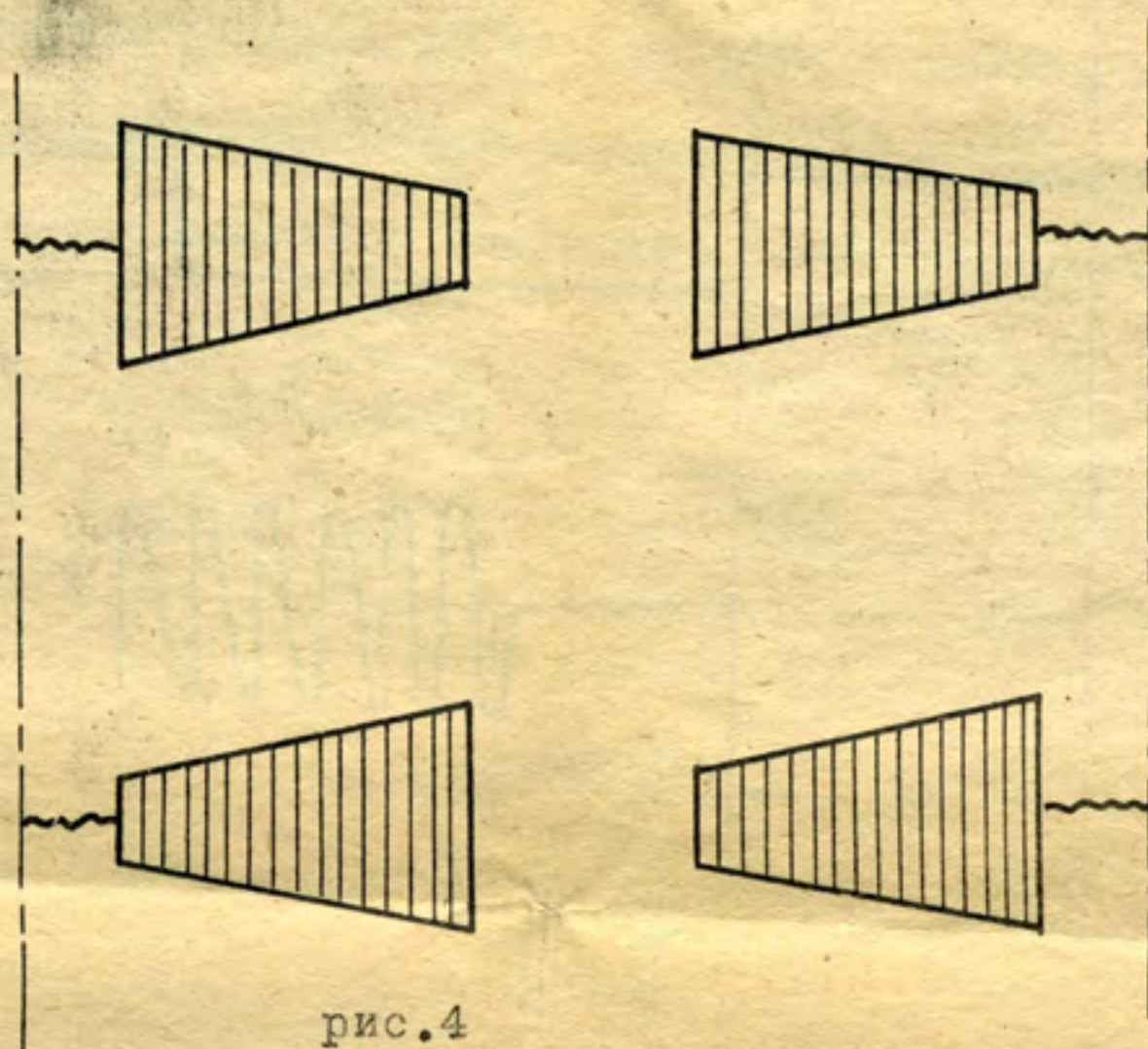


рис.4

3.1.10. С помощью механизма для настройки головки, амплитуды выравниваются в границах

$$0,9 \leq A/B \leq 1,1$$

3.1.11. Механизм для настройки головки фиксируется. Позиционируется головка на дорожке 00, потом снова возвращается на дорожку 16. Соотношение амплитуд А и В считанного сигнала нужно оставаться в границах согласно п. 3.1.10. В противном случае операции согласно п. 3.1.7, 3.1.8, 3.1.9, 3.1.10, 3.1.11 повторяются.

3.1.12. Позиционируется считывающая головка на дорожке 34, после которого возвращается на дорожку 16 и снова делается сравнение амплитуд А и В. В случае, когда соотношение этих амплитуд вне допустимых границ, необходимо проверить позиционирующий механизм устройства.

Инв. № орг.	Подпись и дата	Зам. Инв. №	Инв. № дубл.	Подпись и дата	
Изм.	№	на док.	Подпись	Дата	Лист 41







Запись на дорожке 34 контрольной дискеты не должна служить эталонном, а необходима только для приблизительного ориентира при сервисном обслуживании ЗУГМД.

#### 4. ПРАВИЛА СОХРАНЕНИЯ

4.1. Контрольную дискету ИЗОТ А505Е нужно сохранять в помещениях при температуре от  $5^{\circ}\text{C}$  до  $35^{\circ}\text{C}$  и относительной влажности при температуре окружающего воздуха  $30^{\circ}\text{C}$  - до 85%, в нейтральной среде. Беречь от рассеяных магнитных полей напряженностью больше  $4000 \text{ A/m}$ . Дискету сохранять во вертикальном положении, обеспеченном индивидуальной упаковкой.

Изм. № орг.	Подписи и дата	Зам. Инв. №	Инв. № дубл.	Подписи и дата					Лист 6
					Изм.	№ за док.	Подписи	Дата	



## СВЕДЕНИЯ О РЕКЛАМАЦИИ

поряд ков	Дата предъявле- ния рекламаций	Короткое содержание рекламаций	Предпринятые меры по рекламациям	Отметка

ОТМЕТКА: Образец заполняется предприятие-потребителем.

Изм.	№ на док.	Подпис	Дата	Лист <b>7</b>