

**МУЛТИПЛИЦИРАЩ ЕФЕКТОР
НА БАЙ ЧОБИ**

Драги колеги! В началото ще бъда малко скучен за едни – по-напредналите – а за други, надявам се интересен. След което ще премина по същество. Темата е доста сложна и широка по обхват. Поради това ще съм принуден да приема, че всички ВИЕ имате някакво средно ниво и само ще споменавам или премълча някои факти, за които ВИЕ може да намерите отговорите в Интернет.

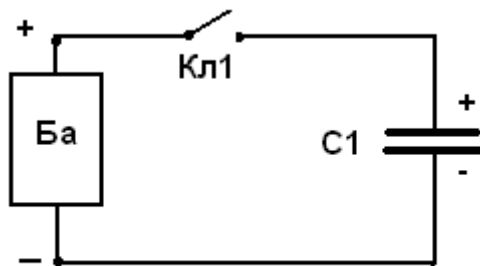
И така:

Всички имат някаква информация за правотоковите преобразуватели. Наречени в техническата сфера DC/DC конвертори. Те биват, според схемното решение различни видове, но ние ще се спрем само на един вид, така наречен “Бостер”, който има предназначение да повишава потенциала на входната енергия в изхода си, който изходящ потенциал е ограничен единствено от градивните елементи. Такъв един преобразувател е представен на (фиг.2), който фактически работи много добре въпреки простотата си!

ЗАБЕЛЕЖКА: Предпочитам да представям съдържанието с български определения.

Функционални описания за този вид DC/DC конвертор има достатъчно подробно в Интернет.

Преди това едно малко отклонение:



Фиг. 1

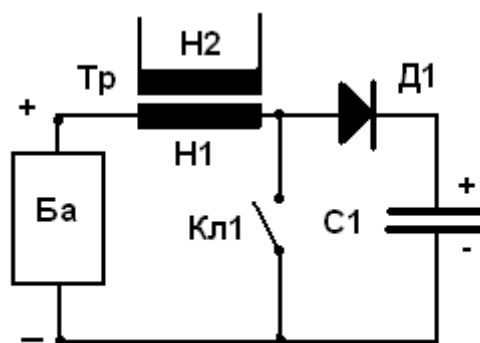
Според (фиг.1) имаме енергиен токоизточник (Ба), който е свързан посредством два проводника с последователно свързаният ключ (Кл1) и кондензатора C1. При включване на ключа Кл1 кондензатора (C1) се зарежда до ниво на потенциала равно на енергоизточника (Ба). **СПОР НЯМА!!!** Проводниците (А) и (Б) са с някаква дължина...1м примерно. Ако увеличим тази дължина от 1м. на 10м. и повторим включването на кондензатора нещо ще се промени ли? НЕ! Или ако нещо се промени, то това ще бъде времето на заряда на кондензатора, но не и неговата енергийна стойност / която зависи от капацитета/ според формулата:

$$J = \frac{C \cdot U^2}{2} \quad (1)$$

Както тук в случая, така и за напред акцента е върху **ЕНЕРГИЯТА**, която единствено ни интересува, независимо от измеримите величини!

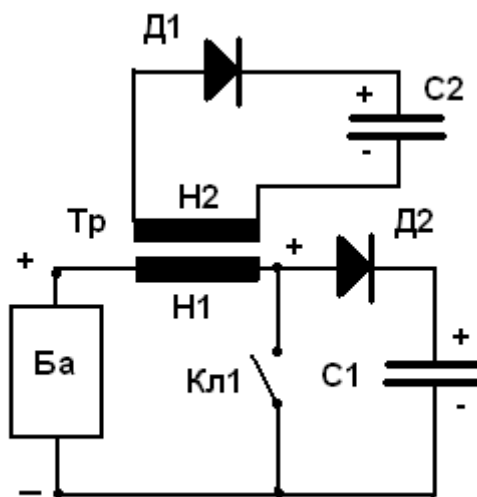
С други думи: независимо от съпротивлението на свързващите елементи с кондензатора и времето на заряда, в крайна сметка кондензатора ще се зареди с енергия чийто потенциал ще бъде равен на енергоизточника (Ба).

МУЛТИПЛИЦИРАЩ ЕФЕКТОР



Фиг. 2

А някой да ви е спрял да навиете цялата тази дължина на свързващият проводник, като индуктивен елемент (фиг.2)? А ако го направите какво ще стане? Нищо! Резултатът ще бъде същият: кондензатора ще си се зареди до потенциал равен на Ба, ще има същата енергийна стойност, независимо от времето на заряда.



Фиг. 3

Ами ако тази индуктивност е съставна част от трансформатор (фиг.3), като първична (Н1) и прибавим още една намотка, като вторична (Н2)? Какво ще стане? Пак нищо! Кондензатора отново ще се зареди до потенциалната стойност на енергоизточника (Ба) и отново ще бъде зареден до пределната си енергийна стойност, според капацитета, с единствена разлика във времето, което не ни интересува в случая.

До тук спор няма! Да обърнем сега внимание на двете индуктивности (Н1 и Н2) свързани, като трансформатор (Тр)! Приемаме, че броя на навивките са равни. Въпросът е: в процеса на заряд на кондензатора какво ще стане с трансформатора? Какво ще се получи там? **ДАНО ДА СТЕ СЕ СЕТИЛИ!!!! ТОВА Е!!!!**

Но да продължим:

Зарядният ток на кондензатора тече през свързващият проводник т. е. първичната намотка (Н1) на трансформатора, създава концентрирано магнитно поле, което индутира еквивалентна мощност във вторичната индуктивност (Н2) минус сбора от всички загуби: магнитно разсейване, активно съпротивление, топлина и т.н. и т.н. или:

$$P_c = P_{тр} + P_{загуби} \quad (2)$$

Ха сега! Излезе, че един енергиен поток се проявява, като Фантом два пъти!

МУЛТИПЛИЦИРАЩ ЕФЕКТОР

Ами добре! Хващаме единият. Хващаме другият. Впрягаме ги в ярема и хайде на оране!!!

Добре! Но как ще ги хванем? Ето това е ключа на бараката!!!!

Знам, че съм много кратък, но не ми е възможно в няколко страници да предам един обем обхващащ поне стотина страници. Дано технически образованите, четейки тези редове схванат същността и ВИ я предадат по разширено! Всичко до тук е само за да схванете идеята.

ПРОДЪЛЖАВАМ:

Ако към вторичната намотка (Н2) включим през един диод (Д1) друг кондензатор (С2) този кондензатор също ще се зареди до потенциална стойност, но вече не на енергоизточника, а до 1/2 от енергията индуктирана в нея. (Н2) /причината е формула (1)/, защото в случая тя играе ролята на енергоизточник. Следователно енергията в кондензатора (С2) ще бъде равна на 1/2 от енергията в кондензатора (С1). По този начин сумата от двете енергии ще бъде равна на 1,5 от енергията получена в кондензатора (С1).

Тук разбира се ще срещна първото противоречие от ВАША страна. И имате право, според начина по който разсъждавате. Ще бъде кратък: Резултатната характеристика на зарядният ток на кондензатора (С1) през индуктивността (Н1) има триъгълна форма, поради което и във формулата (1) в знаменателя има двойка. **ВСЕКИ ТРИЪГЪЛНИК Е 1/2 ОТ НЯКАКЪВ УСПОРЕДНИК. ОСВЕН ТОВА ФОРМУЛАТА ЗА ЕНЕРГИЯТА НА ИНДУКТИВНОСТТА Е:**

$$J = \frac{L \cdot I^2}{2} \quad (3)$$

Така в крайна сметка получаваме половинка от половинката!

Но....нека оставим това за математиците, а за нас е важно, че сме получили малко повече енергия от енергоизточника.

А сега да направим анализ! Какво дадохме и какво взехме. Дадохме две единици енергия на кондензатора (С1) и според формулата получихме една. От това преминала през индуктивностите получихме 0,5 или общо 1,5 единици енергия от две подадени, което е КПД = 75% . Добре! 25% кой ти дава!? Но все още е твърде малко. **А МОЖЕМ ЛИ ПОВЕЧКО?! РАЗБИРА СЕ! Дай на българина проблем, той ще реши и друг ще създаде!**

Този проблем е решен още 2007 година с БОЖИЯ ПОМОЩ!

Както виждате всичко това до тук сте го знаели. Дори някъде и сте го ползвали! Но до там! Нищо ново под слънцето! Нищо друго не остава, освен да му ударим една "шпакла" за лустро! Защото и останалото всички го знаете не по-зле от мен!

Да видим:

До тук вече знаем за какво и къде трябва да идем. При схемата на правотоковия преобразувател от (фиг.3).който ще изясним как работи и какво може да се получи от него:

Схемата и принципа на работа е прост по построение, но сложен в изпълнение.

Схемата е съставена от няколко елемента; енергоизточник (Ба), индуктивност (Н1, Н2), диодите (Д1, Д2) и ключът (Кл1).

Функционално схемата работи по следният начин: От енергоизточника Ба, клемата (+) електрическата верига се затваря през индуктивността (Н1), ключа (Кл1) и клемата (-) на токоизточника. При затваряне на ключа (Кл1) индуктивността (Н1) се явява включена паралелно към токоизточника (Ба). Максималният ток протичащ през нея се определя от активното съпротивление на индуктивността, създавайки

МУЛТИПЛИЦИРАЩ ЕФЕКТОР

електромагнитно поле около себе си с поляритет плюс към токоизточника и минус към ключа. Когато ключът (Кл1) се отвори, магнитното поле се свива към центъра на индуктивността, индуктирайки електродвижеща сила с обратен поляритет – минус към енергоизточника (Ба) и плюс към противоположният край т. е. към диода (Д2). По този начин индуктивността играе ролята на втори енергоизточник свързан последователно с първия (Ба).. Така към кондензатора (С1) се подава сборът от двете енергии през диода (Д2) и съгласно формула (1) кондензатора (С1) се зарежда до потенциал равен на сумата от потенциалите на двете енергии и една втора от сумата на двете енергии. Енергийно погледнато, което ни интересува нас, получава се следният механизъм: първи такт – енергийно зареждане на индуктивността; втори такт – преобразуване на магнитната енергия в индуктивността в електрическа с обратен поляритет; - сумиране на двете енергии от енергийният източник (Ба) с енергията от индуктивността (Н1) и последващо зареждане на кондензатора (С1) с тази енергия;

$$\frac{(E_{Ba} + E_{H1})}{2} = E_{C1}$$

По този начин енергийният заряд на (С1) се приближава до енергийният разход от първият такт. Естествено при тази ситуация коефициента на ефективност се приближава до единица, но поради загубите винаги е по-малък от единица – от 75 до 96%. Както се вижда този коефициент се подобри още с 21% , което не е никак малко! Тук е мястото да отбележа, че в момента едно КПДеф от 97-98% е вече обикновено достижение.

Но това не е всичко! Целта е да се достигне границата от 100%, която от до скорошната наука се смяташе за ПРЕДЕЛНА и всички, които поглеждаха крадешком към този предел се анатемосваха.

Така или иначе, намериха се хора, които с тухли от старата къща построиха нова! С техните камъни по техните глави! Оказа се, че този преобразувател доведе техническите достижения до вратата на бъдещето. Но! БОГ ДАВА, НО В КОШАРА НЕ ВКАРВА! Трябва просто да се направи само още една крачка и вратите към ефективното използване на енергията над 100% ще се отворят сама. Според мен “свободна енергия” няма и не може да има, защото това противоречи с вековечни закономерности не променили се във времето и пространството. Според Платон “свободата съществува само в ХАОСА, А НАШАТА ВСЕЛЕНА Е ЕДНА СТРОГО ОРГАНИЗИРАНА МАТЕРИАЛНА СЪЩНОСТ!” Няма религия, която да потвърди под някаква форма съществуването на свободната енергия, защото това ще разруши самата нея!

Нека да спрем до тук! И да отворим вратата към бъдещето!

ТУК МОГА ДА СИ ПОЗВОЛЯ ДА БЪДА МНОГО КРАТЪК, ЗАЩОТО ВИЕ ВЕЧЕ ЗНАЕТЕ ПЪТЯ МНОГО ДОБРЕ!!!

Той беше описан още в началото, за да знаете къде отивате. Сигурен съм, че не му обърнахте внимание! Прочетете първата страница, където се говори за проводници, кондензатор и енергиен източник, Там включихме един трансформатор (Тр). Припомнете си защо и как! Каква беше неговата роля?! Какво се получи?! Хайде сега приложете това към тази малка невзрачна схемичка! Пресметнете внимателно всичко! И тук е 25%, с тази разлика, че е вече спрямо 100%. Следователно, ефективността ще се покачи с ОЩЕ 50% или общо ще се получи около 140 до 150 %. Останалото вече е елементарно!

Както всичко до тук!

ВСИЧКО ТОВА ГО ЗНАЕХТЕ И ТО МНОГО ДОБРЕ!!!!!!

В останалите две глави ще ВИ покажа как можете практически да си построите тези “чудесии” , които след този ден, вече няма да са “чудеса”!

ПРОДЪЛЖЕНИЕ ВТОРА ЧАСТ

В предлаганата втора част ще повторим за кратко най-важното от първата част, тъй като явно не сте я разбрали добре, според коментарите. Не е необходимо да се коментира нещо, което не си видял и да го мериш със своя аршин. Необходимо е не да коментирате с гадаене, а да питате, да се изясни същността.

На кратко:

В представената схема трябваше да се обърне внимание кога и как се получават енергиите във всяка намотка от трансформатора Н1 и Н2. Повтарям, **ЧЕ ПЪРВИЧНАТА РАБОТИ САМО КОГАТО Е ВКЛЮЧЕН КЛЮЧА КЛ1**. Тогава тя се намира включена паралелно изцяло към токоизточника Ба и през нея тече ток, който зависи единствено от максимална стойност от **АКТИВНОТО СЪПРОТИВЛЕНИЕ НА НАМОТКАТА Н1** и от нищо друго. **ЗАЩО?????** Ако в началото поради индуктивният ефект тока започва от минимум, то в края на цикъла индуктивното съпротивление намалява до **НУЛА**, оставяйки само активното съпротивление на проводника. **ЕЛЕМЕНТАРНО!!!** Ето защо тогава имаме максимален ток и максимален магнитен интензитет. Това – меко казано го знаят и първолаците! При този процес на нарастване на тока в индуктивността Н1 във вторичната се индуцира съответна електрическа енергия еквивалентна на породилата магнитното поле. **ЗАКОН ЗА ТРАНСФОРМАЦИЯТА – припомнете си го. ТОГАВА по дяволите КАК СИ ИЗЧИСЛЯВАТЕ ТРАНСФОРМАТОРИТЕ????!!!!**

През това време кондензатора С1 не може да се зарежда от никъде защото точка (1) посредством ключа КЛ е дадена на МАСА! В момента, когато тока стига своя максимум ключа КЛ се отваря. Тогава поляритета се обръща и на диода Д1 вече импулса не е с положителна стойност, а отрицателна и той се запушва. Кондензатора С1 преустановява своя заряд и освобождава товара на трансформатора от намотката Н2., **ПРИ КОЕТО ТЯ ВЕЧЕ НЕ ВЛИЯЕ НА НАМОТКАТА Н1**. Намотката Н1 остава сама и цялата натрупана енергия остава в нея, превръщайки се в енергоизточник с обратен поляритет и последователно свързан с енергоизточника Ба. Тяхната сумирана енергия през диода Д2 се прехвърля на кондензатора С1 без да ангажира нито един друг детайл от схемата. Е по-просто от това не мога да го кажа!

След като протече и този процес имаме два кондензатора С1 и С2 заредени от **ЕДИН И СЪЩ ТОКОВ ИМПУЛС**.

НЯМА СВОБОДНА ЕНЕРГИЯ! ИМА МАТЕМАТИКА И ОТЛИЧНО ПОЗНАВАНЕ НА ЕЛЕКТРОТЕХНИКАТА !!! Казвал съм ви го не един път: **НЕЩАТА СА ПРОСТИ! ПРОСТИ ДО НЕМАЙ КЪДЕ! Къде се навирате в дебрите на науката!? За там си има други хора! Така, че не търсете под вола теле или калта под ноктите.**

ХАЙДЕ СТИГА ТОЛКОВА!

Да продължим:

Имаме вече два кондензатора заредени с някаква енергия. Не е важно колко! Сбора на двете енергии е много по-голям от вложената енергия от основният енергоносител Ба. Как ще я употребим?

Погледнете старата схема дадена тук вече, като Фиг.1! Свързваме двата кондензатора С1 и С2 последователно, както е дадено на схемата. И ги отделяме от схемата. Изграждаме още един такъв комплект А и Б. Тези два комплекта свързваме посредством ключовете К1 и К2 **КЪМ ОСНОВНАТА СХЕМА, ТАКА КАКТО Е ПОКАЗАНО**. Тях от своя страна свързваме към товара / консуматора/ РТ **ПОСРЕДСТВОМ КЛЮЧА К3**. И трите ключа са двуполусни. К1 и К2 включват последователно група “А” или група “Б”. До като едната група се зарежда, другата се разрежда през товара. Така се постига непрекъснат процес. Ако се постави товара

МУЛТИПЛИЦИРАЩ ЕФЕКТОР

постоянно свързан към схемата - няма да работи. Всяка група първо трябва да се зареди и тогава да се употреби по предназначение. Това е задължително условие!!

При положение (1) се зарежда група "А", а при положение 2 се зарежда група "Б". Ключа КЗ действа противоположно, включвайки се винаги към заредената група. Следващото представяне вече няма да бъде описателно. Схемата от Фиг.2 ще придобие друг, вече същински вид. Тя ще бъде технологична и ще съдържа в себе си подробна конфигурация на всички градивни елементи със съответните стойности.

Възможностите на схемата са големи, въпреки простотата си, но и капризна по отношение на градивните елементи. Не търпи стари елементи или случайни – най-малко не дай БОЖЕ – ОТ "ВЪЛШЕБНАТА КУТИЯ ИЛИ ПРИЯТЕЛИ. А Б С У Р Д !!!

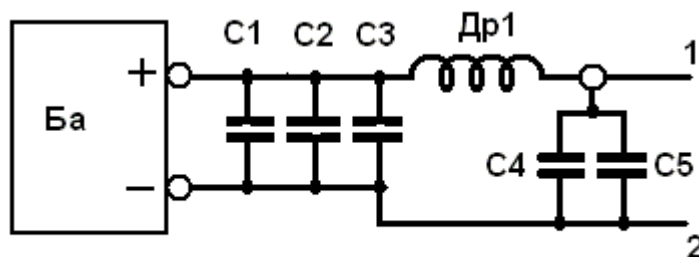
Схемата ще бъде функционална, но без управлението, което ще ВИ дам отделно с пояснения, но за запознати хора с богат опит и знания.

ТРЕТА ЧАСТ – ТЕХНОЛОГИЧНА

С теорията свършихме. Сега по същество!

Ще работим върху последната схема и постепенно ще я усъвършенстваме.

Тези устройства – импулсите – работят с големи токове за много кратко време – микросекунди и дори по-малко. В резултат токовете достигат до невероятни стойности. Магнитните полета и техният интензитет, скин ефекта, загубите в ядрата и пр. са съответно също сериозно големи.



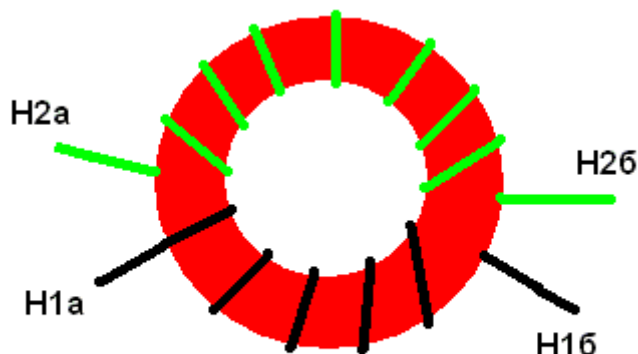
Фиг.1

Захранващият източник Фиг.1 ЗАДЪЛЖИТЕЛНО ТРЯБВА ДА Е С ВЪЗМОЖНО МНОГО НИСКО ВЪТРЕШНО СЪПРОТИВЛЕНИЕ. Ако не се вземат мерки, схемата може да премине в генераторен режим посредством захранващата верига. За това е наложително да бъде шунтиран с голям капацитет кондензатор, безиндуктивен, неполяризован и с възможно най-малки тангенциални загуби. Обикновените електролитни кондензатори са навити и внасят сериозен индуктивен елемент, създаващ неприятности за цялата изпълнена схема. Решението е да не се допуска употребата им. Капацитета им трябва да бъде не по малък – за в случая – от 10 – 20 мкф и за работно напрежение поне два пъти по – голямо. Този кондензатор трябва да бъде с възможно дебели изводи, тъй като неговото предназначение е да посрещне началото на токовият импулс, който ще се консумира. Тези импулсни токове могат да достигнат до 50 и повече ампера. Ето защо

Поради високите цени и големи размери, а и да се снижи индуктивният елемент до минимум се прилага паралелното свързване на няколко или повече кондензатори до достигане на необходимият капацитет. Така комплектованият захранващ блок се свързва с импулсното устройство задължително през дросел Др1 с индуктивност, която се определя от работната честота на самото устройство. В нашият случай около 15 -25 микрохенри с дебел и къс проводник разчетен за ток 5А на кв.мм средна консумация. В противен случай ще загрее. А спадът върху него ще повлияе върху резултатите. В

МУЛТИПЛИЦИРАЩ ЕФЕКТОР

самата точка на свързване с импулсното устройство също трябва да се постави неполяризован кондензатор – задължително!!!

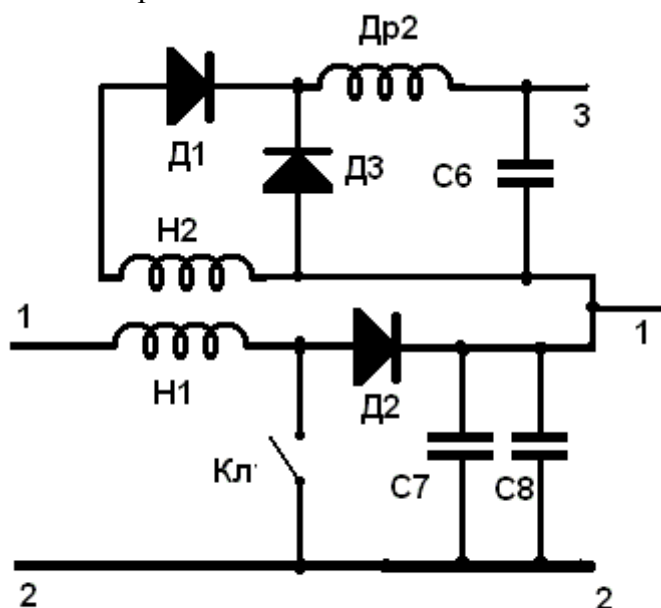


Фиг.2

ИНДУКТИВНОСТА Н1: Фиг.2 Тук нещата са малко по-сложни, защото това е сърцето на устройството, от което ОСНОВНО зависят крайните резултати.

Ядрото /сърцевината на трансформатора/ задължително да е феритно за работна честота в най-лошият случай 400 – 500 кхц. Мощността се изчислява при $B = 50$ мТ /ПРИ 50 МИЛИТЕСЛА?/. Също така задължително условие е да бъде тороид.

Проводника с който ще се навива индуктивността трябва да бъде съставен от усукани 20 бр. проводници с диаметър 0,2 мм и лакова изолация. Втората индуктивност Н2 трябва да бъде навита на срещуположната страна от същият проводник. Не се допуска успоредно навиване. Броя на навивките за нашият случай е $N1 = 5$, $N2 = 7$. Не допускайте проводници от тороида до мястото на спойките да са по-дълги от 15 мм.



Фиг.3

Тук вече забелязвате нови елементи към схемата, която вече е технологична. Това са диода Д3, кондензаторите С6, С7, С8 и дросела Др2. Те са филтражни елементи, дросела Др2 е за подобряване на изправителния процес, който повдига КПД още с около 0,2 – 0,3 единици. Капацитетите С6, 7 и 8 не са товарни зарядни елементи. Те са предназначени само да притъпят зарядните импулси и създадат условия за БУК схемата.

МУЛТИПЛИЦИРАЩ ЕФЕКТОР

Тези кондензатори са с малък капацитет около от 0,2 до 068 микрофарада. И задължително керамични с високи качествени показатели. Утечката на кой и да е от тях може да срина всички изходни характеристики. Много трудно това се улавя с мултицет, дори невъзможно, освен със специални уреди и то при високи напрежения. Също така точно тези кондензатори трябва да са с работно ПРОМЕНЛИВО напрежение поне няколко пъти по-високо от това което ще се получава – не по-малко от 450 волта променливо. Защото в момента на превключване напрежението върху тях отскача до няколко стотин волта!

Диодите Д1, Д2 и Д3 ТРЯБВА ДА СА ЗА ТОК ТРИ ПЪТИ ПО-ГОЛЯМ ОТ ТОЗИ, КОЙТО ЩЕ СЕ КОНСУМИРА !!!!! И ДА СА ЗА ВИСОКИ ЧЕСТОТИ. Фронтовете трябва да са не повече от 50 наносекунди. Инак ще се загряват доста, предизвиквайки големи загуби.

Особено важен елемент това е ключовият транзистор Кл! Предупреждавам ви! Преходните характеристики трябва задължително под 15 – 20 НАНОСЕКУНДИ!!! За предпочитане са тези под 10 наносекунди.. Употребявайте само МОСФЕТ ТРАНЗИСТОРИ , при които не надвишавайте командният импулс на гейта повече от 12 – 13 волта и с ток от драйвера не по-малко от 1,5А, дори и повече.!

Схемата на управлението ще ви я дам отделно. Там е още по-завързана работата!

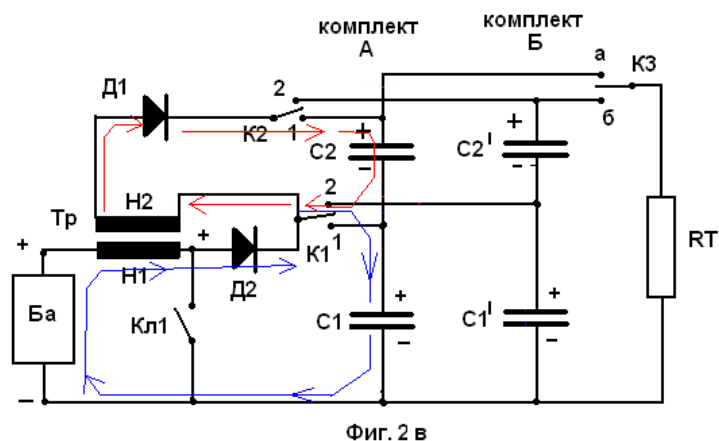
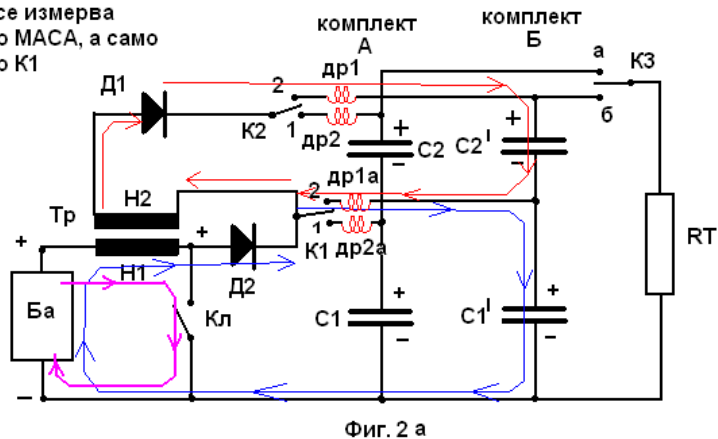
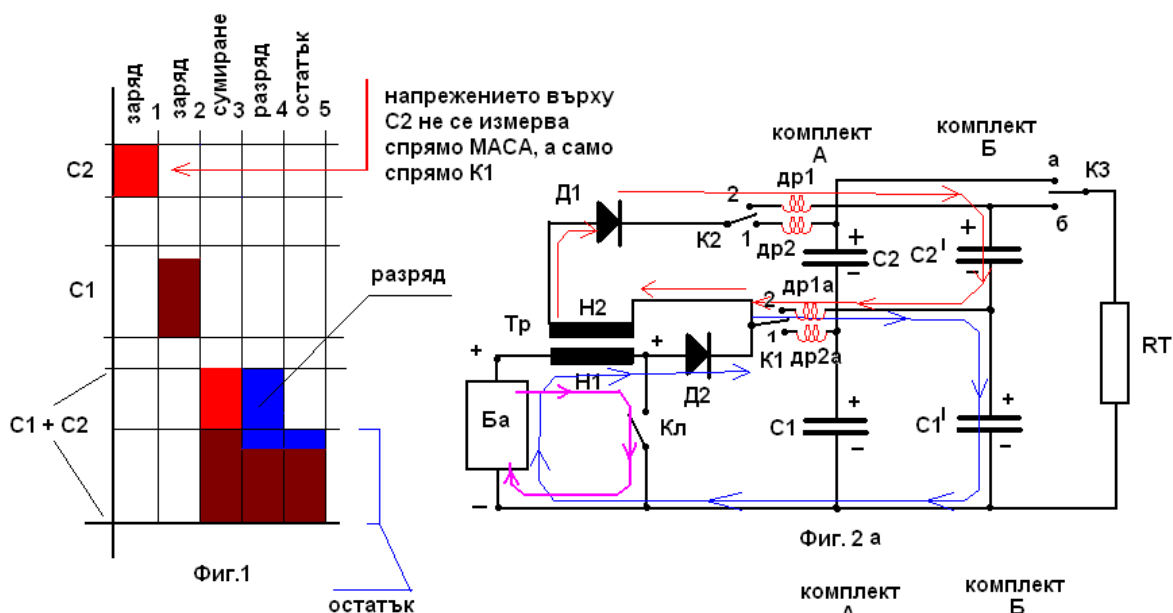
Това е само част от схемата. Към тая ще прибавим изходната част, която е също така специфична по построение.

НЕ ОЧАКВАЙТЕ С ДВА ТРИ “ШИР-ПОТРЕБА” ТРАНЗИСТОРА И НЯКОЛКО РЕЗИСТОРА ДА НАПРАВИТЕ ЧУДЕСА!!!! МИНА ОНОВА ВРЕМЕ!!!! ИАКАТ СЕ ЗНАНИЯ! ЗНАНИЯ И ОПИТ! И НЕ НА ПОСЛЕДНО МЯСТО – ИЗМЕРВАТЕЛНА АПАРАТУРА! Затова, както виждате на фотосите личната ми лаборатория е зарината с уреди, И това не са всички! Ами платките с киселина ли ще ги правите или със сол и син камък?!!!!!!!! Ето защо наблягам да ви обяснявам колкото се може по-простичко и без усложнения, за да си начешете крастата и не само това, а и да го УПОТРЕБИТЕ ЗА ПОЛЕЗНИ НЕЩА ВЪВ ВСЕКИДНЕВИЕТО НА СЕМЕЙСТВОТА СИ И ЗА БЛИЗКИ И ПОЗНАТИ!

Тази схема работи много добре до 15 киловата, а и детайлите се намират на пазара. Но не на БИТАКА! И НЕ В КВАРТАЛНИТЕ МАГАЗИНИ ИЛИ СВАЛЕНИ ОТ НЯКЪДЕ. ЧУДЕСА НЯМА! ЛИМИТА СВЪРШИ! АЗ ЗА ДА ЗАКУПЯ 5 ИЛИ 10 КОНДЕНЗАТОРА КУПУВАМ ПО СТО! МОГА ДА ВИ ПОКАЖА ФАКТУРИТЕ, И ОТ ТЯХ ВЕЧЕ ПРОБИРАМ ДЕСЕТИНАТА, КОИТО МИ ТРЯБВАТ, Другите ги събирам в един кашон и хайде на скрапа! Не че не работят, но не ми вършат работа. НО НЕКА НЕ РАЗВОДНЯВАМЕ НЕЩАТА!

МУЛТИПЛИЦИРАЩ ЕФЕКТОР

ЧЕТВЪРТА ТЕХНОЛОГИЧНА ЧАСТ КОМУТАЦИЯ НА ИЗХОДЯЩО СЪПЛАЛО



Приемаме, кондензаторите $C1'$ и $C2'$ да са заредени, а $C1$ и $C2$ разредени. Ключовете $K1$ и $K2$ са в положение 1. Започва първият такт Фиг.2в: ключа $Kл$ се затваря. Токовият импулс от $H1$ се индуцира в намотката $H2$, от където през диода $D1$ и ключа $K2$, намиращ се в положение 1 започва заряда на кондензатора $C2$. Вторият такт Фиг.2а: отваря се ключа $Kл$ и започва обратният процес. Поляризацията се обръща и диода $D1$ спира да зарежда кондензатора $C2$. Сумираната енергия от $H1$ и батерията $Ба$ през диода $D2$ започва да зарежда $C1$ до следващото включване на ключа $Kл$. Двата кондензатора $C1$ и $C2$ включени последователно сумират своите енергии. В този момент ключа $K3$ се превключва от положение (б) в положение (а), започвайки разряда на групата “А” и заряда на група “Б” посредством ключовете $K1$ и $K2$ в положение (2). Времетраенето на един заряд е равно на времетраенето на един разряд. По този начин се осигурява постоянството на изходящото напрежение към товара. Освен това дава възможност за пълното зареждане на кондензаторите и тяхното разреждане.

Посоченият алгоритъм може да се построи, както с логически схеми така и с контролери, в зависимост от подготовката на конструктора.

До тук какво не разбрахте? Поредно зареждане и разреждане на групите “А” и “Б”.

Особено важно е оразмеряването на зарядните кондензатори и тяхното свързване към основната схема. Кондензаторите е задължително да са съставни, тъй като няма да могат да издържат зарядните токове, които са доста високи. Задължително

МУЛТИПЛИЦИРАЩ ЕФЕКТОР

условие е да са **НАРЕДЕНИ** в редица последователно /не свързани последователно/ и свързани в паралел, като първият да е неполяризован с капацитет около 10 – 47 мкф при работно напрежение поне два пъти по-голямо от ползваното напрежение в изхода. Връзката между кондензаторите и ключовете трябва да се осъществи през дросел (др1 и др2) от около 10 – 20 мкхенри навити от проводник със сечение за необходимият ток на консумация. В противен случай първият кондензатор, независимо от работното му напрежение ще се загрева и ще избива.

Зарядната енергия на кондензаторите С1 трябва да е около пет пъти и дори повече от тази, която ще се консумира, а на С2 два или три пъти най-много.

Консумираната енергия /тази, която отива към консуматора/ от кондензаторите трябва да бъде не повече от 20% за С1 и 50% за С2.

Ако зарядната мощност на кондензатора за С1 е 10 Джаула /Вата/ трябва да се консумира до 2/два/ Джаула /Вата/ от него при заредено състояние. А за С2 при 4 Джаула, трябва да се консумира до 2 Джаула. Изчисленията на кондензаторите ще е дадено в следващите изложения. За сега схемата трябва да се разбере функционално!!!

Обръщам най-сериозно внимание, че тази схема, за която до сега коментирахме трябва да бъде изпълнена на самостоятелна платка, като изрично трябва да се заяви на платкаджиите **НАДЕБЕЛЯВАНЕ НА ФОЛИОТО ДО 100 микрона!!!** В противен случай ще се загреят силно и ще прекъснат. Изработената платка не трябва да има никакво покритие, защото ще се влоши охлаждането на пътеките.

Ненадебелена ще гори като фойеверк!!!!!! Върху пътеките не трябва да се допират никакви елементи! Пет милиметра **ШИРОКА** пътека **С ДЕБЕЛИНА 100 МИКРОНА** провежда при нормални условия около до 30 – 35 А. **КАЛАЕДИСАНА БЕЗ СОЛДЕР МАСКА!!**

За 100 Вата устройство при 12 Волта вход входните пътеки са натоварени с ток до 10 - 12А. Колкото изходящото напрежение е по-голямо толкова изходящият ток е по-малък, като за 100 Вата се движи между 0.5 – 1А при **НАПРЕЖЕНИЕ 100 – 200 ВОЛТА.**

Петата част “ **УПРАВЛЕНИЕ**” – чиста електроника. Ако не съм ВИ дал методиката за изчисление, то е защото смятам и съм убеден във **ВАШИТЕ** възможности сами да си свършите тая работа, убеждавайки се от коментарите ви до сега.

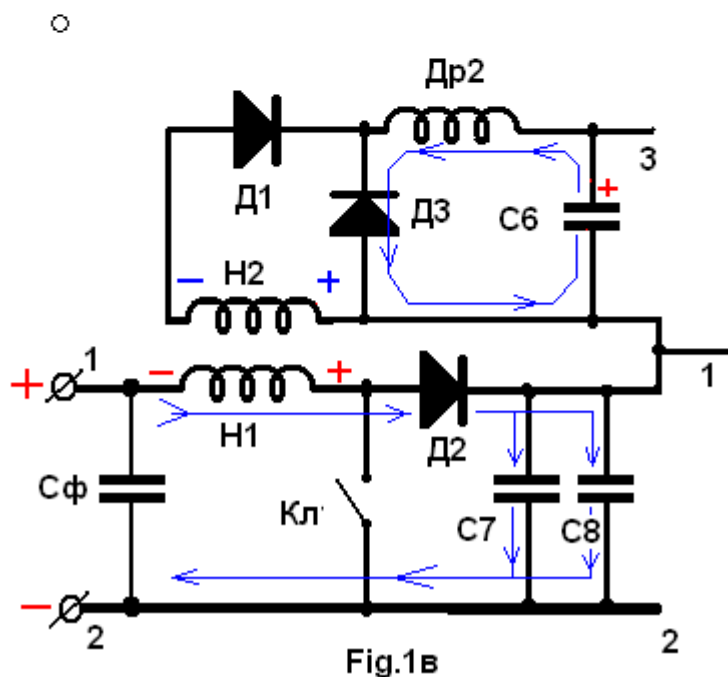
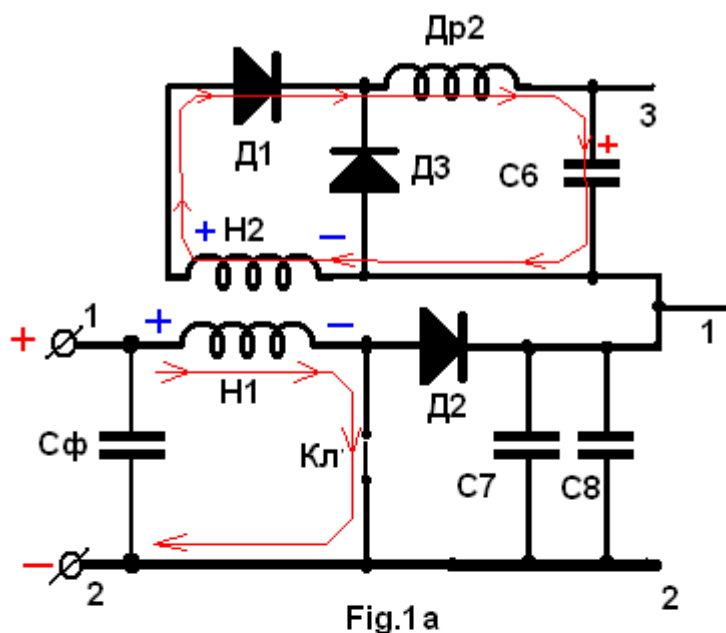
ВАЖНО!!!! Енергийният остатък в кондензаторите е необходим, за да не се товари излишно зарядният процес от началният заряден ток!!!!

Защо са необходими превключването поредността на кондензаторите към изхода????? **ОТГОВОР:** Защото кондензаторите С1 и С2, С1' и С2' не достигат пълно зареждане само от един или два импулса. В зависимост от консумацията броя на импулсите може да достигнат 5, 10 или повече! Времето за разряд на групите препокрива времето на заряда и за това времето на процесите не са критични, така те се самобалансират!

МУЛТИПЛИЦИРАЩ ЕФЕКТОР

МОМЧЕТА! ЗАПОЧВА СЪЩИНСКАТА ЧАСТ! ВЕЧЕ ЗНАЕТЕ ЗА КАКВО СТАВА ВЪПРОС! СЕГА ЗАПОЧВАМЕ С ПОДРОБНОСТИ И ОПИСАНИЕ КАК СЕ ИЗРАБОТВА /ПРАВИ/ ЧАСТ ПО ЧАСТ! И ЗАЩО Е ТАКА, А НЕ ИНАК! ТАКА ЧЕ МОЛЯ ПРЕДИ ДА СТЕ ПРОЧЕЛИ НЯКОЛКО ПЪТИ МАТЕРИАЛА НЕ ВЗИМАЙТЕ ОТНОШЕНИЕ ЗА НИЩО! ЩЕ МИ АСЕСТИРА ДЪЩЕРЯТА. ПРЕДПОЛАГАМ, ЧЕ НЯМА ДА ИМА ГРЕШКИ:

ПРЕДИ ТОВА – ЧЕРТЕЖИТЕ, КОИТО ЩЕ ВИ БЪДАТ ДАДЕНИ, МАКАР ДА СА ПОЧТИ ЕДНАКВИ ИЛИ СИ ПРИЛИЧАТ НЯМА ДА НОСЯТ СЪЩИТЕ НОМЕРА ИЛИ ИНДЕКСИ НА ЕЛЕМЕНТИТЕ. МОЛЯ БЕЗ ГЛУПОСТИ И ЧЕТЕТЕ САМО ТОВА, КОЕТО Е ДАДЕНО В ТАЯ ЧАСТ!!!! НЕ ПРАВЕТЕ НИКАКВИ СРАВНЕНИЯ С КАКВОТО И ДА Е БИЛО – ДРУГИ СХЕМИ, ДРУГИ ФИЛОСОФИИ ИЛИ ТЕОРИИ. НА ДВЕ ЕДНАКВИ СХЕМИ Е ДОСТАТЪЧНО ДА СЕ СМЕНЯТ СТОЙНОСТИТЕ НА ЕЛЕМЕНТИТЕ, ЗА ДА СЕ РАЗЛИЧАВАТ ФУНКЦИОНАЛНО НАПЪЛНО ПРОТИВОПОЛОЖНО.



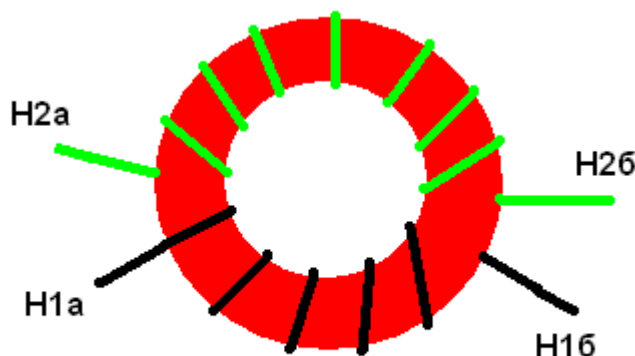
Започваме с кондензатора C_{ϕ} Фиг.1 във входа на схемата между клемите 1 и 2. Неговата роля е да притъпи остротата на генерираният импулс, когато намотката $H1$ е в генераторен режим и да създаде затворена верига за променливотоковта съставка. Този кондензатор трябва да бъде задължително неполяризован, а неговата стойност е в границите между 10 и 33 мкф. при работно напрежение два пъти по-високо от захранващото.

Дросела Др2 Фиг.1 е с индуктивност от 250 до 400 мкхенри навит с проводник ПЕЛ – 1,25 мм. В момента, когато Кл се отвори токовият импулс с положителен полярност към Д1 се преустановява, а магнитното поле, образувало се от протичането на зарядният ток на C6 през намотката на дросела Др2 се свива към индуктивността индуцирайки п.е.д.с. в намотката му, която през Д3 създава верига и дозарежда

МУЛТИПЛИЦИРАЩ ЕФЕКТОР

кондензатора С6 . Така към енергията получена от Д1 се прибавя и тая получена чрез диода Д3.

Намотката Н1 Фиг.1 служи да създаде и трансформира магнитна енергия, която от своя страна при отворен ключ Кл да генерира еднотактен импулс, който сумиран с енергията от токоизточника Ба да зареди кондензаторите С7 С8. Капацитета на кондензаторите С7 и С8 не трябва да са по-големи от 047 до 068 мкф с работно напрежение два пъти по-голямо от необходимото изходно.



Фиг.2

Намотката Н2 Фиг.2 трябва да бъде с 1,5 до два пъти по-голям брой навивки, за да има възможност за по-добро зареждане на кондензатора С6 .

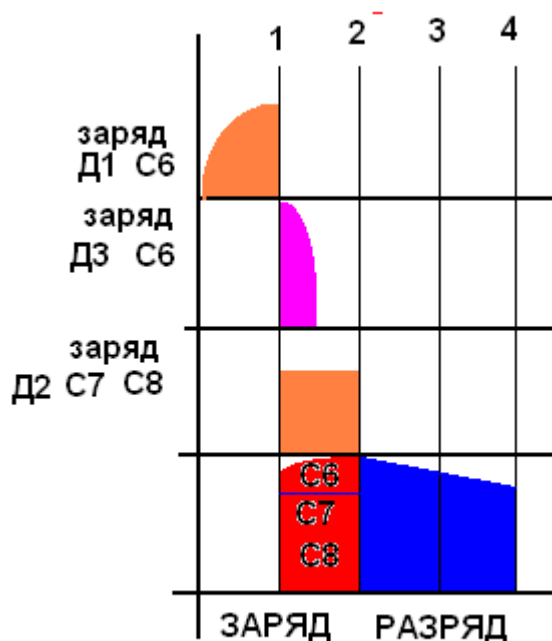
Кондензаторите С7 и С8 Фиг.1 също трябва да са с капацитет между 047 до 068 мкф със същите работни напрежения.

Феритният материал на тороида Фиг,2 трябва да е с работна честота от 400кхц нагоре. И с външен диаметър от 35 до 45 мм.

Проводника трябва да е съставен от най-малко 20 броя усукани равномерно и повече с проводник ПЕЛ – 02 мм. Двете намотки Н1 и Н2 трябва да са противостоящи.

Транзистора Кл Фиг,1 трябва да е за импулсен ток от 80 – 100 ампера при 1 милисекунда МОСФЕТ. С ПРЕХОДНИ ПРОЦЕСИ НЕ ПО-ГОЛЕМИ ОТ 50 НАНОСЕКУНДИ!!!

МУЛТИПЛИЦИРАЩ ЕФЕКТОР



Фиг.3

На Фиг.3 е показано графично по времето на тактовите импулси целият процес: такт 1 – Кл включен. Индуктираният импулс в намотката Н2 с положителна полярност през диода Д1 и дросела Др2 зарежда кондензатора С6;

Такт 2: Ключа Кл се изключва. Тока през намотката Н1 се прекъсва и магнитното поле започва свиване към центъра на намотката Н2, индуктирайки в намотката обратен поляритет, който не може да премине през диода Д1 и спира зареждането на кондензатора С6. В същият момент, поради прекъсване на протичащият заряден ток на С6 магнитното поле създадено от него започва свиване към центъра на намотката на дросела Др2 индуктирайки в намотките му против е.д.с., което чрез диода Д3 дозарежда кондензатора С6 с допълнителна енергия около 20% от предходната.

През същият втори такт започва и заряда на кондензаторите С7,8 С ЕНЕРГИЯТА, КОЯТО Е СБОР ОТ ИНДУКТИРАНАТА ЕНЕРГИЯ В НАМОТКАТА Н1 И ЕНЕРГИЯТА НА ЕНЕРГОИЗТОЧНИКА Ба ПРЕЗ ДИОДА Д2.

Такт 3 и 4: Това е времето за разтоварване на кондензаторите С6,7 и 8. Така времената се изравняват. Същото се отнася и за кондензаторите С 6', 7' и 8'.

НЕ ЗНАЯ ДАЛИ СТЕ РАБОТЕЛИ С ЛОГИКИ, НО КОЙТО ИСКА МОЖЕ ДА МИНЕ НА КОНТРОЛЕРИ, ТАКА КАКТО Е ДАДЕНО В ТАБЛИЦАТА ЗА ИСТИННОСТ. ТАЗИ ЧАСТ Е ПРЕДНАЗНАЧЕНА ЗА ЛЮБИТЕЛИ, КОИТО СА ЗАПОЗНАТИ С ОСНОВИТЕ НА ЕЛЕКТРОНИКАТА – ЛОГИКИТЕ! ТЕЗИ, КОИТО МОГАТ ДА ПРОГРАМИРАТ – ЕЛЕМЕНТАРНА РАБОТА ЗА НАЧИНАЕЩИ! ЩЕ СЕ СТАРАЯ ДА БЪДА ВЪЗМОЖНО В РАЗЯСНЕНИЯТА ДОСТАТЪЧНО ЯСЕН /до колкото позволява материята/.

МУЛТИПЛИЦИРАЩ ЕФЕКТОР

Управлението е изпълнено на логически схеми И-НЕ и инвертори /допускам, че тях ги познавате най-добре/. Материала за обяснение е твърде обширен, заради което няма да се впускам в подробности.

ОПЕРАТИВНО УПРАВЛЕНИЕ

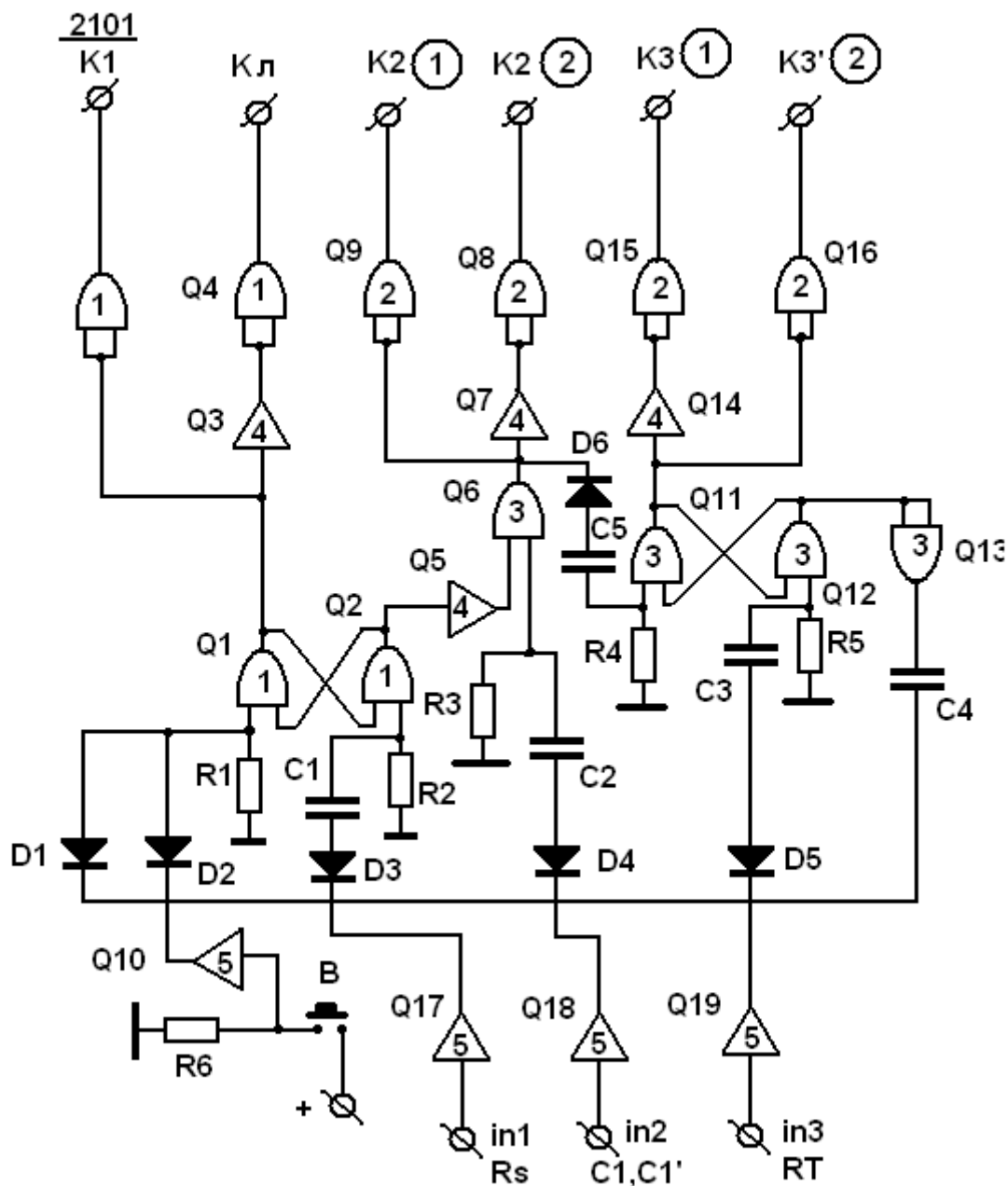


Fig. 1

Схемата от Фиг.1 се стартира с бутона В, при което тригера Q1,Q2 заема изходно положение единица на левият изход Q1. От там през инвертора Q3 и логиката Q4 в изхода се получава единица, която комутира ключа Кл и чрез драйвера 2101 към ключа К1,1 или2. При това положение започва натрупване на магнитна енергия, в намотката Н1, индуктиране на е.д.с. в намотката Н2 и през диода Д1 зареждане на кондензатора С1'. През това време ключ К3 е в положение 1, консумирайки енергия от двойката кондензатори С1, С2, /които приемаме за заредени/ към товара РТ.. в момента ,когато тока през намотката Н1 достигне определената максимална стойност,

МУЛТИПЛИЦИРАЩ ЕФЕКТОР

чрез компаратора 17 тригера Q1,Q2 се връща в първоначалното си положение, включвайки логиките Q 5,6,7,8, и 9 към групата на ключа K2 в положение 1, зареждайки кондензатора C2'. Ключа K3 продължава да консумира енергия от групата C1 и C2 към товара РТ.. Когато кондензатора C2' се зареди до определеното енергийно ниво, посредством компаратора 18 процеса се преустановява, а ключа K3 преминава в положение 2, включвайки се към заредената вече група C1' и C2'. При това положение процеса се повтаря отначало, но вече K1 и K2 са в положение 2 идентични на първото, зареждайки кондензаторите C1 и C2.

ТАБЛИЦА ЗА ИСТИННОСТ

Т а к т	Кл	К1	К2	К 3
1	включване	положение (1)	положение (1)	положение (1)
2	изключване	положение (1)	положение (1)	положение (1)
3	включване	положение (2)	положение (2)	положение (2)
4	изключване	положение (2)	положение (2)	положение (2)
1	зарежда C1' разрежда C1,2			
2	зарежда C2' разрежда C1,2			
3	зарежда C1 разрежда C1' C2'			
4	зарежда C2 разрежда C1' C2'			

За яснота процесите са показани в таблицата за истинност.

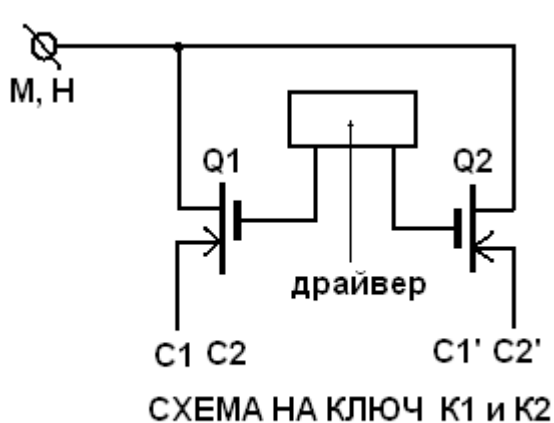


Fig.2

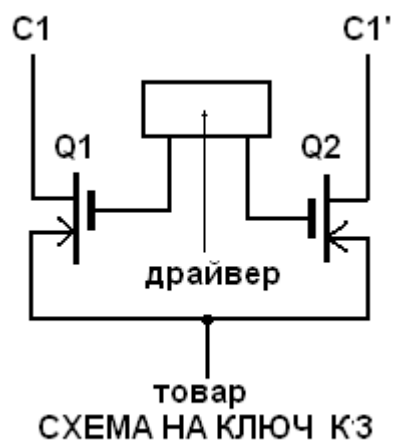
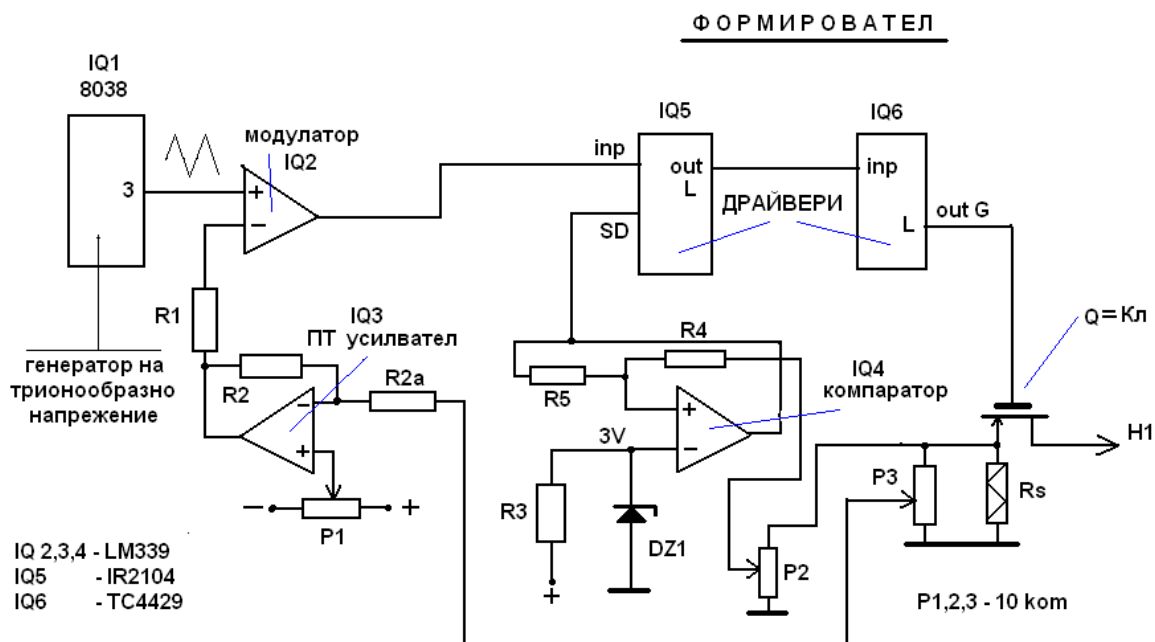


Fig.3

Електронните схеми на ключовете K1, K2 и K3 са представени на Фиг.2 и Фиг.3.

МУЛТИПЛИЦИРАЩ ЕФЕКТОР

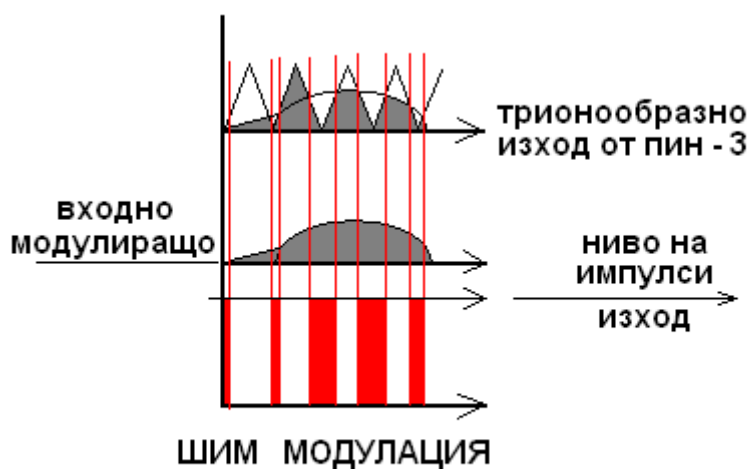


Фиг.5

На Фиг.5 е дадена схемата на формиращото устройство. За основен генератор се използва интегралната схема 8038, която е функционален генератор. От пин 3 се извежда тригонообразно напрежение използвано в схемата за ШИМ модулация, която се получава посредством интегралната схема IQ3, на която към диференциалния вход се подават тригонообразното напрежение от генератора и усиленото напрежение от максимално токовата защита Rs на ключа Кл през регулиращ потенциометър P3. С потенциометъра P1 се регулира режима на модулацията, а с потенциометъра P2 – ниво на защита по ток /максимално токова защита/

. Първият драйвер 2101 играе ролята на буфер и влиза в състава на максималнотоковата защита посредством pin SD. Крайното стъпало на драйверната група се изпълнява от мощният драйвер 4429 с изходен ток до 6А свързан с ключовият транзистор Кл..

Електрониката се захранва с напрежения +12 волта, +15 волта и – 15 волта от стабилизирани изправители.



Фиг.6

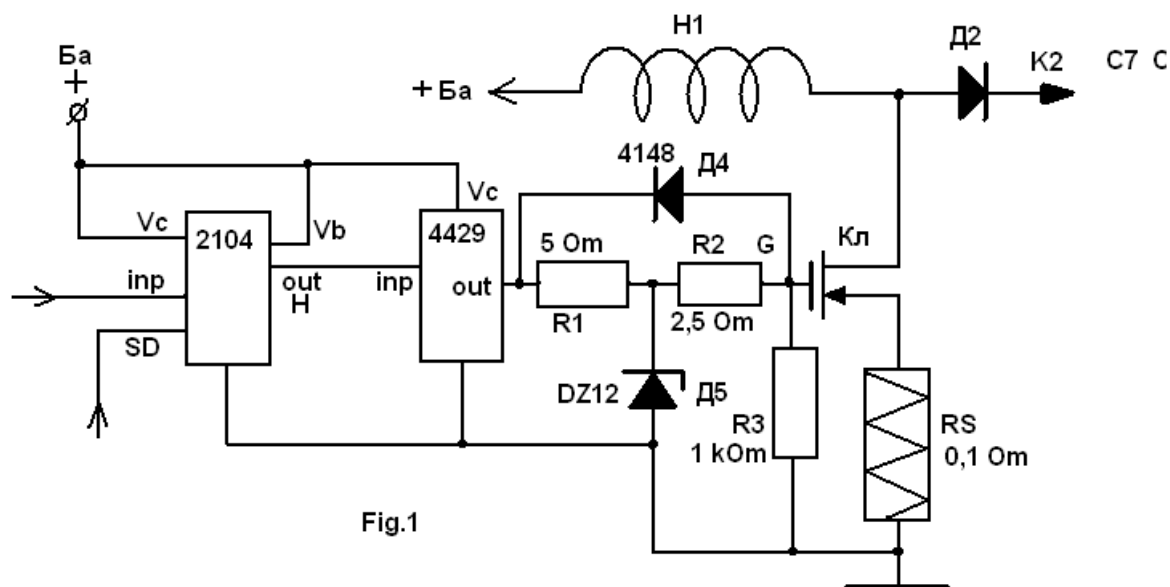
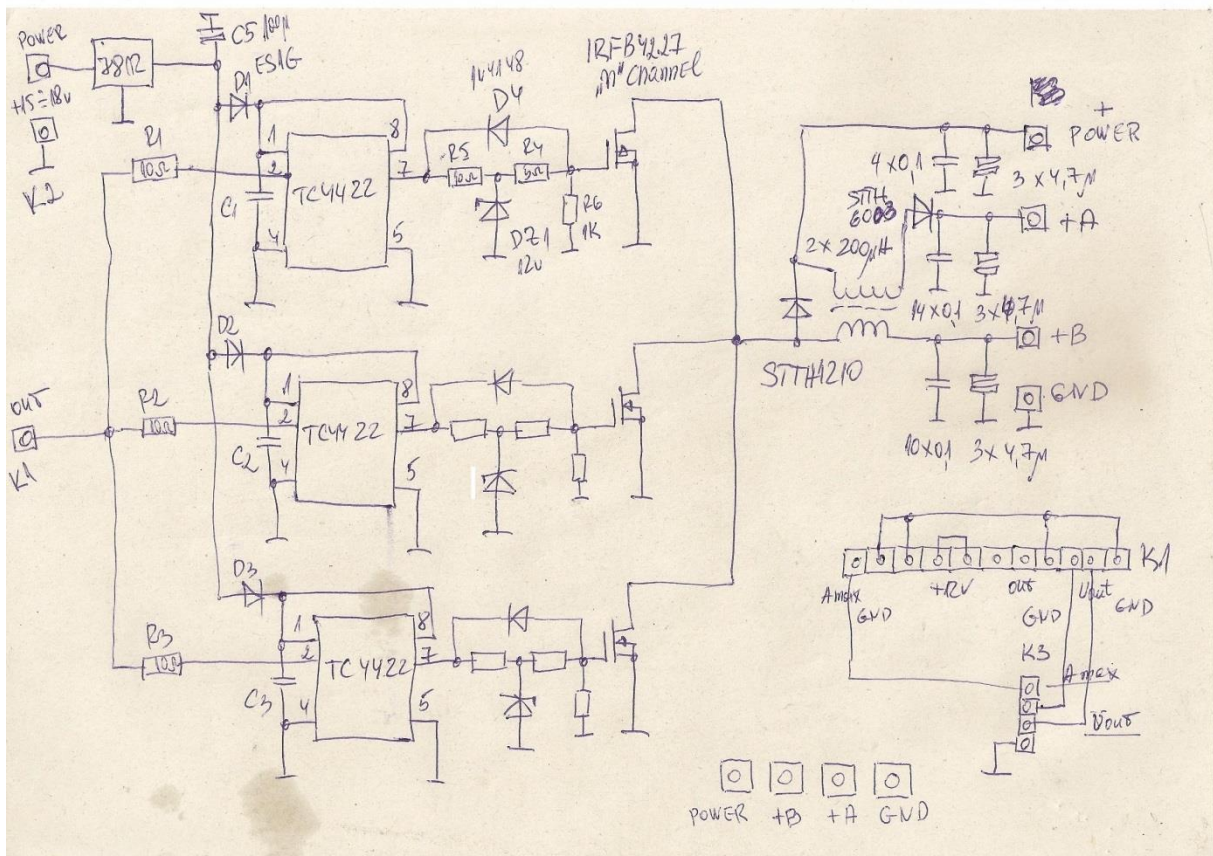
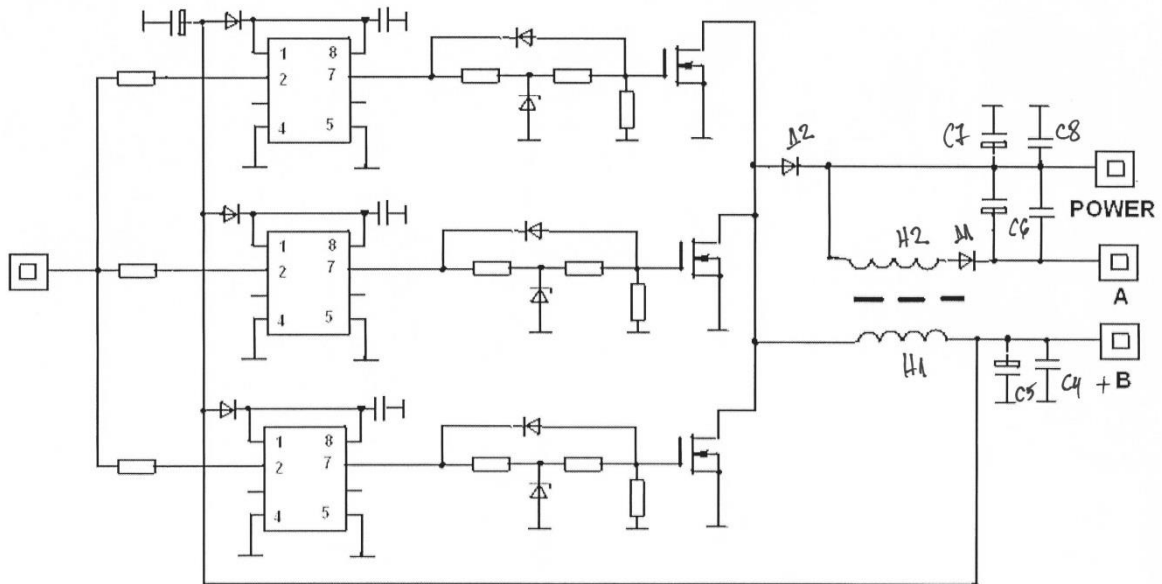


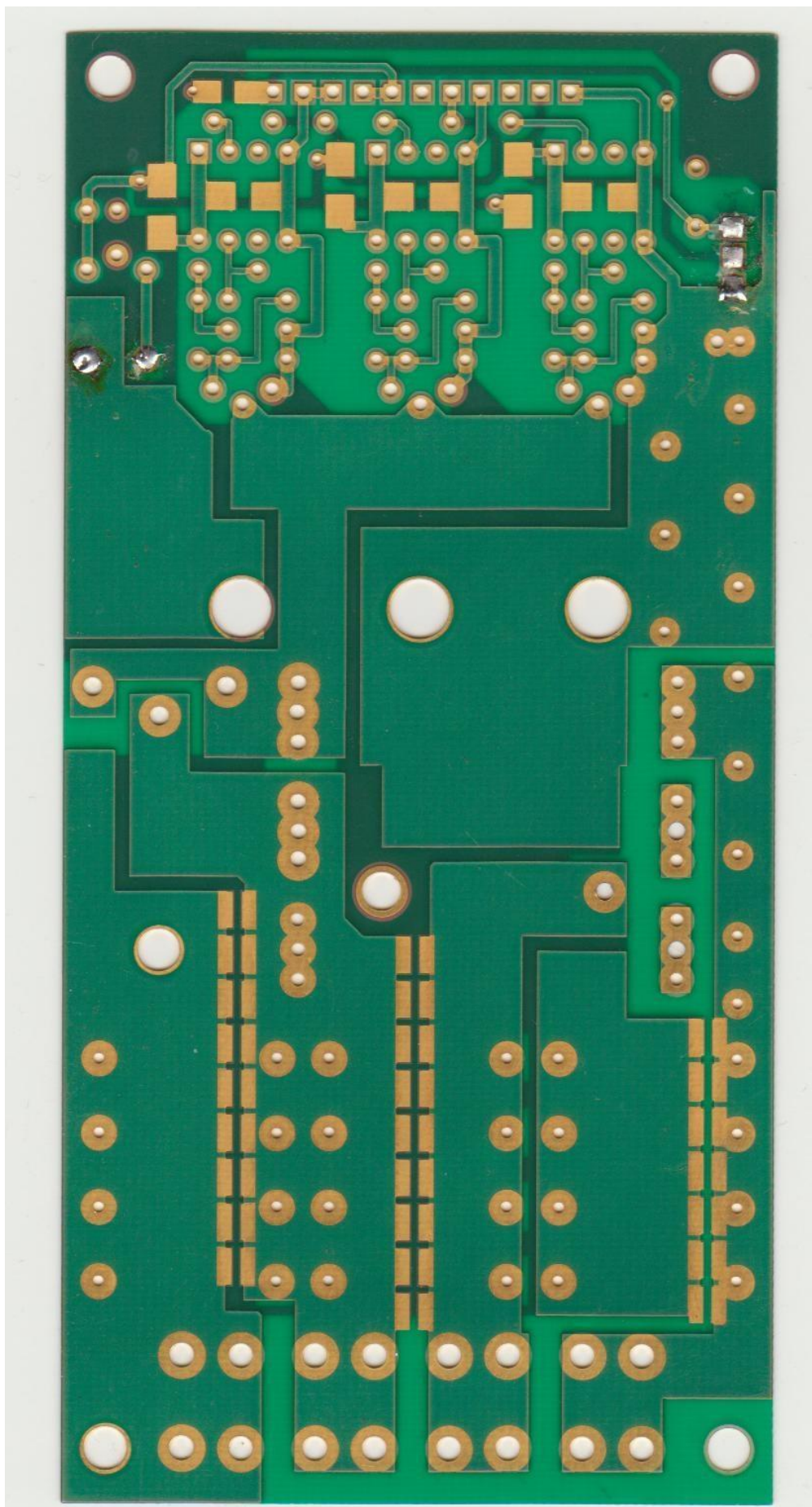
Fig.1

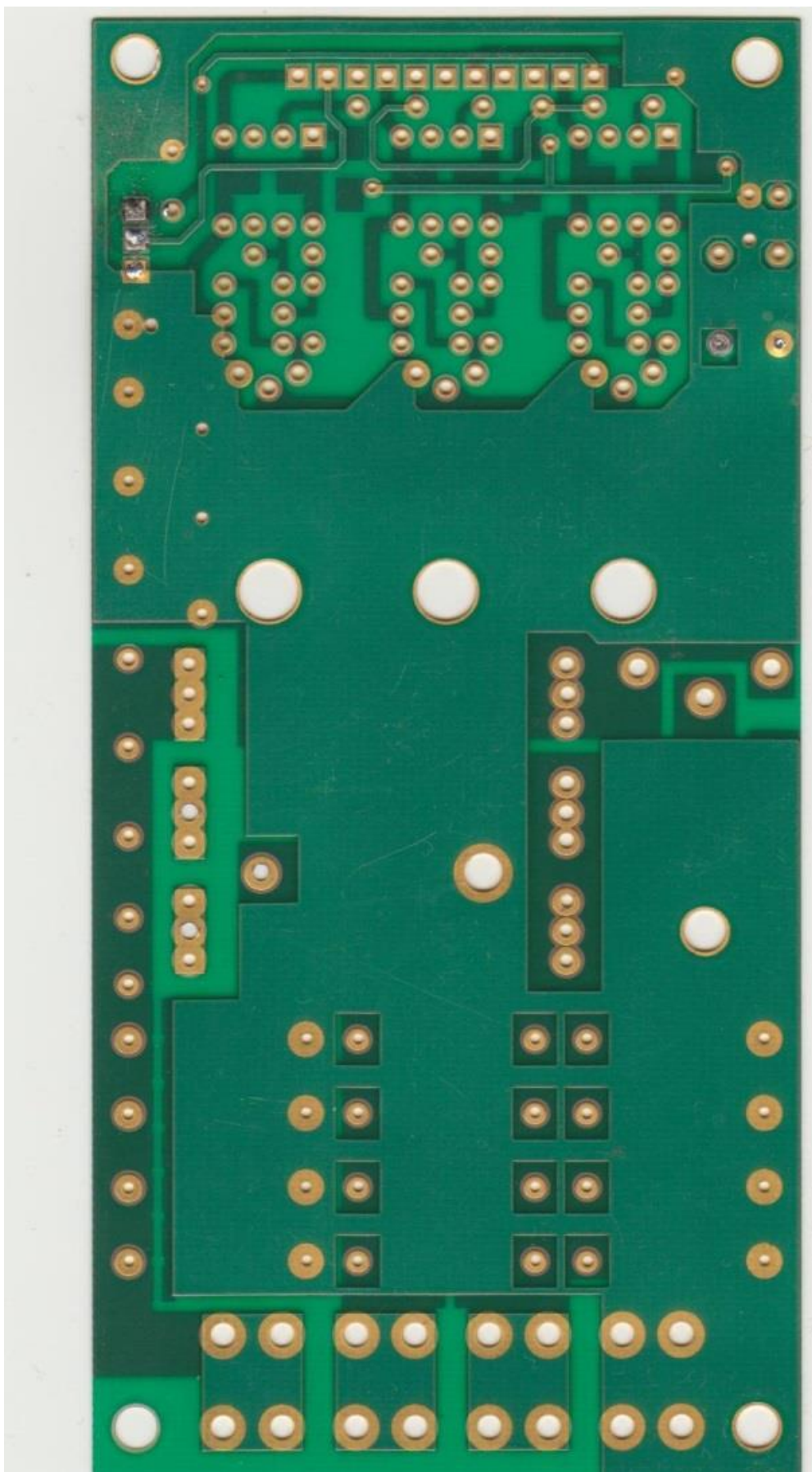
На Фиг.1 е дадена схемата на оперативният ключ Кл. От изхода на ШИМ модулятора импулсната поредица се подава към входа инп на интегралната схема 2104, която освен, че повдига мощността на командните импулси, служи, като изключващ елемент към максимално токовата защита, която команда се пода към входа СД. От изхода на 2104 импулсната поредица се подава на драйверният усилвател по мощност 4429, от чийто изход се подава през резисторно диодна група към гейта на ключовият транзистор Кл включен към групата Д2, К2, комутиращ кондензаторите С7, С8.и намотката Н1, а от там към плюса на токоизточника Ба. Диода Д4 е предназначен за ускоряване разреждането на гейтовият капацитет, А диода Д5 за ограничаване на напрежението подавано към гейта от 12 волта.

Справочни данни за драйверите IR2104 TC4429 могат да се намерят достатъчно подробно в Интернет.

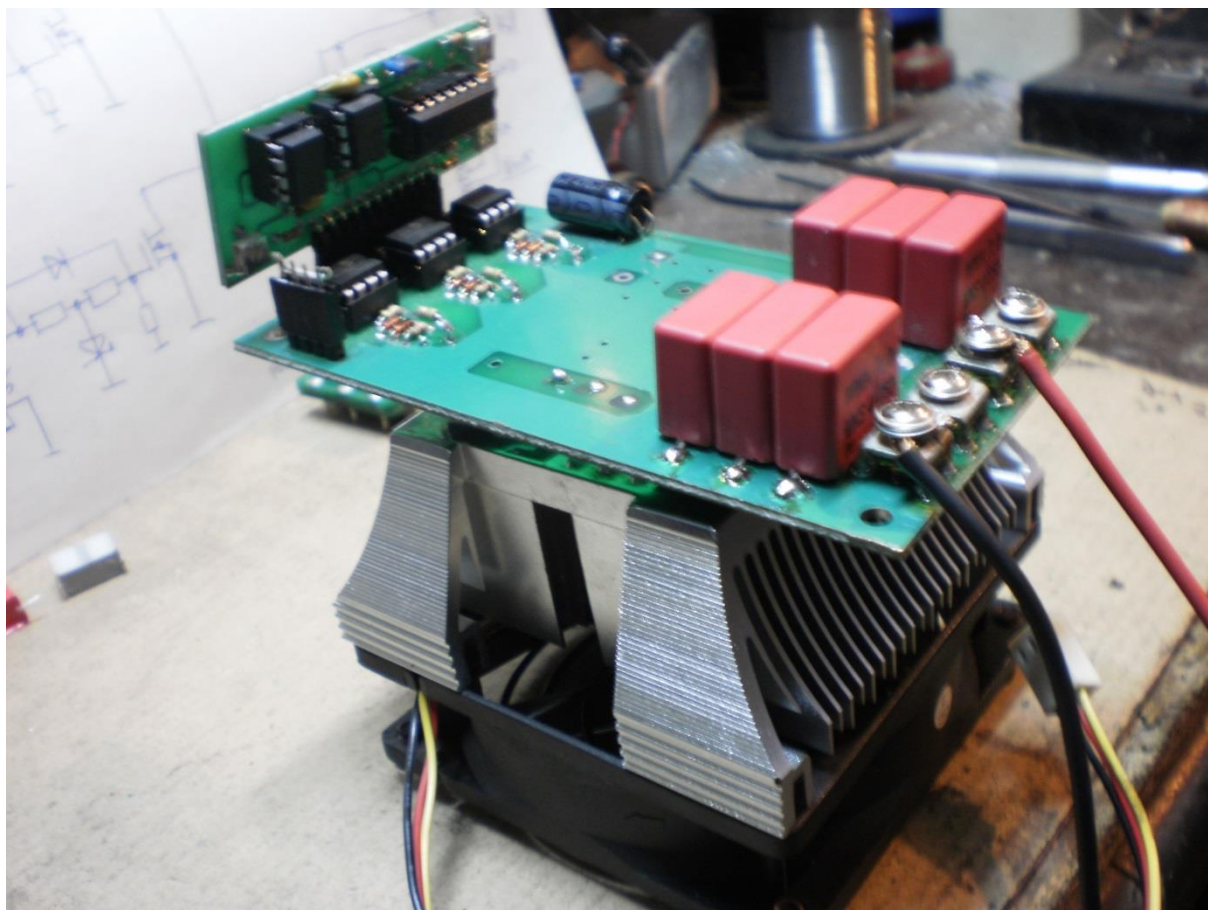
Свързващата схема на транзистора /ключа Кл/ към гейта работи към всички транзистори за импулсен ток до 150 Ампера. Съветвам Ви да не променяте стойността на елементите!



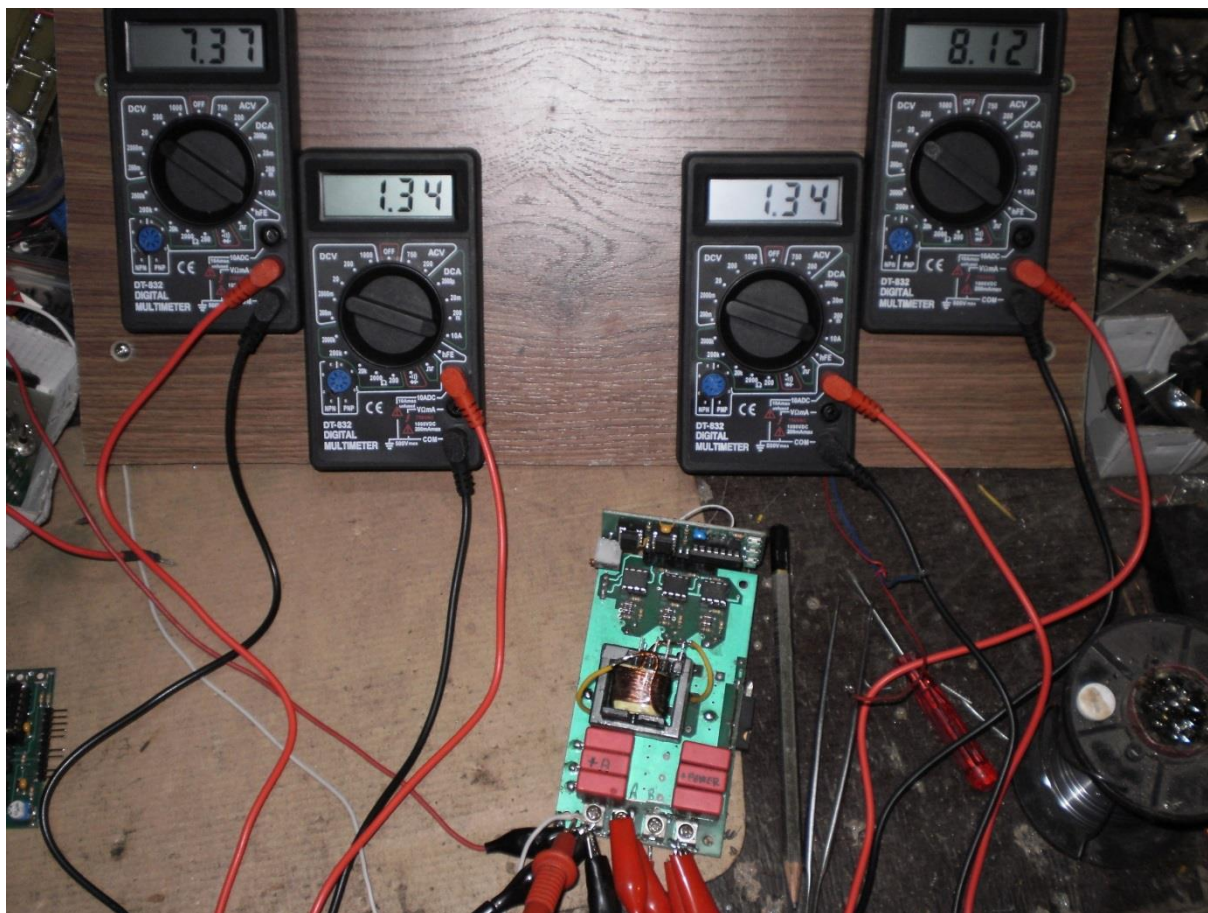




МУЛТИПЛИЦИРАЩ ЕФЕКТОР



МУЛТИПЛИЦИРАЩ ЕФЕКТОР



Показвам какво съм постигнал с "Ефектора" на бай Чоби : 110%

[Цитат на: juliang в Вчера в 10:00:49 pm](#)

Ако може само да се намеся с малко обяснения как точно евтиния волтметър мери АС.

В "Ефектора" на бай Чоби не меря АС , но какво значение има това ? 🤔
Какво разбирам аз от true RMS?

[Цитат на: coke2k в Вчера в 10:03:03 pm](#)

Аз до колкото си спомням, това беше подарък за Мадсад от Чоби. КИТ за сглобяване.
И защо има 3 драйвера не може ли само 1 драйвер?

Да, прав си, за това и ми е толкова скъп този Кит. За съжаление, бай Чоби се обиди на форума и прекъсна креспонденцията и не довършихме силовата част. За това сега , във времената на изолация в къщи, се върнах към тази идея за да я довърша доколкото успея.

...не може ли само 1 драйвер... ами може, но по този начин намалява вътрешното съпротивление Rds на мосфетите/ три в паралел /.
В следствие на което имаме много по силен ток през трансформатора, а от там и много по високо ОЕДС и т.н.

Автор Chobi Тема: Автомобилът на Chobi (Прочетена 287344 пъти)

Chobi « -: Декември 28, 2014, 12:53:41 pm »

Ако съм разбрал правилно идеята, то това ще значи, че ако вкараш в някое устройство 10 вата, за да се признае ще трябва да получиш в изхода енергия достатъчно повече от входната.

Според мен това е една напълно осъществима идея! Или още по-точно: ВЕЧЕ Е НАПРАВЕНА!!! В момента електромобил вече се движи по този начин точно ПЕТ ГОДИНИ И СЕДЕМ ДНИ!!!! ТУК В БЪЛГАРИЙКАТА!И много хора са се возили в този електромобил наречен "ПЕШО". и макар, ЧЕ ВДИГА ДО 150 км, и че се захранва от акумулатори 7Ач - 40 по 12 Волта все още никой не му е обърнал внимание или интерес, въпреки изминаващите при един заряд 800 /ОСЕМСТОТИН/ км.

Колата е "ЛАНЧИЯ" - 1000 см². и се намира в град Плачковци!!!

Пет години и една седмица вече! Без никакъв ремонт. С едни и същи батерии /изхвърлени, като стари/!! Презарежда се за около 15 минути и.....напред!

ДЕКЛАРИРАМ ЗА ВЕРНОСТТА!!

А ако не вярвате - просто попитайте който и да е от гр.Плачковци или Трявна!

Питам: а би ли се движила тази кола с акумулатори 40 бр. по 12 Волта 7 /седем/ Ампер часа толкова километри ей така с "БОЖИЯ СИЛА??!!!"

НЕЩО ДА КАЖЕТЕ ПО ВЪПРОСА????????????????!!!!!!!!!!!!!!

Файлове за сваляне: http://mazeto.net/attachments/Chobi_files.zip

Файлове за сваляне от 11.01.2015г. : http://mazeto.net/attachments/Chobi_11.01.2015.zip

« Последна редакция: Януари 11, 2015, 03:06:34 pm от nizo »

Chobi « Отговор #1 -: Декември 28, 2014, 01:28:17 pm »

МАЙСТОРЕ! ДЪРЖА НА ТВОЕТО МНЕНИЕ!

Девизът тук е:

"Око да види! Ръка да пипне!

Уред да измери! Специалист да провери!"

Преди това всичко останало подлежи на съмнение.

M52

« Последна редакция: Януари 09, 2015, 02:46:15 pm от Maistora52 »

Радико

Много Напреднал

Публикации: 5 071

Пол: Мъж

Черния отмъстител

<http://martinov-radiko.blogspot.com/>

МУЛТИПЛИЦИРАЩ ЕФЕКТОР

Скайп: radikola

« Отговор #2 -: Декември 28, 2014, 01:38:01 pm »

Chobi

Щом през 800 километра се налага зареждане на акумулаторите значи че колата не успява да даде повече енергия от колкото е получила. Американците са казали ясно че се изисква устройството да дава поне 1 ват но да го дава неограничено време без да се налага добавяне на енергия.

Chobi « Отговор #3 -: Декември 28, 2014, 03:31:24 pm »

ДА!!! Това е точно така!! Закона за съхранение на енергията е удивително точно и безпогрешно спазен! Явно не сте вникнали достатъчно дълбоко в съдържанието, което не е Ваша вина естествено. Свикнали сте да разсъждавате за електромобилите, както за обикновен електрокар. Това също е естествено. Но за съжаление това не е електрокар. и не само." Пешо" няма нищо общо с електрокарите, освен първата половина на определението - "електро". За останалото.....нищо общо. Конструктивно, концептуално, градивни елементи и пр. НИЩО! АКУМУЛАТОРИТЕ СЕ ИЗПОЛЗВАТ САМО КАТО СТАРТОВ ЕЛЕМЕНТ И ПРИ ОПРЕДЕЛЕНИ УСЛОВИЯ, КАТО ПОМОЩНО СРЕДСТВО!

Въпросът не е в използването на електричеството, а в ефективността на използване. Ще Ви спомена само нещо твърде скромно но.....епохално: консумацията при скорост 120 км. в час е само 500 МИЛИАМПЕРА при 450 Волта. Съгласен съм с Вас! НЕВЕРОЯТНО! Не е за вярване! Електромоторите са четири по 8 /осем/ киловата/ = 32 кВт. с работно напрежение 360 Волта променливо от габарит 65 /обемно еквивалентни на 120 Вата - 50 Хц/. Бих Ви представил и други характеристики от "ПЕШО", но не му е мястото тук. А! Щях да забравя: конструкторите на електромоторният блок живеят и работят в гр. Ямбол в някаква фирма за селскостопанска техника. Те са семейство.

« Последна редакция: Декември 29, 2014, 06:59:55 am от Maistora52 »

Активен

Chobi « Отговор #5 -: Декември 28, 2014, 04:00:14 pm »

Радико! Отговарям на Вас: Последното Ви изречение има само едно тълкувание "Перпетум мобиле". Сам разбираш, че е твърде несериозно. В природата такова животно "НЕМА"! Проблема е съвсем друг. Явно и Вие не сте напипали същността. Според мен "свободна енергия НЕ СЪЩЕСТВУВА". ПРИРОДАТА съществува - и ние, като нейни рожби - само благодарение на строгото спазване на енергийното равновесие. Нали знаете, че и нулата е число! Ето защо всичко се свежда до ефективното използване на природните АКТИВИ. Човекът не създава нищо. Той не е БОГ! Той само използва природните дадености, и не само той! Цялата "жива материя" - наречена живот - за своето съществуване използва това благо! Но да спрем до тук! Някой път ще продължим, когато се предложат условия.

Нали помниш лостовата система колко "рода" има - от първи и втори род. А защо и електричеството да го няма???? ОКАЗВА СЕ, ЧЕ ГО ИМА! И.....ДАЛИ НИЕ

МУЛТИПЛИЦИРАЩ ЕФЕКТОР

ПОЗНАВАМЕ НАПЪЛНО ЕЛЕКТРИЧЕСТВОТО? От каква природа е. Ефект ли е или следствие. И ... в действителност консумираме ли електричеството?!

ЖЕЛАЯ ВИ ВЕСЕЛА НОВА ГОДИНА, МНОГО ЗДРАВЕ И РАДОСТИ В СЕМЕЙСТВОТО!!!

« Последна редакция: Януари 04, 2015, 12:55:48 pm от atos »

Активен

Chobi « Отговор #8 -: Декември 28, 2014, 05:20:49 pm »

Добър вечер драги колеги! Радвам се на Вашето сериозно внимание към моята информация публикувана във форума! Това изключително много ме радва. Трябва да обявя със задоволство, че казаното от Вас е самата истина, която е неоспорима най-вече от математическа гледна точка.

Господа Юлианг и Електрос! А защо не допуснахте, което няколкократно загатвах, че има някакво устройство, което най-просто казано повишава ефективността на електро ползващите съоръжения? Това устройство, наречено "МУЛТИПЛИЦИРАЩ ЕФЕКТОР" е причината за нашите недоразумения. Не можехте да знаете за него, до като не преминаха изпитанията посредством "ПЕШО", използван, като един достатъчно динамичен енерго ползвател при всякакви ситуации и натоварвания. За Ваше успокоение от началото на май 2015 г. ще бъде пуснат в редовно серийно производство.

За сега не мога да Ви кажа повече по разбираеми причини. Но истината, че цели пет години - /"ПЕШО" беше пуснат в движение на 18.12.2009 г. 15.37 часа / никой не му обърна никакво внимание! А ако Ви кажа кои големци са се возили с него....жална ни майка Българийка! Но БОГ си знае работата! Ако то се бе разчуло....нямаше да се довършат още много други неща! Така, че мина всичко спокойно и до някъде ГЛАДНО!!

Не искам да кажа "гладко", а "гладно"!

Историята е изключително интересна!!!!

ВЕСЕЛА НОВА ГОДИНА! ЖЕЛАЯ ВИ ЗДРАВЕ! В СЕМЕЙСТВОТА ВИ, УСПЕХИ, ДЪРЗОСТ И САМО НАПРЕД!!!!!!!!

« Последна редакция: Декември 29, 2014, 07:07:17 am от Maistora52 »

Chobi « Отговор #9 -: Декември 28, 2014, 05:28:02 pm »

Г-н юЛИАНГ И Г-Н ЕЛЕКТРОС! Ще направя едно малко уточнение: От началото на май ще бъде пуснат в производство не "ПЕШО", а само "МУЛТИПЛИЦИРАЩИЯТ ЕФЕКТОР" с различни предназначения за бита и индустриални цели!!

Още веднаж се извинявам за пропуска си!

Активен

Chobi « Отговор #12 -: Декември 28, 2014, 06:48:50 pm »

ЗА ЦЕНАТА ЩЕ МОГА ДА ОТГОВАРЯМ ЕДВА ПРЕЗ ВТОРАТА ПОЛОВИНА НА АПРИЛ.Ще трябва първо да се усвоят производствата на планарни трансформатори за

МУЛТИПЛИЦИРАЩ ЕФЕКТОР

определените мощности, да се изпитат, да се атестират и т.н. Освен това ще трябва да се усвоят и други производства свързани с тях.

А и очаквам особено силна индиректна атака от правителството - НЕК, ЕРП, ТЕЦ 'МАРИЦА' и БОГ знае още колко други, ако остана жив!

Maistora52

I'm first Omnologist in World

Много Напреднал

Публикации: 1 644

Пол: Мъж

« Отговор #18 -: Декември 29, 2014, 07:15:46 am »

Девизът тук е:

"Око да види! Ръка да пипне!"

"Уред да измери! Специалист да провери!"

Преди това всичко останало подлежи на съмнение.

Отговарям така, че имаше директен въпрос.

Драги Chobi, звучите много оптимистично. Мен лесно можете да ме хванете за "шаран", но само в първите 5 минути. През следващите 5 минути "ролите се сменят".

И така - желая успехи! Желая да сте ЖИВи и ЗДРАВВи, и да преодолеете всички удари от споменатите по-горе "абривиатури".

Всъщност, може и изобщо да няма удари!

Чакаме с нетърпение "Ефектора"!

Весели празници!

Активен

Chobi « Отговор #19 -: Декември 29, 2014, 08:34:31 am »

МАЙСТОРЕ! БЛАГОДАРЯ! По-точно от това не може да се каже! Това е алфата и омегата на прогреса! Това правило ми изяде десет години, за да търся игла в купа сено и да я намеря! Но средствата, които се похарчиха, ако не беше братската РУСКА РЪКА на БРАТУШКИТЕ...никога не би се постигнало! И нека да дам и заслуженото на един млад български бизнесмен / той не иска да се споменава името му/, който също похарчи луди пари - говоря за милиони - мечтите и дързостта щяха да си останат мечти и дързост в компанията на сивите надежди!

АЗ ИМ БЛАГОДАРЯ ОТ ВСЕ СЪРЦЕ И С ЦЯЛАТА СИ ДУША!!!!

Чел съм много внимателно Вашите прояви във форума! Изградих си впечатление. Вярвам, че има и много други на Вашето ниво. БЪЛГАРИЯ ЖИВЕЕ без значение от политическите и икономически сътресения! И никой няма да я постави на колене, дори и без образование, без здравни грижи, без армия, лутаща се в блатото на гладуващ народ. ТЯ ЩЕ НАМЕРИ ИЗХОД! ДАЛИ СМЕ МНОГО И ЩЕ ДАДЕМ ОЩЕ ПО-МНОГО НА СВЕТА!!!!!!!!!!!!

МУЛТИПЛИЦИРАЩ ЕФЕКТОР

Смятам да РАЗБУНЯ МИСЛЕЩИТЕ! За целта мисля да пусна една моя скромна разработка в ръцете на търсещите, смелите, уелите, безстрашните! В ръцете на тези, които виждат слънцето. А те ще повлекат останалите. Обединени те ще постигнат много и то за много кратко време, защото българското чедо тръгне ли...няма спиране!!! И не е важно дали са турци, арменци, цигани или българи. Родината е една и всички милеят за нея по своему!! В момента подготвям материала и до няколко дни ще започна!

« Последна редакция: Декември 29, 2014, 03:01:02 pm от Maistora52 »

Chobi « Отговор #21 -: Декември 29, 2014, 10:29:19 am »

ТОТОСМОТО, ЕЛЕКТРОС, ИЖОБГ,КОКЕ2К!!! МОМЧЕТА! АЗ СЪМ НА 73 /седемдесет и три/години и целият си живот съм посветил на науката и приложението и! Където да съм бил, каквото и да съм видял, каквото и да съм правил винаги и всякога съм мислил и търсел рационалното. Радвам се за ВАС ВСИЧКИ ЗНАЙНИ И НЕЗНАЙНИ - незнайните ще се явят и ще се съберат около знайните! И така с ИСТИНАТА в ръце ще тръгнете напред обединени от една кауза, търсещи можещи, неотстъпчиви, дейни,жадни за знания и реализация, вярващи в себе си, а не лутащи се без посока, като треска в придошла река.

Ето защо ще ви дам в ръцете едно зрънце истина, която всеки от вас може, стига да иска и да има достатъчни умения да си построи стига да следва моите указания. Това нещо ще ви даде коефициент на ефективност около 1,4 до 1,5 предостатъчни за стартова радост и вяра, амбиция и смелост. Нещата за които се пише толкова, едва 99% са истина или невъзможни, а за истинските се пише или заявява, като за нещо съмнително и не толкова сериозно, дори като за приумица на малограмотни любители.

Не е кой знае какво! Прости неща от всекидневието, на което изобщо не му обръщате внимание, че го знаете, прилагайки го понякога без да влагате съзнание.

Всичко, което ще придобиете на края е промяна в съзнанието, нов поглед към действителността, от което управляващите се пазят, като дявола от тамян. Но времето си тече! Всичко се променя вече доста динамично;технология, наука, светоглед и т. н. Виждате за колко кратко време компютъра навлезе в живота и производните технологии! Дори изминали пет години обличат тогата на "МИНАЛО". И ВСИЧКО ТОВА Е СЪЗДАДЕНО ОТ ТАКИВА КАТО ВАС!! Бъдещето на този свят е ВАШ! Няма млади, няма стари, няма етноси! ИМА НЕВЪЗВРАТИМ ПРОЦЕС В КОНФЛИКТ СЪС СТАРОТО, ИНЕРТНОТО, АЛЧНОТО И ЕГОИЗМА!

Ето това трябва да бъде за ВАС целта и хоризонта към който се стреми човечеството и никога не е отстъпвало! А НИЕ СМЕ РОЖБИ НА ТОВА ЧОВЕЧЕСТВО !!!!!!!

« Последна редакция: Декември 29, 2014, 02:54:34 pm от Maistora52 »

Maistora52

I'm first Omnologist in World

Много Напреднал

Публикации: 1 644

Пол: Мъж

МУЛТИПЛИЦИРАЩ ЕФЕКТОР

« Отговор #26 -: Декември 29, 2014, 03:12:19 pm »

Аз предлагам да си налеем по чаша питие, и да изчакаме няколкото дни... И без това сега са празници, и на всички ни кръвта кипи в "жилите", и най-често хвърляме всичко уж старо и излишно в "кошчето" без да е проверено...

... добре че "кошчето" не изтрива по своя воля преместеното там ...

Чували сте да наричат някого "стара къща"... събира всичко, че "може и да потрябва"...

Освен това мисля, че един сериозен изобретател трябва да е поне 50% "Плюшкин" на когото и "врвчиците, които не служат за нищо" МОЖЕ И ДА ПОТРЯБВАТ!...

Знае ли човек...

Мисля още, че прекалено спонтанното "диагностициране" на нечия разработка, без представяне на фактите може да ни подхлъзне ...

"Подождете, молодцы! - не спешите!"

Моля!

« Последна редакция: Декември 30, 2014, 10:17:56 am от Maistora52 »

Активен

Chobi « Отговор #27 -: Декември 30, 2014, 09:09:59 am »

СПОСИБА БРАТИШКИ! Вы /нямам руският вариант/ УЖЕ ПОНЯЛИ ИДЕЙКУ! Радвам се за вас всички! С тази среща в 20.00 аз ще изпратя СТАРАТА И ЩЕ ПОСРЕЩНА НОВАТА ГОДИНА С НАЙ-ГОЛЯМА РАДОСТ И ОСЪЩЕСТВЕНА НАДЕЖДА, ЧЕ " ЕЩО НЕ ВЕЧЕР "!!!

Нека на 15000 бъде само един, нека на 25000 бъде само един, нека в цяла България бъде само един! Сърцето и Душата ми ще ПЕЯТ " ВЕЧНАЯ ЛЕТА " за България!

Аз съм една "стара пушка" радиолюбител. Позивната ми е ЛЗ4ТМ. Хиляди ме познават, като МИКИ. От всички картички съм отделил около 5000, които са най-близо до сърцето ми! По всякакви случаи и заради всякакви събития, в които е замесена съдбата ми! Това може само радиолюбител да го разбере! Там също няма тайни! Там всичко е общо и всички от цял свят сме своего рода братя. Не се познаваме физически, но сме повече от приятели! Всеки радиолюбител е готов НА ВСЯКА ЦЕНА да помогне на всеки, което е доказано във времето и човешката история! Гордея се, че и аз съм имал възможността да участвам в подобни събития, обикновени, човешки и според силите си.

МОМЧЕТА! Не го правя за пари! Не го правя за слава! Не го правя и за "балона" на уважението! Имам ги пре - предостатъчно. Това, което е написано с този контекст ме натъжава!

Сутрин си пия чая. На обяд си пия винцето, а вечер си пия греяната ракийка. Пия си я сам със семейството /бабката, синът и снахата/ и си мисля: А от тук нататък?! Всичко това, което съм събрал с такава висока интелектуална цена на кого и за кого ще остане?!

Момчета! Собственик на това богатство трябва да бъдат тези: един от 15000, един от 25000 или един от цяла България! В тях ми е надеждата! И заради тях го правя! А ТЕ? ТЕ ЩЕ ПОВЕДАТ ОСТАНАЛИТЕ! " НАПРЕД! НАУКАТА Е СЛЪНЦЕ!"!

ВИЕ знаете! ВИЕ можете! Дори само с това, което знаете и можете и сте във възможностите си да преначертаете историята! Това не са високопарни думи! Малко

МУЛТИПЛИЦИРАЩ ЕФЕКТОР

хора познават собствените си възможности, а тези, които не ги познават...те са просто...герои! И последни го разбират.

Още много можем да говорим, но всичко с времето си!

На всички ще отговоря без изключение. Моля ВИ не спестявайте съмненията си! Питайте! Питайте за всичко! Не скъпете и шегичките си! Те са солта на българина!

« Последна редакция: Декември 30, 2014, 10:18:31 am от Maistora52 »

nizo

Стабилен

Публикации: 737

Thoughts become things!

« Отговор #23 -: Декември 29, 2014, 01:23:33 pm »

Chobi, аз предлагам да спрем с хвалебствията, пожеланията и празните приказки. Като цяло пред всеки изобретател има 2 избора:

Избор 1: Не разкрива идеята си с надежда за пари и слава. Ако това е избора Ви, то темата няма смисъл да се обсъжда, тъй като няма да имаме принцип по който да работим. Давайте цена, снимки, технически характеристики на продукта и да си го купуваме.

Избор 2: Разкривате напълно идеята, като това всъщност по никакъв начин няма да повлияе на печалбите Ви. Реално интересуващите се от свободна енергия хора са много малко. Във форума влизат не повече от 100 човека. Това ще рече, че на около 15000 човека, само един ще види идеята Ви. Колко от тях ще я репликират също е под въпрос.

Предлагам днес 29.12.2014 в 20:00 часа да влезете в чата на форума за да обсъдим идеята Ви. Чата е на адрес: <http://mazeto.net/chat/> ... очакваме Ви. Всички са поканени в 20:00ч. да обсъдим идеите на Chobi и невероятния "Пешо". :)

Chobi « Отговор #28 -: Декември 30, 2014, 09:57:05 am »

Здравейте г-н Nizo! /сигнатурата я възприемам, като име./ Радвам се, че се съмнявате. Това е единственият начин да откриете истината, както за Вас самият така и за групата на форума. По-късно аз също ще се интересувам от Вас, независимо, че нямам предубеждения.

В предходното изложение смятам, че Ви отговорих на въпросите, които уважавам, защото са отправени лично към мем и с откровенност. БЛАГОДАРЯ!

МУЛТИПЛИЦИРАЩ ЕФЕКТОР

Chobi « Отговор #31 -: Декември 30, 2014, 10:23:05 am »

ОБРЪЩАМ СЕ КЪМ ВСИЧКИ УЧАСТНИЦИ ВЪВ ФОРУМА!

АЗ ЛИЧНО ТАКЪВ САЙТ НЯМАМ! ПОДОБЕН САЙТ ИМА ЕДИН ОТ СИНОВЕТЕ МИ И РАЗБИРА СЕ БРАТ МИ! АЗ НЯМАМ НИКАКЪВ САЙТ! ПО ОБЯСНИМИ ПРИЧИНИ ВЪВ ВРЪЗКА С РАБОТАТА МИ!ВИДЯХ САЙТА!... ТОВА Е ГОЛЕМИЯТ МИ СИН А...ДРУГИЯТ...СЪМ АЗ. А ТОВА ЗАД НАС Е ЕДНА ОТ КОЛИТЕ. ПОВЕЧЕ ИНФОРМАЦИЯ НЕ ДАВАМ!

Chobi « Отговор #34 -: Декември 30, 2014, 11:45:33 am »

МОМЧЕТА! Темата е изключително сложна! За да вникнете в същността е необходима подготовка. Ето защо аз просто искам да ви подготвя. Това е изключително необходимо, защото в процеса на представянето ще се срещнете с небивало невероятни неща! Ако ги усвоите по правилният начин ще можете правилно да разберете същността върху която база някои от вас ще могат много леко да осъществят в реалност мечтите не само своите, а и на много други хора.

Земята, Космоса, Вселената са изградени от стотици вещества, но там където са организирани вкупом - СЪЗДАВАТ ЖИВОТ! Може да забавиш живота, но не и да го спреш! Може да забавиш прогреса, но не и да го спреш! Защото Прогреса е производно на живота, а Живота това е ВСЕЛЕНАТА!

« Последна редакция: Декември 30, 2014, 11:47:38 am от Maistora52 »

Активен

EDM electronics

Global Moderator

Много Напреднал

Публикации: 2 136

« Отговор #32 -: Декември 30, 2014, 11:10:42 am »

Chobi, не се обиждайте. Останах с убеждението, че сте широко скроен човек. А повечето колеги нямат търпение, затова са прибързани относно това което обещахте. Аз също. Щом сте радиолюбител сигурно знаете какво е някой от тази черга, да очаква нещо от вас по тази "краста". Аз не съм радиолюбител, но имах много колеги радиолюбители и знам какви хора, какво общество са те.

Обещахте да ни ПОДАРИТЕ НА ФОРУМА технология за изготвяне на свръхединично устройство с КПД 1.5. Това очакват всички. И колкото повече се бавите, толкова по-нетърпеливи ще са съфорумците. За което: МОЛЯ ПОБЪРЗАЙТЕ!!!

Аз съм сигурен, че след като удържите на думата си, няма да закъснеят благодарностите и от най-скептичните, пък и ще ви се сбъдне мечтата - НЕЩОТО да се разпространи и доразвие. Дано е искрена, но това ще стане ясно, след като ни направите НОВОГОДИШНИЯ ПОДАРЪК! Не се и съмнявам, че който се е изказал с

МУЛТИПЛИЦИРАЩ ЕФЕКТОР

недоверие към обещанието ви, ще се извини и ще вземе думите си назад - всеки истински мъж би постъпил така.

Поздрави и не се сърдете на по-острите изказвания, защото на хората им е омръзнало от ментета по темата СЕ.

Chobi « Отговор #37 -: Декември 30, 2014, 12:31:38 pm »

Г-н EDM Electronics! Благодаря Ви за думите и приятелският съвет! Имате право! Но аз искам на 01.01.2015 да представя своя "подарък"! Искam и мечтая да се стартира нещо ново за хората! А колкото до благодарностите...не са необходими. Най-голямата ми радост е някой ден да разбере, че някой някъде се топли или кой знае какво прави с това! ДАНО ДА СЪМ ЖИВ!!

Колкото до скептиците: ако не бяха те ние нямаше да се стараем. Те са най-добрият коректор на еуфорията и емоцията. Който ги няма - тежко му и горко! Хвалбите затъпяват разума!

ВЕСЕЛИ НОВОГОДИШНИ ПРАЗНИЦИ! ЖЕЛАЯ ВИ ЗДРАВЕ, УСПЕХИ И МНОГО РАДОСТИ В СЕМЕЙСТВОТО!

Maistora52

I'm first Omnologist in World

Много Напреднал

Публикации: 1 644

Пол: Мъж

« Отговор #33 -: Декември 30, 2014, 11:21:00 am »

Интересно!

Цитат на: Chobi в Декември 30, 2014, 10:23:05 am

ПОВЕЧЕ ИНФОРМАЦИЯ НЕ ДАВАМ!

Отнесох се най-толерантно към Вас, г-н Чоби, а това ваше изявление изглежда доста категорично!

Ако няма да давате повече информация, темата ще бъде ЗАКЛЮЧЕНА и пратена в "Кошчето".

Изборът е Ваш! Не виждам и никой от колегите да е изказал нещо обидно към Вас!

В крайна сметка Форумът има своите ПРАВИЛА!

Chobi « Отговор #36 -: Декември 30, 2014, 12:15:33 pm »

МУЛТИПЛИЦИРАЩ ЕФЕКТОР

Господин 52! Благодаря за забележката! Аз съм обещал на ХОРАТА и ще им дам това което се полага. Пак повтарям: нямам никаква комерческа цел! Моля посочете ми грешката точно къде и с какво породих това впечатление у Вас? Бих искал да се придържам към правилата. В крайна сметка: "Каквото за всички турци това и за гол Хасан!" Позицията и общественото положение не ми дават права за своеволия.

Нека да остане, като недоразумение!

С уважение: Чоби

Chobi « Отговор #38 -: Декември 30, 2014, 12:45:49 pm »

Г-н 52! Имам питане, за да съм в крак с Вашите ПРАВИЛА! Тъй като смятам на 01.01.2015 г. да публикувам новогодишният си подарък на сегашните участници във форума, а чрез тях на ХОРАТА съвсем безкористно ПЪРВАТА ЧАСТ на "МУЛТИПЛИЦИРАЩ ЕФЕКТОР" - частите са три разпределени по дати: 02,03 с колко обем разполагам за целта във форума?

МОЛЯ НЕ ПОКАЗВАЙТЕ МОЛБАТА МИ КЪМ ВАС ВЪВ ФОРУМА. Просто няколко лаконични думи само. Аз ще разбера.

« Последна редакция: Декември 30, 2014, 02:08:21 pm от atos »

Chobi « Отговор #42 -: Декември 30, 2014, 03:50:02 pm »

МАЙСТОРЕ! Трябва ми помощ! За първи път участвам във форум. Избягвал съм ги по обясними причини. Помогни ми със съвет как да вкарам три страници във форума, плюс някой и друг чертеж! Опиши ми операцията стъпка по стъпка! МОЛЯ ТЕ! ИЛИ ЩЕ Е ПО-ДОБРЕ НА "dimitarchobi@abv.bg". Там znam kak da ti go izpratq na teb, a ti da go wmykne[wyw foruma. МОЖЕ ЛИ ДА РАЗЧИТАМ?

Chobi « Отговор #43 -: Декември 30, 2014, 04:36:14 pm »

МАЙСТОРЕ! Май не се изразих правилно! Изкам да пусна и няколко клипа във връзка с темата. Пуснете ми от някакъв и-мейл каквото и да е към мен, за да Ви пусна целият материал, а понататък....както знаеш за по-разумно.ИЛИ МИ ОБЯСНЕТЕ ПО-ПОДРОБНО КАК СЕ ПРАВИ ТОВА ВЪВ ФОРУМА, НАЙ-КЪСНО ДО УТРЕ НА ОБЯД!

Maistora52

I'm first Omnologist in World

Много Напреднал

Публикации: 1 644

Пол: Мъж

МУЛТИПЛИЦИРАЩ ЕФЕКТОР

« Отговор #44 -: Декември 30, 2014, 06:18:59 pm »

Колеги, поемам ангажимента към Чоби!

Chobi « Отговор #45 -: Декември 30, 2014, 06:29:17 pm »

МАЙСТОРЕ БЛАГОДАРЯ! НА 01.01.2015г. след 14.00 пускам!

Активен

Chobi « Отговор #65 -: Януари 01, 2015, 01:28:41 pm »

БРАВО МОМЧЕТА! Хич и не се мъчете да напипате ключа от бараката! След два часа ще надникнете във вълшебната стаичка. Искам само още веднаж да ВИ кажа: **НЯМА! НЯМА! АМА НИЩИЧКО НЯМА КАЗИОННО! ТОВА, КОЕТО Е В НЕГО, ВСЕ ОЩЕ НИКЪДЕ ГО НЯМА ПРИЛОЖЕНО ИЛИ НАПРАВЕНО!!!! И Е ПАТЕНТОВАНО НАДЕЖДНО!!!!**

ПОЗДРАВЯВАМ ВИ ВСИЧКИ ЗНАЙНИ И НЕЗНАЙНИ ОТ ФОРУМА С НОВАТА ГОДИНА! ЖЕЛАЯ ВИ ЗДРАВЕ, ДЪРЗОСТ, АМБИЦИЯ И ЧЕСТНОСТ! ДЯВОЛА НЕ Е ТОЛКОВА ЧЕРЕН, КОЛКОТО ГО РИСУВАТ!!!

"ПЕШО"! "ПЕШО" Е САМО ОТРАЖЕНИЕ! ТОЯЖКАТА С КОЯТО СЕ МЕРИ ВОДАТА! А СЪЩЕСТВЕННОТО? ТО Е НЯКЪДЕ ТАМ!!! И ЧАКА ДА МУ ДОЙДЕ ВРЕМЕТО, ДА СЕ СЪМНЕ!!!

Chobi « Отговор #66 -: Януари 01, 2015, 01:33:46 pm »

ТЕОФИЛЕ.....ТЕОФИЛЕ.....НЕ СЪМ ТИ РАЗРЕШИЛ ДА МЕ РАЗКРИВАШ! СТОЙ СИ МИРЕН! НАЛИ ТАКИВА СА ПРАВИЛАТА! ЩЕ ИМА ГЛОБА С ТАПА! ТЪКМО СЕГА ИМА БОЛ МЕЗЕТА. НЯМА ДА Е НА СУХО! ;) ;) ;D

Chobi « Отговор #69 -: Януари 01, 2015, 06:19:19 pm »

МОМЧЕТА! Дано да разберете принципа, който е много прост, но сигурен, като всички простички нещица. На трети ще е по сложно ще ви пусна един вариант за изпълнение, който съм го правил поне десетина пъти, ако ли не и повече. Но....трябва умение. За това конструктивно ще може да се изпълни и без специални уреди. Семпла работа, но сигурна! **ВИНАГИ ЗАРАБОТВА! КОЕФИЦИЕНТА ПРИ НАЙ-ЛОШО ИЗПЪЛНЕНИЕ ЩЕ Е ОКОЛО 1,25 до 1,35.** Моля само спазвайте точно препоръките ми, които ще дам и в никакъв случай не използвайте стари свалени елементи от "някъде"!

Тези устройства силно се влияят от всякакви...там утечки...тангенци....хармоници и пр.! **КОНДЕНЗАТОРИТЕ ТРЯБВА ЗАДЪЛЖИТЕЛНО ДА СА КЕРАМИЧНИ И ЗА**

МУЛТИПЛИЦИРАЩ ЕФЕКТОР

РАБОТНИ НАПРЕЖЕНИЯ НАЙ-МАЛКО ДВА ПЪТИ ПО-ГОЛЕМИ. ЩЕ ДАМ И ЧЕРТЕЖИ ЗА ПЛАТКИ!

« Последна редакция: Януари 01, 2015, 07:30:43 pm от atos »

Chobi « Отговор #70 -: Януари 01, 2015, 06:28:21 pm »

Няма и не може да има пара, защото няма какво да се грее! Дори отдолу под двигателя има достатъчно сигурна защита от локви или сняг. Вентилатори няма! След 04 или 05 във форума ще се обадят и конструкторите на електродвигателният блок. АЗ СЪМ ПО ЕЛЕКТРОНИКАТА И ЕНЕРГЕТИКАТА!

atos

Global Moderator

Много Напреднал

Публикации: 3 976

Мисля, следователно...мисля!

« Отговор #75 -: Януари 01, 2015, 07:23:05 pm »

Цитат на: juliang в Януари 01, 2015, 06:31:38 pm

Да, да, ама не ... По тая логика хайде вместо намотка да вържем един електромотор във веригата, и направо да сваляме механична енергия, докато кондензатора се зареди. Или един бойлер.

Взетата от енергоизточника енергия ще е равна на СУМАТА от енергията в кондензатора и енергията, употребена за другите вързани във веригите консуматори.

По същата логика мога да вържа последователно 3 кондензатора. Тогава енергията, почерпена от източника на колко ще е равна - на енергията в единия кондензатор или на сумата от енергиите в 3-те?

Мисля, че тук самата концепция е по-различна?

Идеята е не да разглеждаме трансформатора (бобината, кабела) като обикновен товар, а като средство за впрягане на загубите!

Той сам казва, че тук няма СЕ, което е вярно!

В случая тези 1.3-1.5 КПД са погрешно интерпретирано понятие, ще се опитам да обясня!

Всяка система, която има КПД над 100% би следвало да може да се САМОПОДДЪРЖА! Тук не е така, защо?

Ние приемаме за 100% КПД това, което теоретично можем да изчислим, но при ОБИЧАЙНОТО консумиране на ел. енергия с ОБИЧАЙНИТЕ ни консуматори!

Чоби за себе си е прав, но не го разбираме, защото не се (или СЕ) изразява според "общите стандарти" на мислене!

МУЛТИПЛИЦИРАЩ ЕФЕКТОР

Ще дам пример:

При стандартен ДВГ имаме огромни загуби под формата на топлинна енергия-до около 85%.

Това обаче кой го казва? Ние, които го изчисляваме на базата на ИЗВЕСТНИЯ ни начин за ползване на горивото, нали така?

Ако разгледаме потенциала на горивото бензин от гледна точка на някой, който умее да извлича в пъти повече енергия от него (както от всяка материя, например), то ефективността на този ДВГ ще е може би 2% (примерно)! Тогава, ПОЛЗВАЙКИ СВОЯ НАЧИН, би вдигнал КПД от 2% на 5% (пак примерно), което за стандартните разбирания би било КПД>100%, но в реалност е СВРЪХЕФЕКТИВНО използване на енергията!

Не знам дали ме разбрахте...?

Чоби, правилно ли схващам идеята ти?

Chobi « Отговор #86 -: Януари 02, 2015, 08:33:09 am »

atos - БРАВО АТОС!!!!!!!!!!!!!! НАПРАВО В ШЕСТИЦАТА! НАЛУЧКВАШ НЕЩАТА. ПРИНЦИПА Е ТОЗИ! НО ЕДИН ПРИНЦИП ИМА МНОГО РЕШЕНИЯ! КОЙТО СИ ИЗБЕРЕШ! И Е МНОГО ВАЖНО КАК ЩЕ ГО ПРЕДСТАВИШ!!!

Така е ! Особено за фъстъците! Вече знаеш, че ние ползваме, чрез "нашата модерна техника" едва...5% от възможното. И не само това, ами и математиката сме приспособили към това! Ето това трябва да е целта на хората: Е Ф Е К Т И В Н О С Т ! Заблудата за СЕ нарочно се лансира, за да ни отместят от правият път. Инак...от къде парици за БАНДЮГИТЕ?!?!

« Последна редакция: Януари 02, 2015, 09:48:30 pm от atos »

dymelsoft

Administrator

Стабилен

Публикации: 534

специалист, не носи на пиене

« Отговор #82 -: Януари 01, 2015, 10:42:04 pm »

Интересно !!! Като един от многото направил доста импулсни DC/DC схемички , ще се опитам да анализирам прочетеното. И да констатирам моите съображения за резервираност относно идеята за сумиране на енергии. г-н Чобанов, моите уважения за това което сте успели да направите и да реализирате Вашите идеи на практика. Аз обаче искам да отправя едно питане относно индуктивното съпротивление което има първичната на трансформатора и то естествено не е постоянна величина а зависи от индуктивността и работната честота. Следвайки логиката на разсъжденията Ви трябва да забравим за това XL или да приемем че е пренебрежимо малко. Второто, което не

МУЛТИПЛИЦИРАЩ ЕФЕКТОР

трябва да забравяме е, че когато натоварим вторичната т.е. тръгнем да извличаме енергията от нея за да я добавим хипотетично към товара имаме магнитно поле в трансформатора с обратен знак което поле се противопоставя на магнитното поле индуцирано от първичната причинено от тока на заряд на кондензатора за който говорите. Според мен, така описаните принципи се отнасят за отворена схема. Или тук никъде не описвате какво ще стане ако към посочената схема добавим и товар. Тогава токът през първичната ще бъде сумата от зарядният ток и токът на консумацията от товара в първия момент до зареждане на кондензатора. Вие говорите за енергии една от които се появява като допълнителна на вторичната намотка и ни идва в плюс. До тук добре, но само ако сте изобретили еднопосочна трансформаторна връзка. Или казано на кратко магнитната енергия се движи само в посока първична към вторична намотка, но не и обратно.

г-н Чобанов, коментирам Вашата идея признавайки, че никога не ми е хрумвало да създам положителна обратна връзка в изхода на един четириполюсник. Изглежда по това което показвате на снимките имате успех, но не мисля, че и вие самият сте на 100% сигурен в това което реално се случва.

Според мен нищо не се появява два пъти някъде без последствия или ако това се случва определено има причина за която аз не намирам обяснение, поне не и от направените обяснения. Естествено надявам се, че ако темата се дискутира, много от нещата ще придобият повече яснота, а и допускам Вие самия да откриете някои нови неща.

С риск да не доскучавам с разсъжденията си ще си позволя да коментирам електромобила Ви. Доколкото разбрах електромоторите са с обща мощност 32KW а черпите мощност от акумулаторите по-малко от 250W .

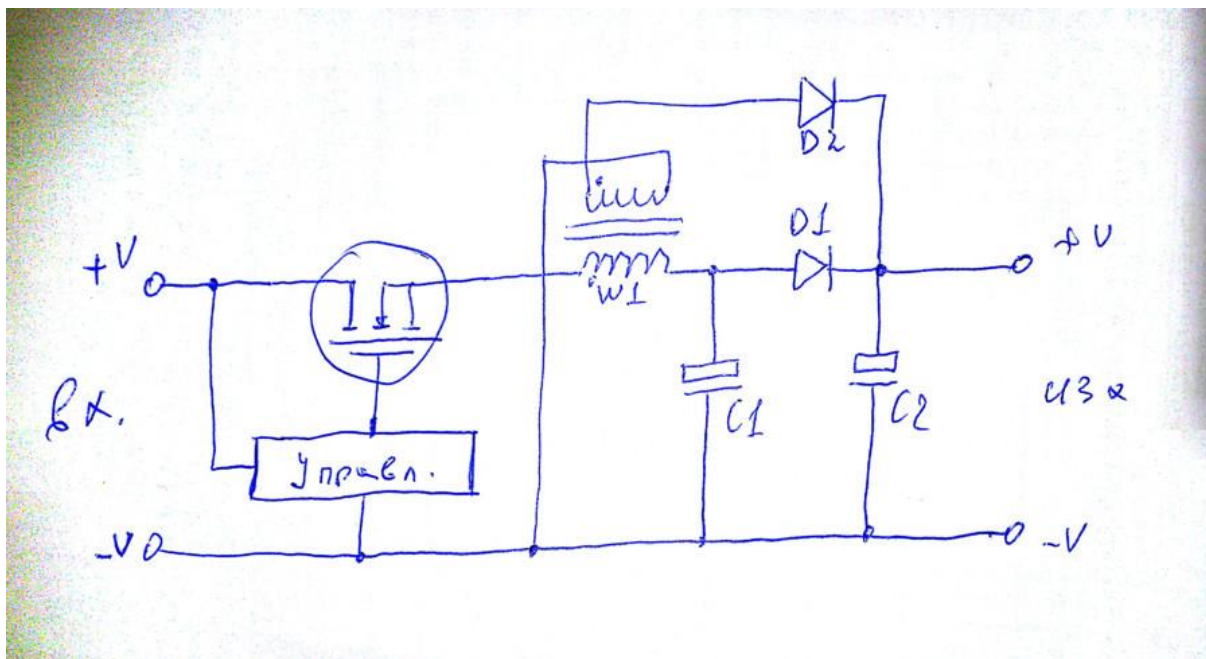
Цитат

Ще Ви спомена само нещо твърде скромно но.....епохално: консумацията при скорост 120 км. в час е само 500 МИЛИАМПЕРА при 450 Волта. Съгласен съм с Вас! НЕВЕРОЯТНО! Не е за вярване! Електромоторите са четири по 8 /осем/ киловата/ = 32 кВт.

Някак си не ми се връзват нещата с Вашите обяснения за принципа който използвате, освен ако не вържете много схеми каскадно. Тогава да допуснем, че ако вложим 200W и изкараме 300W към тях свързваме още една схема и получаваме 450W и така вързваме каскадно следващата, като по тези сметки 14 броя каскадно вързани схеми би следвало да получим близо 39KW от последната схема, което си е направо яко :) и много добре звучащо нали :Р. Естествено всяка следваща схема трябва да бъде със по голям трансформатор и по големи кондензатори.

И накрая схемичката която начертах е по вашите обяснения. Можете да потвърдите дали правилно съм разтълкувал обясненията Ви. Поздрави !

МУЛТИПЛИЦИРАЩ ЕФЕКТОР



* chobi_v1.jpg (117.11 kB, 900x488 - видяно 142 пъти.)

dymelsoft

Administrator

Стабилен

Публикации: 534

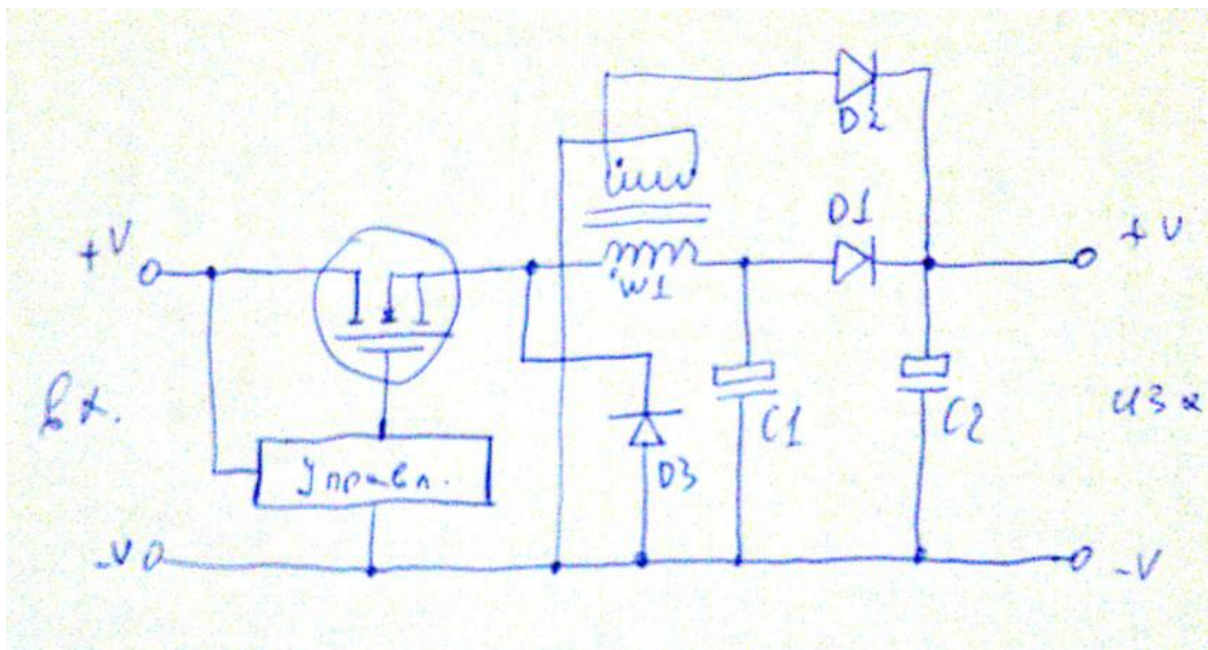
специалист, не носи на пиене

« Отговор #83 -: Януари 01, 2015, 11:07:39 pm »

Ох, забравих един важен елемент в схемата, а това е диода D3 през който протича индуцирания отрицателен импулс от трансформатора към кондензатора C1, когато транзисторът (ключът е отворен). Той е задължителен елемент в тези схеми :) Пускам коригирана схема. Управлението на транзистора може да бъде всякакво.

ПП. Схемата като такава и със симетричен трансформатор се явява инвертор / удвоител на напрежение.

МУЛТИПЛИЦИРАЩ ЕФЕКТОР



* chobi_v2.jpg (162.57 kB, 850x455 - видяно 131 пъти.)

« Последна редакция: Януари 01, 2015, 11:16:42 pm от dymelsoft »

Chobi « Отговор #87 -: Януари 02, 2015, 08:50:55 am »

dymelsoft - Стой! Не бързай! Това, което представих не е решението. Това беше само за непосветените, за да могат принципно да се ориентират в следващото. А всички тези схемички, които представяте Вие и останалите колеги, за съжаление проучете ги по-подробно как работят и за какво се използват. Представеното Е САМО ЕДИН ПРОЛОГ И НИЩО ДРУГО! Същността е във края на втората част и третата част. Останалото е подготовка на съзнанието! Аз нямам намерение за академично представяне. Целта е заинтересованост, анализи, съпоставки и сравнения. По този начин да се намали инерцията от предходната информация. Смятам, че ме разбра! А ако желаете да проучите въпроса по същество, моля смятайте се за поканен на организиран от мен семинар през май т.г.

« Последна редакция: Януари 02, 2015, 09:52:42 am от Maistora52 »

Активен

dymelsoft

Administrator

Стабилен

Публикации: 534

специалист, не носи на пиене

« Отговор #88 -: Януари 02, 2015, 09:21:27 am »

г-н Чобанов аз не бързам за никъде :). Схемата която дадох е точно по вашето описание дадено в документа, който майстора и други качиха във форума. Нищо повече. Аз изразих своите съмнения относно разбирането на принципите и заблудите около това.

МУЛТИПЛИЦИРАЩ ЕФЕКТОР

Човек е склонен, когато не може да си обясни дадени неща защо се получават да пристъпи към всякакви метафори и преиначаване за да нагласи някакво обяснение. Естествено не казвам, че вашето обяснение е такова, но много прилича. Между другото дори теорията на Айнщайн е базирана на допускания и в следствие е приета от физичната общност най вече защото им е удобна, а не защото е напълно вярна. Също така леко се притеснявам когато някой започне да ми говори за подготовка на съзнание и други подобни. Иначе с удоволствие приемам поканата през май, стига да фиксирате и точна дата бъдете сигурен за моето присъствие :). Поздрави!

x_name41

Стабилен

Публикации: 920

Пол: Мъж

"музиката удължава живота"

<https://www.osram.bg/>

« Отговор #93 -: Януари 02, 2015, 10:32:59 am »

всъщност щом като е наличен такъв метод и такава технология, добре би било да се внедри тя бавно и постепенно и за хората. Може да се почне със конверсия на обикновенни автомобили във електромобили като Пешо :)

Chobi « Отговор #95 -: Януари 02, 2015, 11:11:43 am »

x_name41 - Г-н НАМЕ! Опитвах се с конверсия, но.....банката ме спря по свой си начин! Едно електротакси ще донесе три пъти по-голяма печалба и ще е по-евтино за клиентите! Да! Ама - НЕ!!!

« Последна редакция: Януари 03, 2015, 09:01:29 am от Maistora52 »

miro13

Beginner

*

Публикации: 87

Пол: Мъж

« Отговор #111 -: Януари 02, 2015, 06:15:25 pm »

При този монтаж и окабеляване неможе да се говори нито за честоти, нито за обратна връзка - <http://mazeto.net/index.php?action=dlattach;topic=9337.0;attach=39653> -цялата работа е в ЕФЕКТОРА.

МУЛТИПЛИЦИРАЩ ЕФЕКТОР

GMG

Експериментатор

Активен

Публикации: 291

Големите неща се раждат в малките часове!

« Отговор #112 -: Януари 02, 2015, 06:27:35 pm »

Именно от обратната връзка се дърпа нещо си, а честотата е закономерна!

Не може или не трябва един мотор да се експлоатира извън неговите параметри!

Според мен, вариантите са два:

Първият е - Бай Митко наистина да е обладал дявола или хванал оня за шлифера без да иска...

и в последствие е разбрал или не до там кво става - е решил да сподели и разпространи нещото

като нормален божи човек без помисли!

Вторият е - Срам ме е да го изрека, но някой тук спомена за Кеше!

« Последна редакция: Януари 02, 2015, 06:57:27 pm от GMG »

miro13

Beginner

*

Публикации: 87

Пол: Мъж

« Отговор #113 -: Януари 02, 2015, 07:05:09 pm »

Не виждам никъде обратна връзка, а моторите работят и не в заводски режими-тези още повече-в това съм 100% убеден.

GMG

Експериментатор

Активен

Публикации: 291

Големите неща се раждат в малките часове!

МУЛТИПЛИЦИРАЩ ЕФЕКТОР

« Отговор #116 -: Януари 02, 2015, 07:20:59 pm »

Цитат на: Velektra в Януари 02, 2015, 07:16:56 pm

Другия жокер който дава Чоби е че при 120км/ч консумацията е 0,5А.

Това за мен НЕ е жокер 8)

Цитат на: miro13 в Януари 02, 2015, 07:05:09 pm

още повече-в това съм 100% убеден.

Как се убеди? С опит?

Спомнете си МЕС, руснака казва:

"Не съм лауреат, просто - конструктивно решение!"

Първоначално задвижва мотора с инвертор и после... реже един профил с флекса :o
След старта, батерията се маха ;)

И всичкото това на трифазен асинхронник!

Тъй, че Тесла ни е оставил и нещо работещо, освен всичко друго!

Въпреки електромерите на Едисон и ЧЕЗ ;)

« Последна редакция: Януари 02, 2015, 07:43:58 pm от GMG »

miro13

Beginner

*

Публикации: 87

Пол: Мъж

« Отговор #117 -: Януари 02, 2015, 07:40:08 pm »

GMG - да! - убеден съм, че и ти не можеш да въртнеш ел.мотор120w и да извадиш 8kw-100% ;D

« Последна редакция: Януари 03, 2015, 09:09:14 am от Maistora52 »

Chobi « Отговор #119 -: Януари 02, 2015, 09:36:07 pm »

МИРО13 - Чувал ли си за моментната характеристика на асинхронните двигатели? Моята е три пъти по-висока от заводските! Това да ти говори нещо? Ама не бързай да отговаряш! Помисли си добре! Аз в момента у дома имам двадесетина бройки от три до петнадесет киловата и са поне три пъти по-малки габаритно и по тежест от "заводските", които ги имате за "еталон"!

АКО ЧОВЕК НЕ Е ВИДЯЛ И НЕ ЗНАЕ ЗА НЕЩО, ТО ТОВА НЕ ЗНАЧИ, ЧЕ НЕ СЪЩЕСТВУВА! ОПИТВАМ СЕ ДА СЪМ КОРЕКТЕН С ВАС! Общественото

МУЛТИПЛИЦИРАЩ ЕФЕКТОР

положение не ми дава право да се отнасям грубо с когото и да е. Най-малко да давам оценки за неговите действия от лична позиция! Ако не друго ...поне е неприлично! За етика да не говорим, камо ли за възпитание! Не сте Вие, които ще ме оцените. Други, много преди Вас са ме оценили, според делата ми и познанията! Моля ВИ! Човек се посреща по дрехите, а се изпраща по акъла! А Вие едва не ме изкарахте "шарлатанин"!

Извинявайте за "конското"!

« Последна редакция: Януари 03, 2015, 09:14:01 am от Maistora52 »

Неактивен elektros

Подготвен

**

Публикации: 186

Пол: Мъж

« Отговор #123 -: Януари 02, 2015, 10:17:07 pm »

Уважаеми Chobi, форума е технически насочен, като повечето тук правят или наблюдават с интерес опитите и публикациите на експериментиращите. Може би патоса и приповдигнатия ти ораторски тон малко ни идват в повече.... Мощността има две измерения- сила на тока и напрежение, поне така сме учили. Ако ти знаеш и си открил нещо различно, предполагам си тук да го споделиш с нас. Или не е точно така?

Chobi « Отговор #128 -: Януари 02, 2015, 11:24:22 pm »

elektros - Прощавайте! Забравих! Това за мощността е в основни линии така! Но това се отнася за началните курсове, защото мощността е понятие еднопосочно, независимо от разновидността си в зависимост от условията и естеството. Една малка мощност при високи обороти проявлението може да е огромно! Но една малка мощност при ниски обороти проявлението е нищожно. Това беше лек пример от механиката.

« Последна редакция: Януари 03, 2015, 12:21:21 am от atos »

h2motor

Активен

**

Публикации: 244

« Отговор #130 -: Януари 03, 2015, 05:18:05 am »

Пак си изказвам мнението - публикувайте всичко.

- пълна техническа документация в един документ с едно единствено описание.
- снимки на работещия модел и неговите части.
- технология на изработка на частите.

МУЛТИПЛИЦИРАЩ ЕФЕКТОР

- демонстрационни филми.

Патентоването е на много по късен етап и е много важно цялата информация да е с един източник - вие в случая и да се вижда лесно като факт. Авторството се доказва и не си навличайте покрай информацията която давате да се виждат коментари като тези които почват да цъфват тук - че сте видяли технологията и сте я репликирали.

За вас авторството и признанието му може и да не е толкова важно, но това е важно - Нали не искате някой да събира такси от ползващите технологията след като си е присвоил авторство. А той може да се окаже недобър човек и неблагоороден.

Не публикувайте по този начин а всичко от раз в един момент и без грешки в описанието !

Chobi « Отговор #132 -: Януари 03, 2015, 07:30:37 am »

h2motor - Г-н h2motor добро утро! Прав сте! Аз вече съм имал случаи, когато с изненада съм разбирал, че някои господа са събирали такси, за да дадат адреса ми!

Аз това нещо отдавна съм го жертвал, а и неговата цена за мен е само сантиментална! АЗ НЕ СЪМ ЕГОИСТ, НО СИ ЦЕНЯ ТРУДА! Може би знаете какво значи дванадесетгодишен научен труд! Ад и Рай в едно! Но нека се обнадеждят някои и да разберат, че мечтите не са химери. Това, че има плагиатство си е Божя работа. Не може без комари и дървеници! И те Са храна за някого! ДАВАМ ДАРОМ НЕ ТОВА КОЕТО ИСКАТ, А КОЕТО Е ЗА ДАВАНЕ! Сега, чеАбе има ги всякакви! Ама ха дано в тарапаната пък нещо се излюпи! ЗАРАДИ ТЕЗИ ЛИЧНОСТИ Е ВСИЧКО! Всеки, който е пожелал помощ от мен съм му я давал. Никому не отказвам. И никого не съм връщал. Вратата ми е широко отворена!

Да! НАИСТИНА СИ ПРАВ! Когато вожда на племето ядеше сърцето на капитан Кук заяви на всички: "Той беше много добър и мъдър човек!"

« Последна редакция: Януари 03, 2015, 09:23:41 am от Maistora52 »

Maistora52

I'm first Omnologist in World

Много Напреднал

Публикации: 1 644

Пол: Мъж

« Отговор #133 -: Януари 03, 2015, 09:45:36 am »

Постът ми тук е принципен относно развитието на всяка една тема във Форума.

Наясно сте всички, че когато една информация е непълна, ще възникнат задължително противоречиви мнения - едни на разбиращите и възражданите, други на "разбирачите" и хлевоустите, трети на лаиците и защо не точно тшеславните!

Колегата Чоби е специалист! Сериозен специалист. Намерил е НЕЩО! Споделя част от него, показва, обяснява ("което е за даване")... и видът на темата е точно такъв, какъвто може единствено да бъде - Почти Лудница! - като повечето теми във Форума. Но това е нормално - Другото е Суета!

МУЛТИПЛИЦИРАЩ ЕФЕКТОР

Във Форума ни има Авторски теми които се броят на пръстите на Едната ни Ръка. Всичко останало е "Обща теория на Изобретателството", "Обща теория на Откривателството", "Общи теории Разни" и покрай всички тях МНОГО ПЛЯВА. Вярно е, че има много сериозен мулти-диалог на базата на Класическата Наука, вкл. Физика, Химия, Философия, Биология, Екология и пр. НО, има и прекалено много Лични Нападки и на много места дори ЖЕСТОК НИХИЛИЗЪМ, рушащ всичко светло, добро и оптимистично в нашите експериментаторски души. - ето на това се чудя вече трета година как да му намеря Творческото и Градивно Решение...

Ами че, независимо каква е темата, винаги се явява Някой, готов да охули всичко и да го превърне в г@вна.

Знам защо се получава това, но то няма решение... въпросът опира до манталитет, а тук не сме в детската градина да си преповтаряме уроците от първите 7 години.

...

Темата на Чоби е АВТОРСКА. Съобразете с това.

В този дух, имам питане към г.н Чобанов - ако разреши, мога да заключа темата му, докато страстите утихнат, и когато е готов да каже нещо Повече по въпроса, казва ми, отключвам темата и продължаваме ПО-КРОТКО - НАПРЕД!

Друг начин няма!

...

Разбира се, че една Авторска тема, може да бъде развивана от Автора ѝ, по всякакъв начин (съобразен с Правилата на Форума), и никой не може да се сърди на Автора. Единствен Той е, който "опира пешкира"... за добро или за лошо...

Задачата на Модераторите и Админите е една единствена в случая - да помагат на Автора в "прането", че да не "се съдере пешкира" по най-глупавия начин!

...

Чакам решението на г-н Чобанов (с най-голямо уважение) да каже, какво да правим с темата му?

Поздрави!

« Последна редакция: Януари 03, 2015, 09:50:04 am от Maistora52 »

Chobi « Отговор #139 -: Януари 03, 2015, 01:01:02 pm »

МАЙСТОРЕ - Кучетата лаят - кervана си върви! Изпратих втората и третата част. Има още две части. Смятам, че ще успеея да пусна и тях! Тези целенасочени нападки ...не ме касаят! НАЙ-МАЛКОТО МЕ ИНТЕРЕСУВА тяхното мнение! Вие ако искате...съобразявайте се с тях! АЗ??? НЕ!!!! Моя съвет е: не се подавайте на инсценировки. Това е неговата цел. Пусни нещо глупаво и ще видиш колко ще е доволен И сигурно ще получи от някъде пари!!!

Не се занимавай с глупости! Просто си имаш бръмбарче!

« Последна редакция: Януари 03, 2015, 01:11:30 pm от Maistora52 »

Chobi « Отговор #151 -: Януари 03, 2015, 08:06:33 pm »

МОМЧЕТА СПОКОЙНО! В МОМЕНТА ЩЕ ИЗПРАТЯ ЧЕТВЪРТА ЧАСТ. УТРЕ ПУСКАМ ПЕТАТА! ЧЕРЕШКАТА НА ТОРТАТА! ТОЛКОВА СА СВОБОДНИТЕ МИ

МУЛТИПЛИЦИРАЩ ЕФЕКТОР

ДНИ! Може да съм остарял вече! Може бабите да не ме заглеждат вече! Но имам работа, която ще се наложи да я свършвам в Рая! Сутрин ставам в 05 часа. - вечер лягам в 23,30 / иначе идва бабата и ме овиква/. А седна ли в лабораторията си, която я виждате на фотосите...лепне ми старият задник и няма ставане, до като не дойде сина или снахата да ми се скарат! Такъв съм си и голям шегаджия!

Примерно утре рано ще стана, за да ви понапиша нещичко върху което да се поджавкате - карай да е с емоции, иначе скуката - убива духа!

Shobi « Отговор #157 -: Януари 03, 2015, 08:53:39 pm »

АТОС! Не си разбрал правилно. бързах със заключенията. Двигателите ми консумират около 21А при напрежение 380 волта трифазно.

ха сега моля те обади се на майстора и ми изпратете някакъв и-меил , за да ви изпратя трета и четвърта част. Утре ще пета, а може би и шеста. **ЧЕТВЪРТА И ПЕТА ЩЕ СА ЧЕРЕШКАТА НА ТОРТАТА !!**

ЧАКАМ МОЛЯ ТЕ!

madsatbg

Специалист

Сериозно Активен

Публикации: 385

Пол: Мъж

теорията без практика е мъртва

Видеонаблюдение

« Отговор #165 -: Януари 04, 2015, 12:59:13 am »

Здравейте,

от схемите и обясненията на колегата СНОВІ, начертах следната схема:

Не знам дали е "луд", но е гениален.

Как работи схемата :

Повишаващ преобразувател!!!

Да ама тройно по ефективен.

Защо: Нормално имаме напрежението на батерията плюс напрежението от индуктивността Н1

и зареждаме кондензатора С7 и С8.

А колегата се е изхитрил и през ПЪРВИЯ такт зарежда и още един кондензатор С6 със напрежението от индуктивността на Н2.

Така при последователно свързване на С6 със С7 и С8 имаме почти три пъти по високо напрежение спрямо източника / това зависи от това какви индуктивности се ползват/ на

МУЛТИПЛИЦИРАЩ ЕФЕКТОР

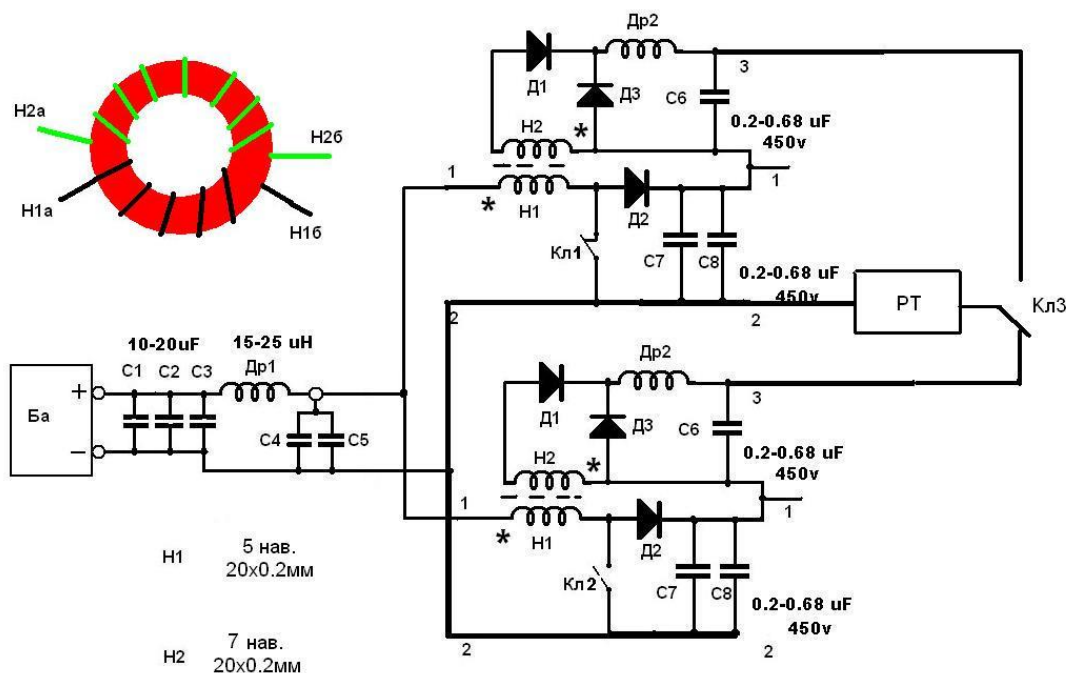
клеми 3-2. За тока не говоря - обикновено той е колкото може да пропусне вътрешното съпротивление на източника - в случая батерията.

Да се огледаме за момент към схемата на "вечното фенерче".

Не е ли точно това решението. :)

реверанс към Chobi.

п.с. Дори да спре да пише повече - той отпуса бутилката...



* ChobiMAD.JPG (75.87 kB, 1151x824 - видяно 812 пъти.)

« Последна редакция: Януари 04, 2015, 04:23:46 am от Maistora52 »

Chobi « Отговор #171 -: Януари 04, 2015, 11:03:41 am »

mafsatbg!!!!!!!!!!БРАВО!!!! БРАВО!!!!!! ТОВА Е ТОЧНАТА ИСТИНА!!!!!!!!!!!!!!

Бях много ядосан вчера! Смятах да преустановя връзката с МАЗЕТО! НО ТИ МОМЧЕ МИ ВЪРНА НАДЕЖДАТА И РАДОСТТА! БЛАГОДАРЯ! ИМА ГОСПОД!!!!

НА ТЕБ НЯМА КАКВО ПОВЕЧЕ ДА ОБЕСНЯВАМ! ТИ ГО РАЗБРА ТОЧНО ТАКА, КАКТО ТРЯБВА!!! НА КОЛКО СТЕ ГОДИНИ К О Л Е Г А ? С КАКВО МОГА ДА СЪМ ВИ ПОЛЕЗЕН, ЗАЩОТО ВАШИТЕ АНАЛИЗИ И ЛОГИКА МИ ДОПАДАТ!!

Бях обещал, че на този, който пръв схване истината и реши да я релизира - разходите ще са за моя сметка! Къде да изпратя материалите и подробното описание?

Г-н МАДСАТБГ! ЩАСТЛИВ СЪМ! ДОКАЗА ПРОСТОТА НА РЕШЕНИЕТО, КОЕТО ВСЕКИ ГО ЗНАЕШЕ! ТОВА ВИ КАЗВАХ ОЩЕ В НАЧАЛОТО. ДАНО СЕГА ДА СТЕ РАЗБРАЛИ ЗАЩО ВИ ПРЕДСТАВЯХ НЕЩАТА ПО ТОЗИ НАЧИН. НО ВИЕ /за колегите става на въпрос/ увлечени от амбиции, зомбирани величия, затормозено

МУЛТИПЛИЦИРАЩ ЕФЕКТОР

съзнание, егоизъм /вярвайки, че вие сте семето на живота/ загубихте! Просто доказайте възможностите си, което и търсех при ВАС. НАУКА! НАУКА! И ПАК НАУКА! ПРОГРЕСА Е САМО В НАУКАТА, А НЕ В СЛУЧАЙНОСТТА! ТАКАВА НЯМА И НЕ Е ИМАЛО!!!!!!!!!!

Chobi « Отговор #172 -: Януари 04, 2015, 11:19:21 am »

МОМЧЕТА! НЕ ВОЛНУЙТЕС! УЖЕ ЕКЗАМЕН ОКОНЧИЛ! НЕ Е НУЖНО ДА СЕ ИЗВИНЯВАТЕ! А КОЙТО НЕ Е РАЗБРАЛ И ТОВА....КЕРВАНА СИ ВЪРВИ! ЕДНИ ОТПАДАТ...ДРУГИ ПРОДЪЛЖАВАТ...ТРЕТИ УМУВАТ!

Вратите са ми широко отворени за всички. Който търси винаги ще намери, иначе търсеното ще намери тъсещия!

Хайде момчета! Всичко се случва! Никой не знае къде му е късмета! Утре около обяд ще ВИ пусна ОСНОВНОТО ЯСТИЕ! Но не очаквайте да поднеса това, което сте длъжни да го имате. Нали се пишете за големите мозъци! БОГ ПОКАЗВА, НО В РЪКА НЕ ДАВА! А такива, които искат всичко да им покажеш и да им дадеш - има ги БОЛ. ТОВА СА КВАЛИФИЦИРАНИТЕ РАБОТНИЦИ - ДО ТАМ!!! А ВИЕ ИМАТЕ ПРЕТЕНЦИИ ЗА ХОРА С ШИРОКИ ПОЗНАНИЯ! АЗ ИМАМ НЯКОЛКО ПОЗНАНИЯ ОТ РАЗЛИЧНИ ОБЛАСТИ И...ТОЛКОВА! "АЗ ЗНАМ, ЧЕ НИЩО НЕ ЗНАМ..."

« Последна редакция: Януари 04, 2015, 11:48:35 am от atos »

elektros

Подготвен

**

Публикации: 186

Пол: Мъж

« Отговор #170 -: Януари 04, 2015, 10:16:24 am »

Моите поздравления към Chobi и екипа му! :) Въпроса е какво следва от тук?

Chobi « Отговор #174 -: Януари 04, 2015, 11:43:11 am »

elektros - ОТ ТУК НАТАТЪК КАКВО СЛЕДВА??? ВСИЧКО ЗАВИСИ ЛИЧНО ОТ ВАС! ИЗХОДА Е ЕДИН ОТ ДВЕ ВЪЗМОЖНОСТИ: ДА ОСТАНЕТЕ ТАКИВА КАКВИТО СТЕ или КРАЧКА - ДВЕ ПО-НАПРЕД! А МОЖЕ БИ И МНОГО ПО-НАПРЕД! ВСЕКИ СПОРЕД ВЪЗМОЖНОСТИТЕ СИ!

ЩЕ СЕ ОПОЗНАЕМ!...ЩЕ ВИДИМ!...ВСИЧКО СЕ СЛУЧВА!

МУЛТИПЛИЦИРАЩ ЕФЕКТОР

Maistora52 - СЛЕД ИЗПРАТЕНИ НАД 20 ПОЦИ, ЗА ДА ВИ УДОВОЛЕТВОРЯ СЪМНЕНИЯТА ЗА СМЕТКА НА НЕРВИТЕ МИ, ДРУГО НЕ МОЖЕ И ДА СЕ ОЧАКВА!!!!

teofilus - Принципно ДА, но основно НЕ! Разгледай по-добре последната технологична схема и обяснението!

« Последна редакция: Януари 04, 2015, 12:46:45 pm от atos »

Активен

Chobi « Отговор #175 -: Януари 04, 2015, 12:01:09 pm »

HristoDimovHristov - ТРЯБВА ДА СЕ ИЗВИНЯ! НЕ ВИ ПРЕДУПРЕДИХ, ЧЕ ВСЯКО ОБЯСНЕНИЕ Е САМО ЗА СЕБЕ СИ, ЗАЕДНО С НОМЕРАТА НА ФИГУРИТЕ. ПО МЕЖДУ СИ НЯМАТ НИЩО ОБЩО. В СЛУЧАЯ СЪВПАДЕНИЕТО НА НОМЕРАТА Е НОРМАЛНО, НЕЗАВИСИМО КАКВО ИЗОБРАЗЯВАТ! ЗАЩОТО И ТЕМИТЕ СА РАЗЛИЧНИ. ИМЕННО ЗАРАДИ ТОВА ПРИЛАГАМ НЕОБХОДИМИТЕ ФИГУРИ КЪМ НЕОБХОДИМИТЕ ОБЯСНЕНИЯ. ТРЯБВАЛО Е ДА ИМ СЛОЖА ОЩЕ ЕДИН СИМВОЛ СПОРЕД ТЕМАТА: примерно: Фиг.А1 ИЛИ ФИГ. В2 И Т. Н. РАЗЧИТАХ, ЧЕ ТОВА ГО ЗНАЕТЕ! ЕТО СЕГА ВЕЧЕ ГО ЗНАЕТЕ!

Chobi « Отговор #178 -: Януари 04, 2015, 12:20:03 pm »

МОМЧЕТА! - Сядам да напиша и останалата част! Коментирайте, но не се задълбавайте и не се увличайте, за да се представите! Пишете точно така, както го чувствате и както го възприемате! Ние българето малко се увличаме по показността. За хора с богат опит този трик не минава! Не сте първите и няма -ДАЙ БОЖЕ - да сте последни!

Хайде момчета! Честно и чисто! Може би от това ще зависи някъде ВАШАТА СЪДБА!!!

НЕВЕДОМИ СА ПЪТИЩАТА БОЖИ! ТЕОФИЛ МОЖЕ ДА ВИ ГО ПОДТВЪРДИ!!!

« Последна редакция: Януари 04, 2015, 12:28:51 pm от atos »

Активен

energy.dream « Отговор #184 -: Януари 04, 2015, 03:26:21 pm »

Честита Нова Година на всички .Здраве,добри възможности за реализация и успешно финализиране на начинанията.

Аз съм един от конструкторите на Автомобилът на Chobi.Всеки от Вас е имал възможност да се докосне до нещо ново ,което някой от осмелилите се да публикуват онова, което са създали чрез експеримент,чрез научно доказателство или използвайки новост. .И навярно всеки от тях по свой начин е представил нещата, желаейки да Ви убеди в достоверността на резултата си.:)

МУЛТИПЛИЦИРАЩ ЕФЕКТОР

Тези от Вас,които ни вярват са се убедили от предложения цял клип и от казаното до тук от Димитър Чобанов!Всеки от Вас може да се убеди в казаното от него,защото Електромобилът и сега съществува и всеки може да го види.И въпреки това, че електромобилът беше създаден само като един експериментален прототип ,който трябваше единствено да докаже или отхвърли една концепция и една идея, той се движи дори и само като прототип повече от 5 години.Това ни дава основание да кажем,че добрият резултат,който търсихме е на лице. Споделяме с Вас нашата истина от реализирането на една новост. Ние създадохме наша концепция за електромобил и успяхме да реализираме успешен прототип.

« Последна редакция: Януари 04, 2015, 05:54:50 pm от Maistora52 »

energy.dream « Отговор #187 -: Януари 04, 2015, 05:15:22 pm »

Това е основния клип, има и други,които са по-скоро производни. Подобреното не е спирало и продължава и днес, а по отношение на заряда на акумулаторите Димитър Чобанов приложи едно елегантно решение, което навярно ще сподели с Вас. Аз съм конструктор на механичната част на електродвигателния блок.

« Последна редакция: Януари 04, 2015, 05:56:05 pm от Maistora52 »

Активен

Chobi « Отговор #196 -: Януари 05, 2015, 10:24:44 am »

МОМЧЕТА! СЛЕД ОБЯД ОКОЛО 16 часа ЩЕ ПУСНА СЛЕДВАЩАТА ЧАСТ. ЧИСТА ЕЛЕКТРОНИКА! ЧЕТЕТЕ И ОБСЪЖДАЙТЕ НА СПОКОЙСТВИЕ И ЗАДЪЛБОЧЕНО! НЕ БЪРЗАЙТЕ!!!!

Chobi « Отговор #198 -: Януари 05, 2015, 12:15:14 pm »

МОМЧЕТА! ИМАМ ВЪПРОС КЪМ ВАС: УПРАВЛЕНИЕТО НА КОНТРОЛЕР ЛИ ДА БЪДЕ ИЛИ НА ЛОГИКИ?? ПРОГРАМИРАНЕТО ЩЕ СИ ГО НАПРАВИТЕ САМИ.ЩЕ ВИ ДАМ АЛГОРИТЪМА. СМЯТАМ, ЧЕ ИМАТЕ ДОСТАТЪЧНО ДОБРИ КАПАЦИТЕТИ, КОИТО ЩЕ ВИ СВЪРШАТ ТАЗИ РАБОТА.

x_name41

Стабилен

Публикации: 920

Пол: Мъж

"музиката удължава живота"

<https://www.osram.bg/>

МУЛТИПЛИЦИРАЩ ЕФЕКТОР

« Отговор #186 -: Януари 04, 2015, 05:09:10 pm »

г-н Чобанов бих искал да посоча, че същото нещо може да се получи и при метод на динамично снемане на енергия от резонансен кръг, разбира се чрез кадърно направена схема, поздравя

« Последна редакция: Януари 04, 2015, 05:12:31 pm от x_name41 »

raparosko

Специалист

Подготвен

Публикации: 183

Пол: Мъж

толерантен

« Отговор #181 -: Януари 04, 2015, 02:53:25 pm »

В третата - технологична част, за изработването на трансформатора пише следното: "...Втората индуктивност H2 трябва да бъде навита на срещуположната страна от същият проводник. Не се допуска успоредно навиване..."

Имам следния въпрос:

Какво се има предвид под успоредно навиване? Продължава се навиването в същата посока като при H1 или се навива в обратната посока, т.е. огледално?

Показаното на фиг.2 навиване на намотката H2 (със зелен цвят) е нереално - и двата края H2a и H2b излизат от долната страна на тороида.

Оттук дойде и объркването ми.

Някой може ли да ми отговори?

Chobi « Отговор #202 -: Януари 05, 2015, 04:57:14 pm »

x_name41 - Аз не съм Ви пуснал най-новото! Това е от преди седем години и не го третирам, като нещо "главозамайващо". Просто искам да покажа на момчетата / ако сте следили правилно думите ми/ , "че дявола не е толкова черен, колкото го рисуват" Исках да покажа възможностите на малките неща!. Опазил ме БОГ да се хваля с това!!! Това дори и не съм и го патентовал!! Но както за мен ми показва пътя. така се надявам и на други да покаже. А за това, което съм направил. за тези изминали години до сега....за тях не говоря! Тях само в определени институции можете да ги намерите! Патентите са "затворени"! Не афиширам с постигнатото!

raparosko - Тороида, който съм нарисувал съвсем случайно съответства на обявените бройко. Ами ако бяха 100 или 1000? Това не са работни чертежи! Това са принципни чертежи, за което не съм длъжен да спазвам технологични състояния, или каквотои да е

МУЛТИПЛИЦИРАЩ ЕФЕКТОР

там. Ако искаш да повториш устройството мога да ти изпратя чертежа на печатната платка. Още я пазя, съвсем случайно.

парагоско - Успоредно навиване значи, че двата или трите, или четирите проводника се навиват заедно, без да се надкачват един върху друг. Значи: всички проводници вървят като лентов кабел / виждал си в комповете/ и така. както са. така се навиват без да се усукват. Началата и края на намотките се определят след навиването за по-сигурно, като се пусне по една от тях ниско напрежение, а останалите измерваш. А това, което си взел за точка е един поставен "плюс" със съвсем друга цел.

« Последна редакция: Януари 05, 2015, 05:23:23 pm от atos »

elektros

Подготвен

**

Публикации: 186

Пол: Мъж

« Отговор #191 -: Януари 04, 2015, 07:03:24 pm »

:) Колеги, конверсията на автомобил в електромобил е рутинна дейност за хора, които разбират от автомобили, това в случая изобщо не е важно! Чакаме продължение от Chobi !

« Последна редакция: Януари 04, 2015, 07:05:49 pm от Maistora52 »

valex

Специалист

Много Напреднал

Публикации: 1 258

Пол: Мъж

изчислителна техника

« Отговор #192 -: Януари 04, 2015, 07:57:25 pm »

elektros

Не всички конверсии се захранват по този начин.

Неактивен elektros

Подготвен

**

Публикации: 186

Пол: Мъж

« Отговор #193 -: Януари 04, 2015, 08:44:18 pm »

Да, Valex, идеята бе да не се отклоняваме в банални подробности от типа как да адаптираме системите на автомобила към новото задвижване, а да се съсредоточим точно върху начина на захранване. Случайно и аз съм конверсирал автомобил, така че подробностите не са важни...

h2motor

Активен

**

Публикации: 244

« Отговор #194 -: Януари 04, 2015, 09:34:31 pm »

elektros - от тази импулсна схема ако успееш да извадиш тока без съществени загуби трябва да викаш - ура 3 пъти. Ако с нея захраниш двигателите които явно са и механично зацепени в синхрон и не работят като променливотокови двигатели точно може и да се стигне да кажеш ура 30 пъти..не знам, знанията ми са с прекалено ограничен обем

EDM electronics

Global Moderator

Много Напреднал

Публикации: 2 136

« Отговор #197 -: Януари 05, 2015, 11:02:08 am »

Shobi, за много години. Бъди жив и здрав дълги години!

Искам да ти благодаря най-вече, че сподели откритието си, а на следващо място гениалното решение. За мен факта, че си радиолюбител беше достатъчен да преценя, че "непознатия нов член на форума" е човек с доста опит и знания. Интуитивно усетих, че този път няма да има лъжа, че някой е решил да направи оня пробив, който никой досега не е правил - да даде на хората безвъзмездно!

По отношение на принципа, за мен е пределно ясен, но имам един въпрос, който ще задам, хайде след като видя и принципната схема.

Все пак, не ми е по разбирането никак, че няма тук СЕ, а е само тривиално известно, схематизирано по уникален начин. Аз мисля, че СЕ има и тя идва от самоиндукцията, но в случая тя се улавя, а не се оставя да отлети в пространството. Използването на тороид, а не друг магнитопровод е показателно, че магнитното поле не трябва да се

МУЛТИПЛИЦИРАЩ ЕФЕКТОР

разсейва в околното пространство, а да се запази вътре в магнитопровода. Това го има само при тороида.

Още веднъж Поздрави и Благодаря. Ще очакваме с нетърпение следващото представяне. :)

« Последна редакция: Януари 05, 2015, 11:58:24 am от Maistora52 »

Chobi « Отговор #205 -: Януари 05, 2015, 05:35:08 pm »

elektros - г-н ЕЛЕКТРОС! ОТГОВОРА БЕШЕ ТОЧЕН И ПРОФЕСИОНАЛЕН. Ако имате нужда от помощ с радост ще ВИ предоставя каквато си пожелаете. ОЧАКВАМ ДА МИ ГОСТУВАТЕ!

Г-н МОТОР - Уважавам честните! Съгласен съм с ВАС! За познанията. Сигурен съм, че ще ги придобиете. Изхода е един: ПИТАНЕ МУ Е МАЙКАТА И РАЗБИРА СЕ - ЧЕТЕНЕ!

Ето защо: систематезирайте въпросите си! Вие имате нужда от внимателно отношение, а тук възможностите са твърде малки. Пуснете ми една поща с въпросите си, а аз съвсем изчерпателно ще ВИ отговоря на всичките> Никой не се е родил научен! А и защо да не знаеш нещо повече направо от извора?

EDM electronics - Тази схема няма нищо общо с "ПЕШО"! При него е съвсем друго решението - 130 пъти коефициент на ефективност!!!!!!!

« Последна редакция: Януари 05, 2015, 06:11:34 pm от atos »

valex

Специалист

Много Напреднал

Публикации: 1 258

Пол: Мъж

изчислителна техника

« Отговор #207 -: Януари 05, 2015, 06:54:31 pm »

Chobi

Искам да те питам как се получава завишението на мощността на двигателите? И защо се налага да се зареждат отделно акумулаторите след някакъв пробег?

bobokom

Beginner

*

Публикации: 86

МУЛТИПЛИЦИРАЩ ЕФЕКТОР

« Отговор #206 -: Януари 05, 2015, 06:36:52 pm »

Г-н Чоби, поздравления и от мен за добре свършената работа. Моля, когато започнете продажбата на ефектора да ни информирате в кой магазин се продава за да си го купиме.

Chobi « Отговор #208 -: Януари 05, 2015, 08:12:03 pm »

valex - По първият въпрос: Двигателите не са стандартни заводски. Те са преработени по мои проекти. Само външно приличат на тях. По вторият въпрос: Иначе се губи баланса в енергийната система - времето на заряд е по-голямо от времето за разряд.

bobokom - АКО СЪМ ЖИВ И ЗДРАВ ТАЗИ ГОДИНА ЩЕ СА НА ПАЗАРА С КОЕФИЦИЕНТ ДО ОКОЛО 3 ИЛИ 4. КЪДЕ ЩЕ СЕ ПРОДАВАТ НЕ ЗНАЯ ОЩЕ. ОЧАКВАМ ДИРЕКТНИ И ИНДИРЕКТНИ "ДАНДАНИИ". КОЙ ЗНАЕ!

« Последна редакция: Януари 05, 2015, 08:18:20 pm от atos »

valex

Специалист

Много Напреднал

Публикации: 1 258

Пол: Мъж

изчислителна техника

« Отговор #209 -: Януари 05, 2015, 08:46:42 pm »

Chobi

До колкото разбрах проблема със заряда вече си го решил. Ще споделиш ли какво е решението? Аз се сещам за втори комплект акумулатори - едните да се разреждат другите зареждат.

Chobi « Отговор #212 -: Януари 06, 2015, 09:44:08 am »

valex - Отделям време преди закуска Бабата ще ме сръфа! На кратко: да има два акумулаторни блока, които работят последователно в режим заряд - заряд. Аз не ползвам инерционна система за заряд, а три модула последователно от именно /по подобие / от този модел схемичка! И тъй като заряда винаги е с по голяма продължителност от разряда се получава една непрекъсната разлика, която се натрупва във времето аз от време на време си ги дозареждам по стандартният начин регламентиран от завода производител!! Обикновено ми трябват около 15 до 30

МУЛТИПЛИЦИРАЩ ЕФЕКТОР

минути. И тук има сериозна математика, за да запазиш годни функционално акумулаторите по-дълго време!

« Последна редакция: Януари 06, 2015, 09:45:47 am от atos »

Активен

teofilus

Стабилен

Публикации: 712

Пол: Мъж

Teosfera - free energy - antigravity

« Отговор #213 -: Януари 06, 2015, 10:28:44 am »

Бай Митко! Ами ако акумулаторните блокове са три? И следващото - ако използваме добър инвертор не можем ли да си обезпечим енергийно жилището та дори и от време на време да дозареждаме акумулаторите ?

Chobi « Отговор #216 -: Януари 06, 2015, 11:04:37 am »

teofilus - ДА!!!! ДОРИ САМО С ДВА, НО НЕ ПО-МАЛКО! ИЗППРЕВАРВАШ МЕ , КАКТО ВИНАГИ! И НЕ САМО ТОВА , А И ДРУГИ НЕЩИЦА ЩЕ ВИ СЕ ПОКАЖЕ - СВЯТ ДА ТИ СЕ ЗАВИЕ! ЯВНО ТВОЙТЕ ХОРА ОЩЕ НЕ МОГАТ ДА ПРЕЦЕНЯТ СИТУАЦИЯТА! А СЪМ СИГУРЕН, ЧЕ ТИ Я РАЗБРА! ДОЙДЕ ВРЕМЕ ЛЕКА-ПОЛЕКА ДА ЗАГЪРБИМ ДЯВОЛА И ДА ПОГЛЕДНЕМ СЛЪНЦЕТО! МОИТЕ УВАЖЕНИЯ, НО ТИ ГО ЗНАЕШ ПО-ДОБРЕ! НЯКОЙ ПЪТ ЩЕ ГОВОРИМ И ЗА ТОВА.

Chobi « Отговор #217 -: Януари 06, 2015, 11:42:39 am »

МОМЧЕТА! - МНОГО СКОРО ЩЕ НАУЧИТЕ, ЗАЩО БАТЕРИЯТА Е САМО СТАРТОВ ЕЛЕМЕНТ, ПО СЪЩАТА ФУНКЦИОНАЛНА ПРИЧИНА, КАКТО СТАРТЕРА В ДВГ-то.

ЕТО СЛЕД ТОВА МОЕ ОБЯСНЕНИЕ, ЧАКАМ НАЙ-ИНТЕРЕСНИЯТ ВЪПРОС!!! А ТОЙ МОЖЕ ДА БЪДЕ С А М О Е Д И Н!! МИСЛЕТЕ! МИСЛЕТЕ! "ОТКАЖОМ СЯ ОТ СТАРАГО МИРА" НАСТОЯЩЕТО Е В КРАКАТА ВИ! ТЪРСЕТЕ ХОРИЗОНТА С ОЧИТЕ И СЪРЦЕТО СИ!!!!

Гатанки или обяснения? Само ЕДИН въпрос или "Кой за каквото иска" да пита?/А/

« Последна редакция: Януари 06, 2015, 12:16:19 pm от atos »

МУЛТИПЛИЦИРАЩ ЕФЕКТОР

energy.dream « Отговор #225 -: Януари 07, 2015, 10:16:08 am »

Когато започнахме проектирането и разработването на конструктивната документация по идеята, се придържахме около към изчислителните стойности на двигателя, които не се отличаваха съществено от тези на базовия модел автомобил „ланчия“ с двигател 1,1, който приехме да използваме. В отговор на valex: Използването на не един а няколко ел. двигателя беше избрано след оценка на кинематичната стабилност на механизма. Габаритите също представляват ограничител, с който трябва да се съобразяваш, когато искаш да поставиш нов механизъм на мястото на съществуващ. Не на последно място беше и идеята, че използването на по малък габарит електродвигатели в началото, би ни дало повече гъвкавост и възможност за манипулиране габарита на ел. двигателите, ако това се наложи в процеса на разработване. След изработването на Електродвигателния блок и монтирането на ел. двигателите към него преди да монтираме готовия механизъм на мястото на ДВГ то в колата, ние решихме да го видим как работи на празен ход, естествено. След задвижване на ел. двигателите ние постепенно вдигнахме оборотите на двигателния вал до минималните разчетени за механизма около 1000 об./мин. Всеки от Вас е виждал какво става с обикновен електродвигател оставен свободно на работния плот, когато го включиш в мрежата. Нашия Електродвигателен блок заработи плавно и не мръдна и на мм от мястото, на което бяхме го оставили да стои свободно. Изпитанията започнаха успешно! В отговор на Братията. Както казах и по горе изработването на този Електродвигателен блок имаше за цел да докаже или отхвърли една идея, една концепция. С тази разработка ние успяхме да докажем правилността на идеята и концепцията си. Ние използваме без промяна всички възли и системи на автомобила в непроменен вид. по отношение на храненето им то може да бъде електрическо, чрез вакуумен апарат, примерно, необходим за спирачната система. Може да бъде и паразитно хранен от механичния елемент. Всичко е въпрос на конкретна оценка.

Chobi « Отговор #228 -: Януари 07, 2015, 04:55:59 pm »

ПОЗДРАВЯВАМ ВСИЧКИ ИВАНОВЦИ И ИВАНКИ!!! ДА СТЕ МИ ЖИВИ И ЗДРАВИ. АЗ ПРАЗНУВАМ ИМЕН ДАН НА ДВЕ ДЪЩЕРИ ИВЕЛИНА И ВАНЯ - ГОСПОД ЗДРАВЕ ДА ИМ ДАВА И И НА ВСИЧКИ ИВАНОВЦИ И ИВАНКИ, И НА ПРОИЗВОДНИТЕ НА ИВАН.

КАКВОТО ТРЯБВА ЩЕ ГО ИМАТЕ УТРЕ В 16.00 часа!

madsatbg

Специалист

Сериозно Активен

Публикации: 385

Пол: Мъж

теорията без практика е мъртва

Видеонаблюдение <http://www.videoprosys.com/>

МУЛТИПЛИЦИРАЩ ЕФЕКТОР

« Отговор #229 -: Януари 07, 2015, 06:16:09 pm »

Цитат на: Chobi в Януари 04, 2015, 11:03:41 am

... Къде да изпратя материалите и подробното описание?...

Здравейте колега,

Вие ме забравихте. ;)

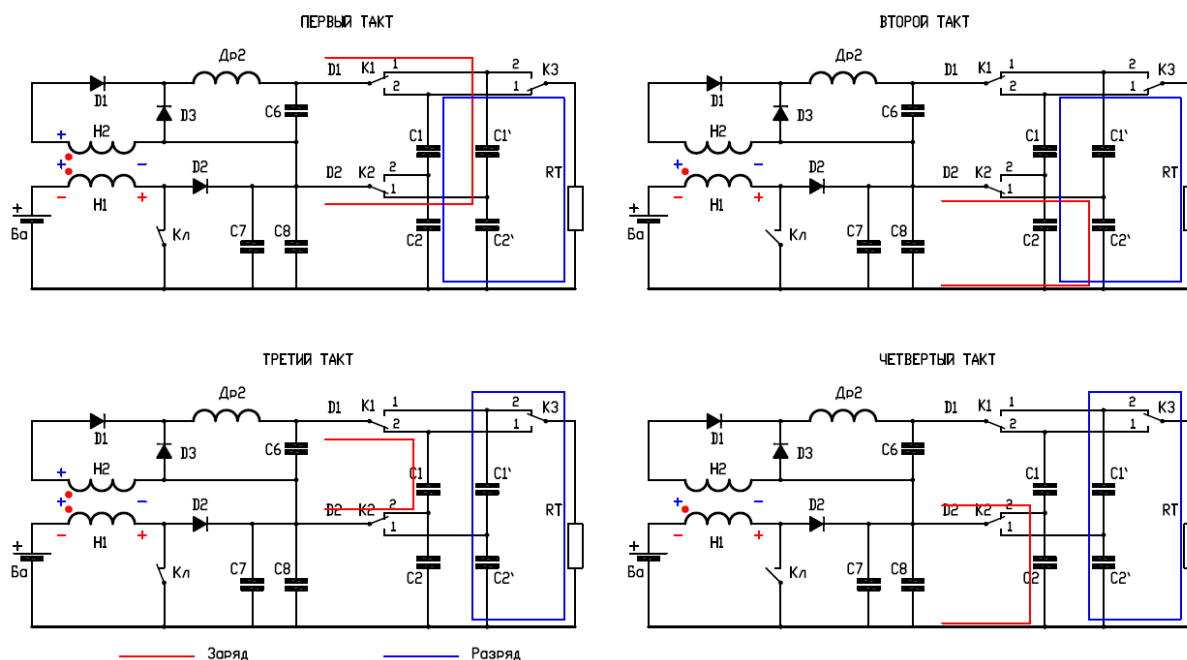
Писах Ви на имейла който дадохте :

dimitarchobi@abv.bg

поздрави

Mibor « Отговор #263 -: Януари 10, 2015, 09:33:08 am »

Добър ден колеги Такич видится вариант растактовки схема по описанию автора.



* 2015_01_09.gif (34.46 kB, 1251x699 - видяно 328 пъти.)

« Последна редакция: Януари 10, 2015, 09:38:25 am от Mibor »

Активен

Chobi « Отговор #265 -: Януари 10, 2015, 10:12:21 am »

Mibor - ДА! ЕТО ТОЧНО ТАК! СПАСИБО! НАШИХ КОЛЕГ ЕЩЕ НЕ ПОНЯЛИ ЕТО! ПРОСТО ЛОГИКА НЕ КАК ОБЫЧНАЯ!

« Последна редакция: Януари 10, 2015, 01:10:42 pm от Maistora52 »

Активен

energy.dream « Отговор #269 -: Януари 10, 2015, 01:56:42 pm »

при първоначалната оценка имаше варианти за работа на двигателите в два режима - при ускорително движение, с голяма мощност и при поддържане на скоростта. поради кинематични съображения двигателите е наложително да работят по двойки, един срещу друг, минимум. Надделя решението да работят четирите двигателя едновременно, като се управляват, както е при конвенционалните двигатели с един педал. при експериментите в следствие бяха изпитвани и други схеми на работа на двигателите, но този вариант се оказа най- удачен за нашата концепция. В отговор на valex - управлението на скоростта, респективно мощността се извършва паралелно чрез управление на мощността на ел.двигателите, използвайки стандартната скоростна кутия на автомобила, чрез съответния за целта стандартен педал за газта. по отношение на характеристиките те са резултат от комплексните характеристики на електродвигателите и Електродвигателния блок /двигателният механизъм/.

madsatbg

Специалист

Сериозно Активен

Публикации: 385

Пол: Мъж

теорията без практика е мъртва

Видеонаблюдение

« Отговор #624 -: Април 14, 2020, 12:56:47 pm »

Цитат на: Altium в Април 14, 2020, 12:22:38 am

.....

И въпроса ми е: как реално с $450V/0.5A=225$ вата този електромобил ще се движи със 120 км/ч и ще я поддържа, след като при тази скорост загубите от въздушно съпротивление + триене на гумите са толкова големи, че за да ги преодолее му трябват минимум 17 киловата?

.....

А ако искаш сериозен отговор ще си позволя да изложа моето разбиране на лаик :

МУЛТИПЛИЦИРАЩ ЕФЕКТОР

Бай Чоби, позволявам си да го наричам така защото се познаваме, казва, че тези начални ватове са само за стартиране на определен процес.

В колата са използвани четири / 4 / ел. двигателя по осем / 8 / киловата или общо 32 киловата.

Ти си грамотен, смятай нататък с 32 киловата каква скорост може да развие.

Може би сега ще ме попиташ, а от къде взема тези 32 киловта?

Ето това е правилния въпрос. ;)

Отговора на този въпрос е за един милиард в каквата валута се сетиш. :P

/ проф. Стефан Найденов 25.02.1991г . <https://www.youtube.com/watch?v=CTffCk9n8es> /

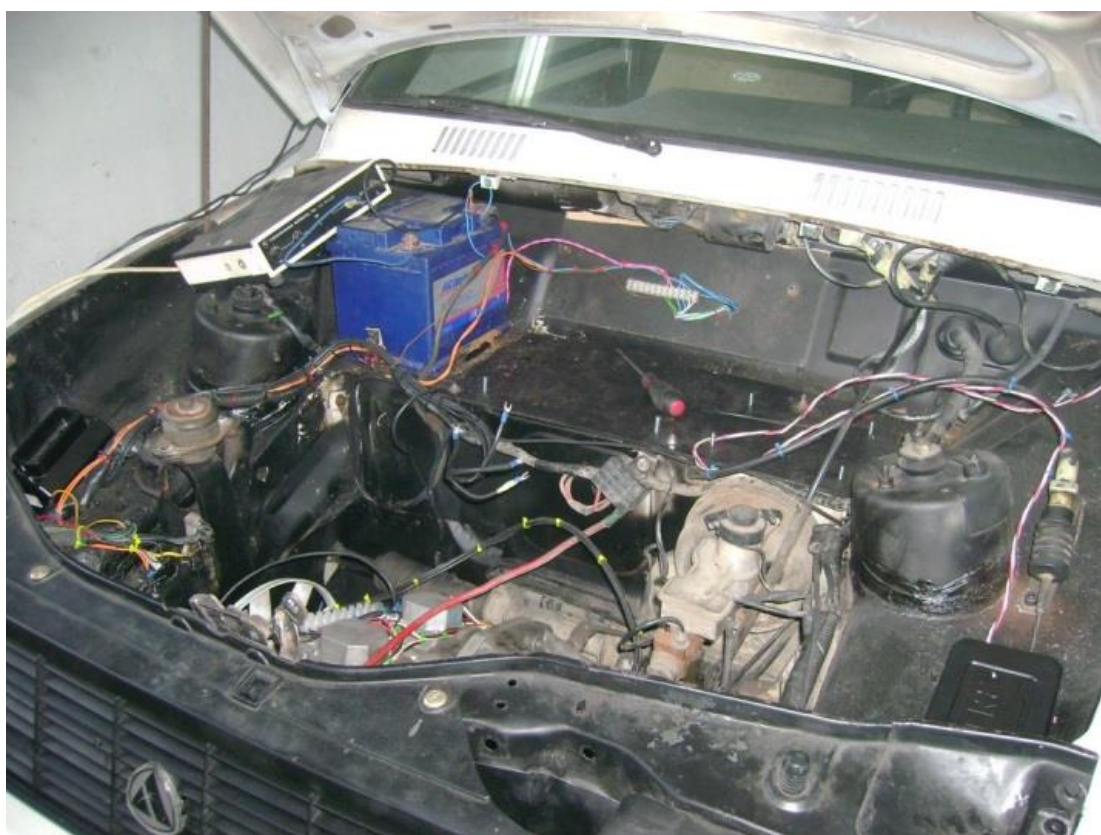
МУЛТИПЛИЦИРАЩ ЕФЕКТОР

Електромобилът „ПЕШО“ снимки

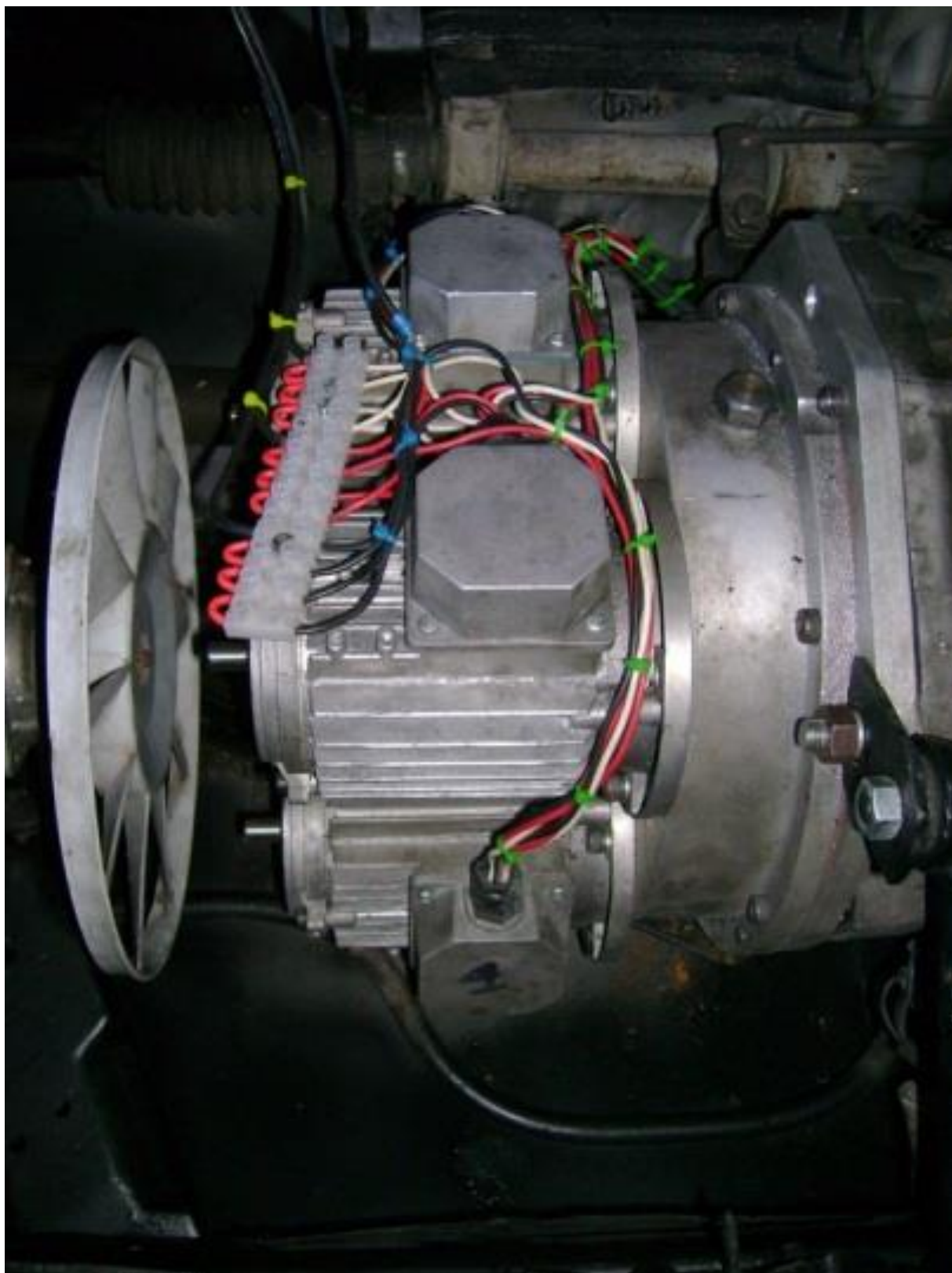
Приложение 3



МУЛТИПЛИЦИРАЩ ЕФЕКТОР







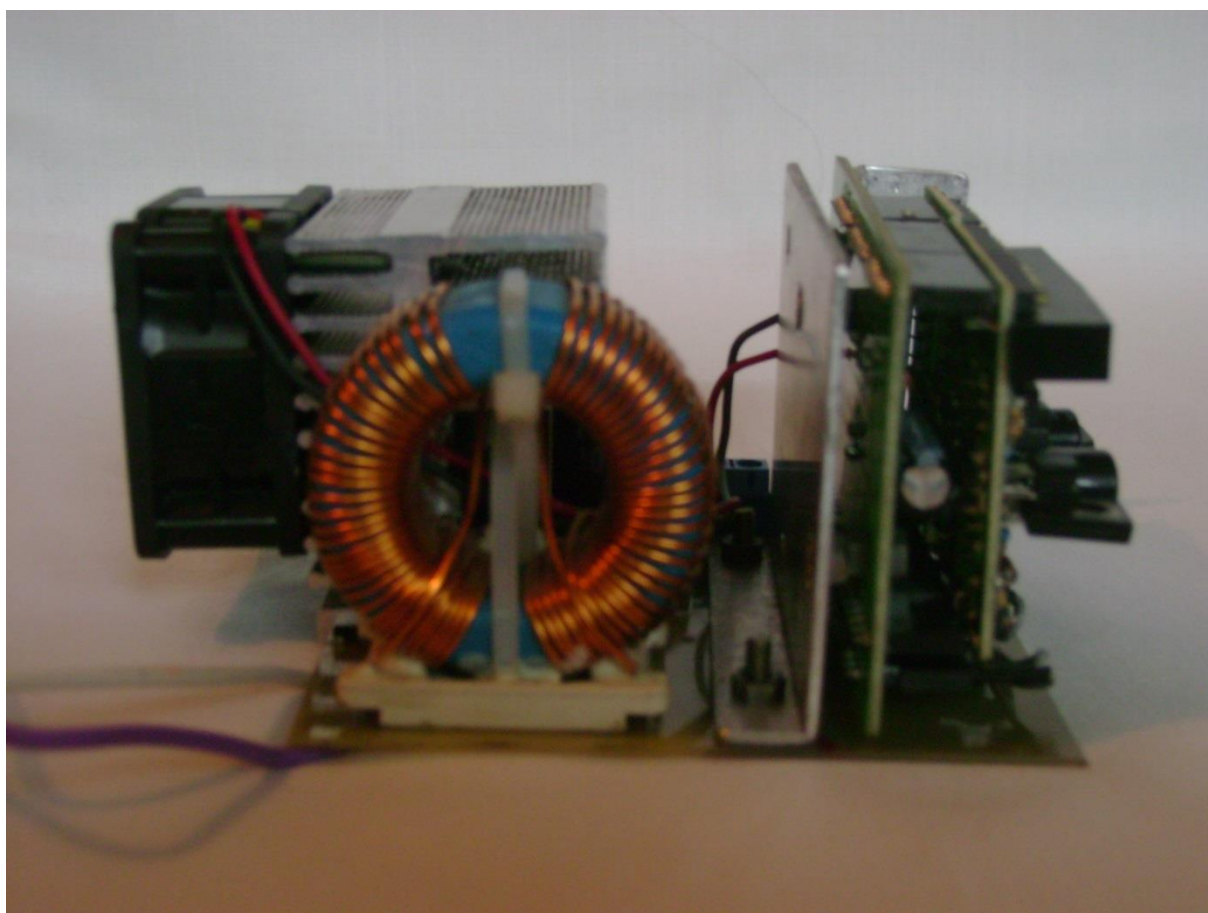
МУЛТИПЛИЦИРАЩ ЕФЕКТОР



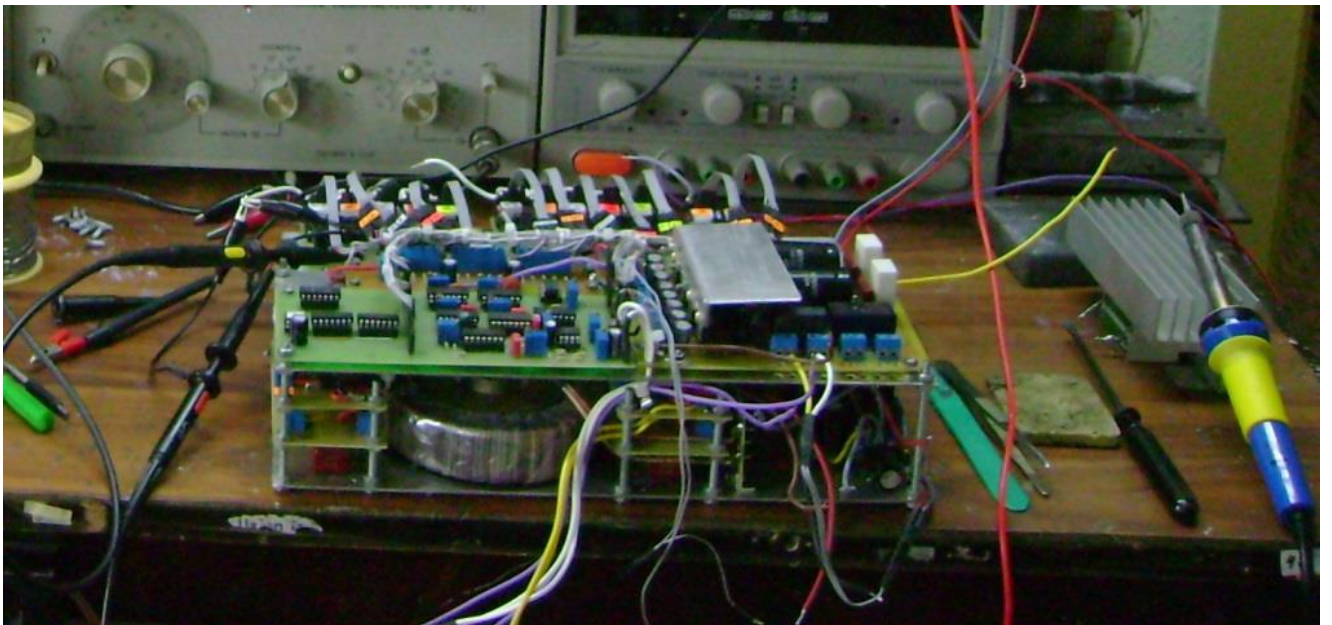
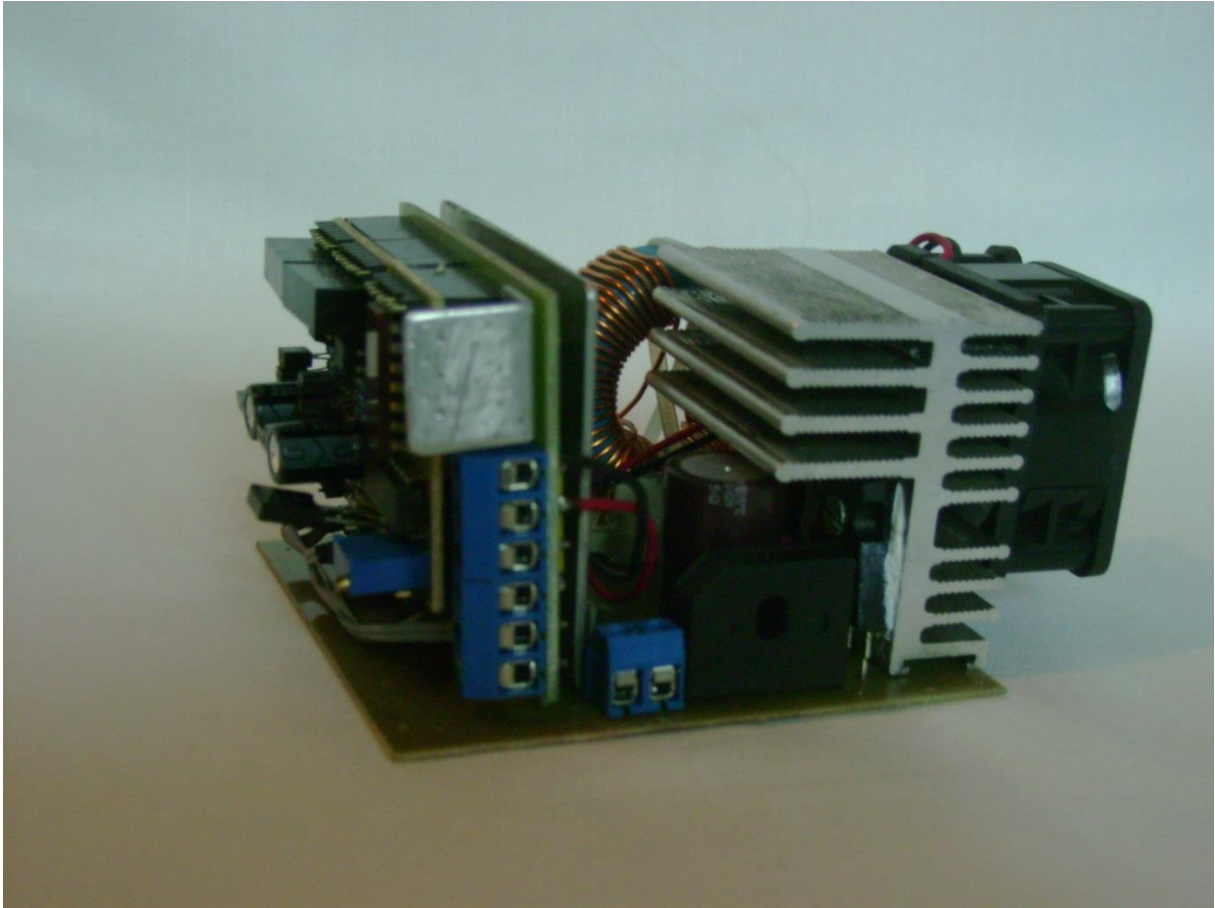
МУЛТИПЛИЦИРАЩ ЕФЕКТОР



МУЛТИПЛИЦИРАЩ ЕФЕКТОР



МУЛТИПЛИЦИРАЩ ЕФЕКТОР



МУЛТИПЛИЦИРАЩ ЕФЕКТОР



Автор ЧОБАНОВ email dimitarchobi@abv.bg неговата радилюбителска позивна LZ34TM