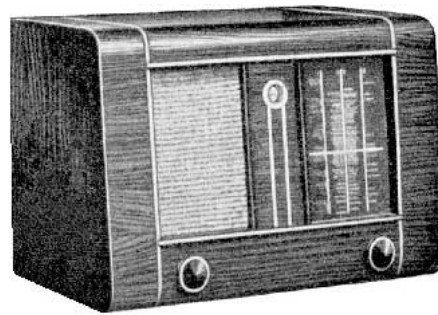


Tefag

Te 6 W 16 = Lorenz 160 W

Baujahr: 40/41 (wahrsch. wie Lor. 150 W/I aus 39/40)
 Schaltung: Super 6 Kreise
 Wellenbereiche: K - M - L
 Lautsprecher: el.-dyn.
 Röhren: ECH 11, EBF 11, ECL 11, AZ 11
 Schaltbild: LN-IV S.168 / EVa: 08 S.889
 Bemerkungen: Serienfertigung fraglich



Für 1940/41 angekündigt, aber wahrscheinlich so nicht gefertigt:

Tefag 6W16/I = Lo 160 W/I (wahrsch. wie Lor. 150 W/I aus 39/40)

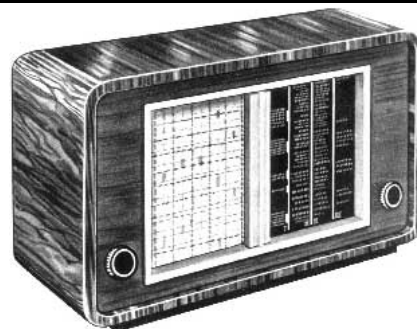
Tefag 6W16/I D = Lo 160 W/I D (wahrsch. wie Lor. 150 W/I aus 39/40)

Tefag 6W16/II / 6A16/II = Lo 160 W/II / Lo 160 A/II (wahrsch. wie Lor. 150 W/III aus 39/40)

Tefag 6W16/II D / 6A16/II D = Lo 160 W/II D / Lo 160 A/II D (wahrsch. wie Lor. 150 W/III aus 9/40)

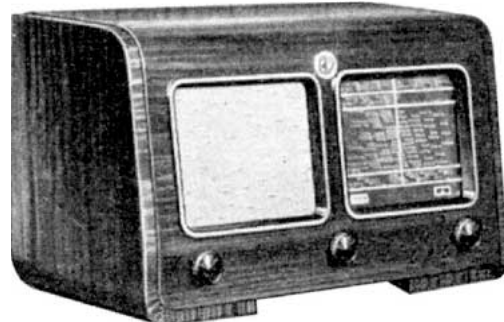
Te 4 A 12 = Lorenz 120 A

Baujahr: 40/41
 Schaltung: Super 6 Kreise
 Wellenbereiche: K - M - L
 Lautsprecher: perm.-dyn.
 Röhren: UCH 11, UBF 11, UCL 11, UY 11
 Schaltbild: LN-IV S.172 / EVa: 08 S.884
 Bemerkungen:



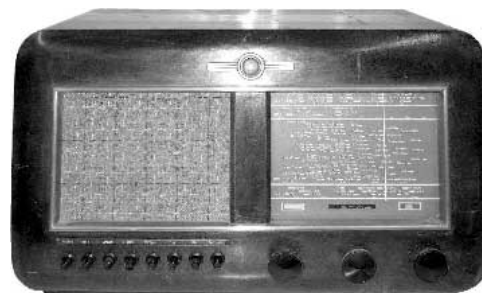
Te 8 W 35 Luxus-Super = Lorenz 350 W

Baujahr: 40/41
 Schaltung: Super 7 Kreise, Vorstufe
 Wellenbereiche: 2x K - M - L
 Lautsprecher: el.-dyn.
 Röhren: EF 13, ECH 11, EBF 11, EF 11, EM 11, EL 12, EZ 12
 Schaltbild: wie Lo 350 W: LN-IV S.152-153 / EVa: 08 S.908
 Bemerkungen:



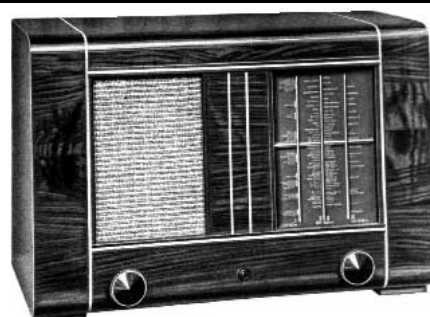
Te 8 W 35 D = Lorenz 350 WD

Baujahr: 40/41
 Schaltung: Super 7 Kreise, Vorstufe
 Wellenbereiche: 2x K - M - L
 Lautsprecher: el.-dyn.
 Röhren: EF 13, ECH 11, EBF 11, EF 11, EM 11, EL 12, EZ 12
 Schaltbild: nicht vorhanden
 Bemerkungen: mit 8 Sender-Drucktasten (6x MW / 2x LW)



Te BT 410 = Lorenz BL 41

Baujahr: 40/41
 Schaltung: Super 6 Kreise
 Wellenbereiche: K - M - L
 Lautsprecher: perm.-dyn.
 Röhren: DCH 11, DF 11, DAF 11, DC 11, DDD 11
 Schaltbild: LN-VIII S.350 / EVa: 08 S.875
 Bemerkungen:



Tefag

Super 5 A / K 5 A = Lorenz 10 A / K 10 A

Baujahr: 41/42

Schaltung: Super 6 Kreise

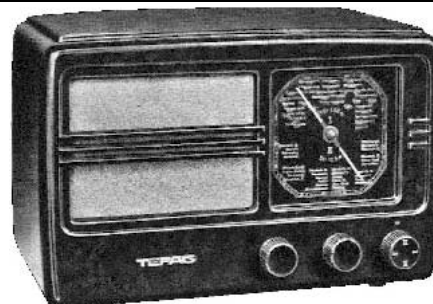
Wellenbereiche: 5A: M - L / K5A: K - M

Lautsprecher: el.-dyn.

Röhren: UCH 11, UBF 11, UCL 11, UY 11

Schaltbild: LN-VIII S.365-366 / EVa: 08 S.868-869

Bemerkungen: Schaub Z 42 entspr. Lorenz K 10 A



Super 40 A = Lorenz 20 A = Schaub 021

Baujahr: 41/42

Schaltung: Super 6 Kreise

Wellenbereiche: K - M - L

Lautsprecher: perm.-dyn.

Röhren: UCH 11, UBF 11, UCL 11, UY 11, U2410P

Schaltbild: LN-VIII S.360 / EVa: 08 S.871

Bemerkungen:



Super 60 W/I / 60 A/I = Lorenz 30 W/I / 30 A/I

Baujahr: 41/42

Schaltung: Super 6 Kreise

Wellenbereiche: K - L - M

Lautsprecher: el.-dyn.

Röhren: W: ECH 11, EBF 11, ECL 11, AZ 11

A(GW): UCH 11, UBF 11, UCL 11, UY 11, U1010P

Schaltbild: LN nicht / EVa: 08 S.872

Bemerkungen: Fertigung fraglich

kein Bild vorhanden

Super 60 W/II / 60 A/II = Lorenz 30 W/II / 30 A/II

Baujahr: 41/42

Schaltung: Super 6 Kreise

Wellenbereiche: K - L - M

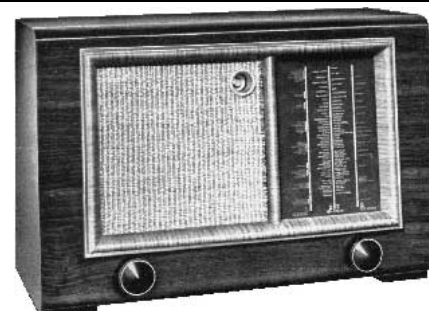
Lautsprecher: el.-dyn.

Röhren: W: ECH 11, EBF 11, EM 11, ECL 11, AZ 11

A(GW): UCH 11, UBF 11, UM 11, UCL 11, UY 11

Schaltbild: LN-IV S.183 / EVa: 08 S.872-873

Bemerkungen: Fertigung fraglich



Super 90 W = Lorenz 45 W = Schaub SG 42

Baujahr: 41/42

Schaltung: Super 7 Kreise

Wellenbereiche: 5x K - M - L

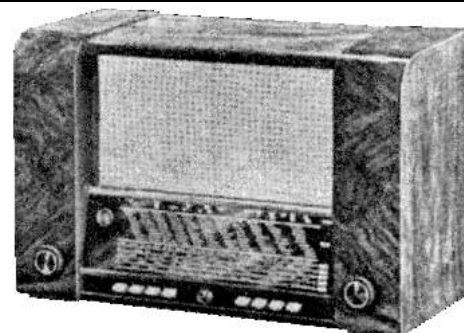
Lautsprecher: el.-dyn.

Röhren: EF 13, ECH 11, EBF 11, EM 11, EF 11, EL 12, EZ 12

Schaltbild: LN-IV S.177 / EVa: 08 S.878-879

Bemerkungen: Wellenbereichswahl mit Drucktasten

vgl. FUNKGESCHICHTE 19 (1996) Nr. 106



Super 30 B = Lorenz 15 B

Baujahr: 41/42 (wie BT 410 aus 40/41)

Schaltung: Super 6 Kreise

Wellenbereiche: K - M - L

Lautsprecher: perm.-dyn.

Röhren: DCH 11, DF 11, DAF 11, DC 11, DDD 11

Schaltbild: LN-VIII S.350 / EVa: 08 S.870

Bemerkungen:

kein Bild vorhanden

Tefag

Super KT 500 Kofferempfänger = Lorenz KL 50

Baujahr: 41/42

Schaltung: Super 6 Kreise

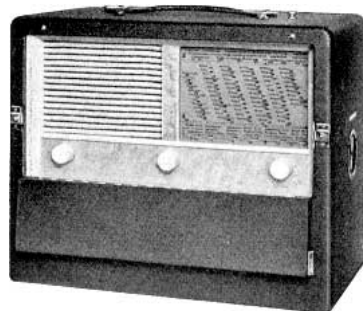
Wellenbereiche: K - M - L

Lautsprecher: perm.-dyn.

Röhren: DCH 11, DF 11, DAF 11, DC 11, DDD 11

Schaltbild: LN-VIII S.349 / EVa: 08 S.880

Bemerkungen:



KML 50 A = Lorenz 100 A = Schaub Z 42 KML

Baujahr: 42/43

Schaltung: Super 6 Kreise

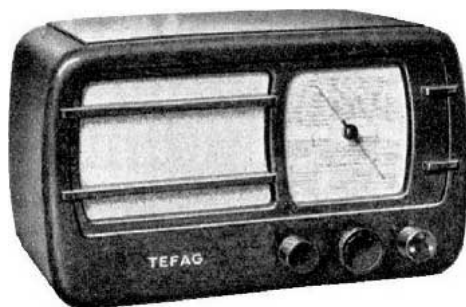
Wellenbereiche: K - M - L

Lautsprecher: perm.-dyn.

Röhren: UCH 11, UBF 11, UCL 11, UY 11

Schaltbild: LN-VIII S.351 / EVa: 08 S.881

Bemerkungen:



TeKaDe

LES 41 GW / LES 41 GWK = Philips 203U / 204U

Baujahr: 41/42

Schaltung: Super 6 Kreise

Wellenbereiche: 41GW: M - L / 41GWK: K - M

Lautsprecher: perm.-dyn.

Röhren: UCH 21, UCH 21, UBL 21, UY 1 N

Schaltbild: LN-VIII S.440-441 / EVa: 14 S.1339-1340

Bemerkungen: ursprüngl. UY 21 ersetzt durch UY1N



KES 41 WK / KES 41 GWK = Philips 655A / 655U

Baujahr: 41/42

Schaltung: Super 7 (K=6) Kreise, Eingangs-Bandfilter bei M-L

Wellenbereiche: K - M - L

Lautsprecher: perm.-dyn.

Röhren: W: ECH 3, EF 9, EBL 1, AZ 1

GW: ECH 3, EF 9, CBL 1, CY 1

Schaltbild: LN-VIII S.437-438 / EVa: 14 S.1347-1348

Bemerkungen: ZF = 128 kHz



MES 41 WK = Philips 789 A

Baujahr: 41/42

Schaltung: Super 7 (K=6) Kreise, Eingangs-Bandfilter bei M-L

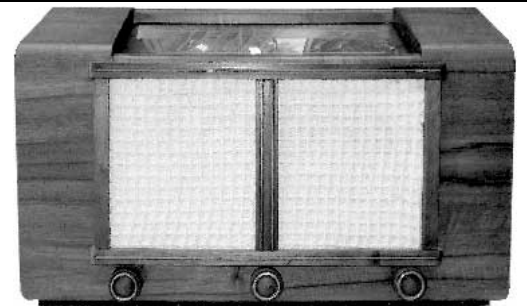
Wellenbereiche: K - M - L

Lautsprecher: el.-dyn.

Röhren: ECH 3, ECH 4, EM 1, EBL 1, AZ 1

Schaltbild: LN-VIII S.443 / EVa: 14 S.1350

Bemerkungen: ZF = 128 kHz



LES 43 KML = Philips 208 U

Baujahr: 42/43

Schaltung: Super 6 Kreise

Wellenbereiche: K - M - L

Lautsprecher: el.-dyn.

Röhren: UCH 21, UCH 21, UBL 21, UY 1 N

Schaltbild: LN-II S.62 / EVa: 14 S.1341

Bemerkungen



Telefunken

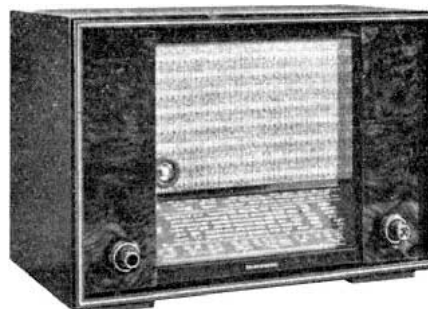
054 GWK

Baujahr: 40/41
 Schaltung: Super 5 Kreise
 Wellenbereiche: K - M - L
 Lautsprecher: perm.-dyn.
 Röhren: UCH 11, UBF 11, UCL 11, UY 11
 Schaltbild: LN-IX S.324 / EVa: 23 S.1931 / TWb S.275
 Bemerkungen:



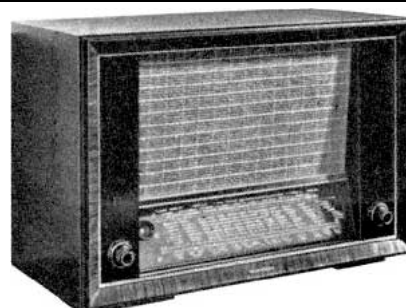
065 WK / 065 GWK = AEG 430 WK / 430 GWK

Baujahr: 40/41
 Schaltung: Super 6 Kreise
 Wellenbereiche: K - M - L
 Lautsprecher: W: el.-dyn. / GW: perm.-dyn.
 Röhren: W: ECH 11, EBF 11, EM 11, ECL 11, AZ 11
 GW: UCH 11, UBF 11, UM 11, UCL 11, UY 11, U2410P
 Schaltbild: LN-IX S.320-3213 / EVa: 01, S.240-241 / TWb S.278
in den Schaltbildern bei LN und EVa fehlt jeweils das Mag. Auge
 Bemerkungen: Übersee-Kurzwellenteil



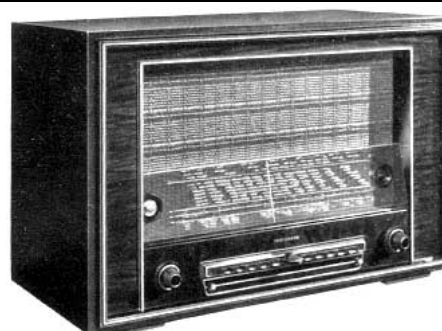
076 WK / 076 GWK

Baujahr: 40/41
 Schaltung: Super 7(K=6) Kreise, Eingangs-Bandfilter bei M-L
 Wellenbereiche: K - M - L
 Lautsprecher: W: el.-dyn. / GW: perm.-dyn.
 Röhren: W: ECH 11, EBF 11, EM 11, EF 11, EL 11, AZ 11
 GW: UCH 11, UBF 11, UM 11, UF 11, UL 12, UY 11, U2410P
 Schaltbild: LN-IX S.320-321 / EVa: 23 S.1937-1938 / TWb S.281
 Bemerkungen: GWK in Serie? (UL 12 nicht verfügbar)



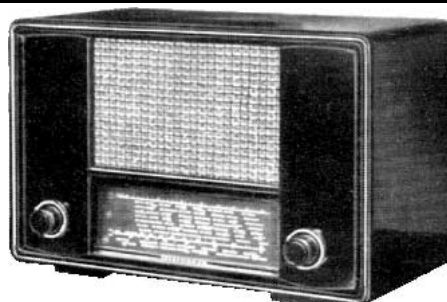
D 707 WKK

Baujahr: 40/41
 Schaltung: Super 7 Kr., KW-Vorstufe, bei M-L Bandfiltereingang
 Wellenbereiche: 2x K - M - L
 Lautsprecher: el.-dyn.
 Röhren: EF 13, ECH 11, EBF 11, EF 11, EM 11, EL 12, AZ 12
 Schaltbild: LN-IX S.156 / EVa: 23 s.2004-2005 / TWb - -
 Bemerkungen: 10 Sender-Drucktasten



54 BK

Baujahr: 40/41
 Schaltung: Super 5 Kreise
 Wellenbereiche: K - M - L
 Lautsprecher: perm.-dyn.
 Röhren: DCH 11, DF 11, DAF 11, DL 11
 Schaltbild: LN-X S.203 / EVa: 23 S.1978 / TWb S.284
 Bemerkungen: gefertigt? Nur 542 BK bekannt



143 GW

Baujahr: 41/42
 Schaltung: Super 4 Kreise, ZF-Rückkopplung
 Wellenbereiche: M - L
 Lautsprecher: el.-dyn.
 Röhren: UCH 11, UCL 11, UY 11
 Schaltbild: LN-IX S.267 / EVa: 23 S.1942 / TWb S.287
 Bemerkungen:



Telefunken

143 GW-G

Baujahr: 41/42

Schaltung: Super 4 Kreise, ZF-Rückkopplung

Wellenbereiche: M, 3 Festfrequenzen

Lautsprecher: el.-dyn.

Röhren: UCH 11, UCL 11, UY 11

Schaltbild: LN-IX S.268 / EVa: - / TWb S.289-291

Bemerkungen: Feststationen "Warschau", "Krakau", "Weichsel"



154 GWK

Baujahr: 41/42

Schaltung: Super 5 Kreise

Wellenbereiche: K - M - L

Lautsprecher: perm.-dyn.

Röhren: UCH 11, UBF 11, UCL 11, UY 11

Schaltbild: LN-IX S.266 / EVa: 23 S.1943 / TWb - -

Bemerkungen:



165 WK / 165 GWK

Baujahr: 41/42

Schaltung: Super 6 Kreise

Wellenbereiche: K - M - L

Lautsprecher: el.-dyn.

Röhren: W: ECH 11, EBF 11, EM 11, ECL 11, AZ 11

GW: UCH 11, UBF 11, UM 11, UCL 11, UY 11

Schaltbild: LN-IX S.264-265 / EVa.: 23 S.1944-1945 / TWb S.292-296

Bemerkungen:



166 WK / 166 GWK = Siemens 14 W / 14 GW

Baujahr: 41/42

Schaltung: Super 6 Kreise

Wellenbereiche: K - M - L + 5x K (ein gesamt KW + 5x gespreizt)

Lautsprecher: W: el.-dyn. / GW: perm.-dyn.

Röhren: W: ECH 11, EBF 11, EM 11, EF 11, EL 11, AZ 11

GW: UCH 11, UBF 11, UM 11, UF 11, UL 12

Schaltbild: LN-IX S.262-263 / EVa: 20 S.1752-1753/1756 / TWb S.297

Bemerkungen: GWK wahrsch. nicht in Serie



174 WK / 174 GWK = Philips 655 A / 655 U

Baujahr: 41/42

Schaltung: Super 7 (K=6) Kreise, Eingangs-Bandfilter bei M-L

Wellenbereiche: K - M - L

Lautsprecher: perm.-dyn.

Röhren: W: ECH 3, EF 9, EBL 1, AZ 1

GW: ECH 3, EF 9, CBL 1, CY 1

Schaltbild: LN-IX S.260-261 / EVa: 14 S.1347-1348 / TWb S.298-301

Bemerkungen: ZF = 128 kHz



Telefunken

175 WK / 375 WK = Philips 789 A

Baujahr: 41/42

Schaltung: Super 7 (K=6) Kreise, Eingangs-Bandfilter bei M-L

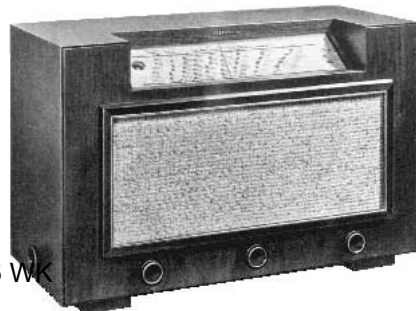
Wellenbereiche: K - M - L

Lautsprecher: el.-dyn.

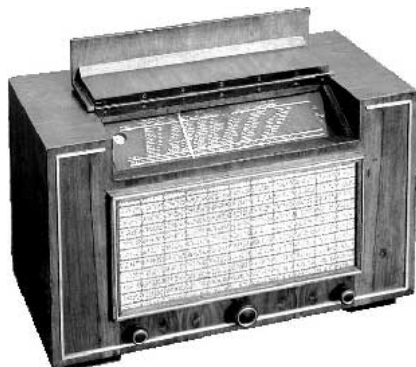
Röhren: ECH 3, ECH 4, EM 1, EBL 1, AZ 1

Schaltbild: LN-IX S.259 / EVa: 14 S.1350 / TWb S.302

Bemerkungen: ZF = 128 kHz



175 WK



375 WK
geöffnet



375 WK
geschlossen

177 WK = Siemens 15 W

Baujahr: 41/42

Schaltung: Super 7 Kreise, Vorstufe

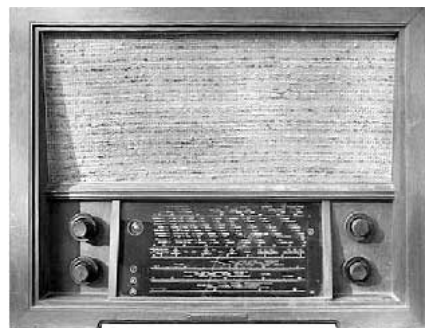
Wellenbereiche: K - M - L + 3x K

Lautsprecher: 2x el.-dyn. (1x HT, 1x TT)

Röhren: EF 13, ECH 11, EBF 11, EM 11, EF 11, EL 12, AZ 12

Schaltbild: LN-IX S.252-253 / EVa: 20 S.1752-1753 / TWb - -

Bemerkungen: ein durchgehender und 3 gespreizte KW-Bereiche



541 BK

Baujahr: 41/42

Schaltung: Super 5 Kreise

Wellenbereiche: K - M - L

Lautsprecher: perm.-dyn.

Röhren: DCH 11, DF 11, DAF 11, DL 11

Schaltbild: LN-X S.203 / EVa: 23 S.1978 / TWb S.305-308

Bemerkungen:



2 B 54 GWK = Siemens 11 GW

Baujahr: 42/43

Schaltung: Super 5 Kreise

Wellenbereiche: K - M - L

Lautsprecher: el.-dyn.

Röhren: UCH 11, UBF 11, UCL 11, UY 11

auch: UCH 21, UCH 21, UBL 21, UY 1 N

Schaltbild: LN-IX S.317 / EVa: 20 S.1748 / TWb - -

Bemerkungen:



W 54 GWK = Siemens 120 GW

Baujahr: 42/43

Schaltung: Super 5 Kreise

Wellenbereiche: K - M - L

Lautsprecher: el.-dyn.

Röhren: UCH 11, UBF 11, UCL 11, UY 11

Schaltbild: LN-IX S.292 / EVa: 20 S.1829 / TWb - -

Bemerkungen:



Telefunken

1 S 64 WK

Baujahr: 42/43
 Schaltung: Super 6 Kreise
 Wellenbereiche: K - M - L
 Lautsprecher: el.-dyn.
 Röhren: ECH 3, ECF 1, EBL 1, AZ 1
 Schaltbild: LN - / EVa: 23 S.1934 / TWb - -
 Bemerkungen: Holzgehäuse eckig oder abgerundet



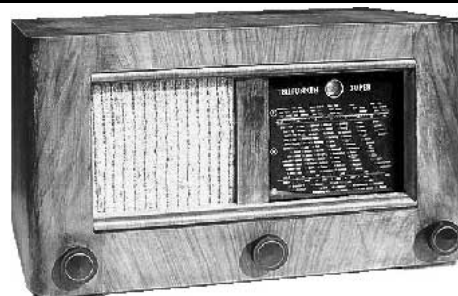
1 S 65 WK

Baujahr: 42/43
 Schaltung: Super 6 Kreise
 Wellenbereiche: K - M - L
 Lautsprecher: el.-dyn.
 Röhren: ECH 3, ECF 1, EM 4, EBL 1, AZ 1
 Schaltbild: LN-IX S.318 / EVa: 23 S.1935 / TWb - -
 Bemerkungen:



265 WK = Sachsenwerk 403 WKn

Baujahr: 42/43
 Schaltung: Super 6 Kreise
 Wellenbereiche: K - M - L
 Lautsprecher: el.-dyn.
 Röhren: ECH 11, EBF 11, EM 11, ECL 11, AZ 1(?)
 Schaltbild: LN-IX S.251 / EVa: 23 S.1947 / TWb - -
 Bemerkungen:



277 WK = 177 WK = Siemens 15 W

Baujahr: 42/43
 Schaltung: Super 7 Kreise, Vorstufe
 Wellenbereiche: K - M - L + 3x K
 Lautsprecher: 2x el.-dyn. (1x HT, 1x TT)
 Röhren: EF 13, ECH 11, EBF 11, EM 11, EF 11, EL 12, AZ 12
 Schaltbild: LN-IX S.252-253 / EVa: 20 S.1752-1753 / TWb - -
 Bemerkungen: ein durchgehender und 3 gespreizte KW-Bereiche



542 BK

Baujahr: 42/43
 Schaltung: Super 5 Kreise
 Wellenbereiche: K - M - L
 Lautsprecher: perm.-dyn.
 Röhren: DCH 11, DF 11, DAF 11, DL 11
 auch: DK 21, DF 21, DAC 21, DL 21 (nach 1945?)
 Schaltbild: LN-X S.203 / EVa: 23 S.1978 / TWb S.305-308
 Bemerkungen: Bakelitgehäuse wie 541 BK; Sonderausführung als Kofferradio in kunstlederbezogenem Holzgehäuse



Telefunken

IA - 42 Autosuper

Baujahr: 42/43
 Schaltung: Super 7 Kreise, Vorstufe
 Wellenbereiche: M - L
 Lautsprecher: perm.-dyn.
 Röhren: EF 11, ECH 11, EF 11, EBC 11, EDD 11, EZ 11
 Schaltbild: nicht vorhanden (wie IA-39 außer Stromversorgung)
 Bemerkungen: 6V/12V umschaltbar
 vgl. FUNKGESCHICHTE 2009 Nr. 183, S.25-26



KB 42 Koffersuper

Baujahr: 42/43
 Schaltung: Super 5 Kreise
 Wellenbereiche: K - M - L
 Lautsprecher: perm.-dyn.
 Röhren: DCH 11, DF 11, DAF 11, DL 11
 auch: DK 21, DF 21, DAC 21, DL 21 (nach 1945?)
 Schaltbild: LN - / EVa: 23 S.2066a / TWb - -
 Bemerkungen:



354 BK Koffersuper

Baujahr: 42/43 (43/44?)
 Schaltung: Super 5 Kreise
 Wellenbereiche: K - M - L
 Lautsprecher: perm.-dyn.
 Röhren: DCH 11, DF 11, DAF 11, DL 11
 Schaltbild: nicht vorhanden
 Bemerkungen:



364 WK = Philips A 52 A

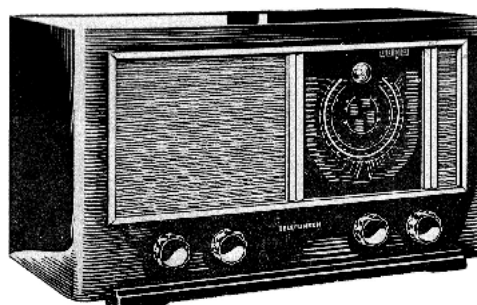
Baujahr: 43/44
 Schaltung: Super 6 Kreise
 Wellenbereiche: K - M - L
 Lautsprecher: el.-dyn.
 Röhren: ECH 3, ECF 1, EBL 1, AZ 1
 Schaltbild: LN-IX S.226 / EVa: 23 S.1960 / TWb - -
 Bemerkungen:



2 A 66 WK

Baujahr: 42/43
 Schaltung: Super 6 Kreise
 Wellenbereiche: K - M - L
 Lautsprecher: el.-dyn.
 Röhren: ECH 3, EF 9, EBF 2, EM 4, EL 3, AZ 1
 Schaltbild: LN-IX S.315 / EVa: - / TWb - -
 Bemerkungen:

gefertigt bei ARIANE / Frankreich, Mod. E.531



2 L 66 WK

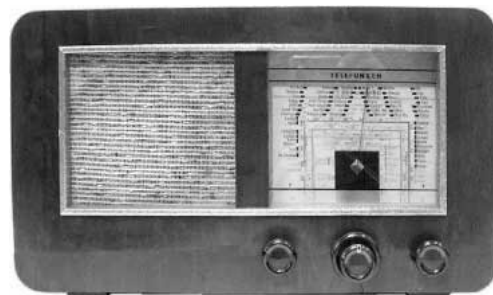
Baujahr: 42/43
 Schaltung: Super 6 Kreise
 Wellenbereiche: K - M - L
 Lautsprecher: el.-dyn.
 Röhren: ECH 3, EF 9, EBF 2, EM 4, EL 3, AZ 1
 Schaltbild: LN-IX S.316 / EVa: 23 S.1936 / TWb S. 286
 Bemerkungen:



Telefunken

TENOR ULTRA

Baujahr: 42/43
 Schaltung: Super 5 Kreise
 Wellenbereiche: K - M - L
 Lautsprecher: perm.-dyn.
 Röhren: DCH 11, DF 11, DAF 11, DL 11
 Schaltbild: LN-I S.32 / EVa: 01 S.244 / TWb - -
 Bemerkungen: vgl. AEG 452 Bw



365 GWK = Philips 625 U

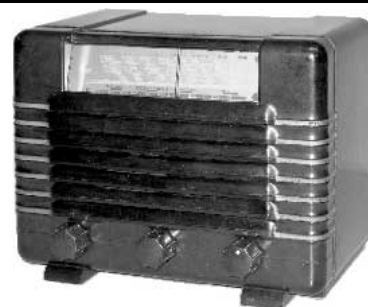
Baujahr: 42/43
 Schaltung: Super 6 Kreise
 Wellenbereiche: K - M - L
 Lautsprecher: el.-dyn.
 Röhren: UCH 4, UF 9, UBL 1, UY 1 N
 Schaltbild: nicht vorhanden
 Bemerkungen: vgl. Tab. 2, S. 66



V.R.G. = Valvo Radioröhren G.m.b.H

A 43 UD

Baujahr: 40/41
 Schaltung: Super 6 Kreise
 Wellenbereiche: K - M - L
 Lautsprecher: el.-dyn.
 Röhren: ECH 3, ECF 1, CBL 1, CY 2
 Schaltbild: LN-VI S.184 / EVa: 14 S.1333
 Bemerkungen: im Philips-Werk Suresnes/Frankreich (S in der Typennummer) für Deutschland (D, mit deutschsprachiger Skala) hergestellt und von der Philips-Tochter Valvo Radioröhren GmbH vertrieben.



Wega

759 W / Export

Baujahr: 40/41 (aus Saison 1939/40) - auch 41/42
 Schaltung: Super 7(K=6) Kreise, Eingangs-Bandfilter bei M-L
 Wellenbereiche: K - M - L
 Lautsprecher: el.-dyn.
 Röhren: ECH 11, EBF 11, EM 11, ECL 11, AZ 11
 Schaltbild: LN-IX S.435 / EVa: 24 S.2077
 Bemerkungen:



642 GW

Baujahr: 42/43
 Schaltung: Super 6 Kreise
 Wellenbereiche: K - M - L
 Lautsprecher: perm.-dyn.
 Röhren: UCH 11, UBF 11, UCL 11, UY 11
 Schaltbild: LN-IX S.420 / EVa: 1948 S.2628
 Bemerkungen: Nachkriegsfertigung als Typ 864 GW "Perle"



Zerdik

63 GW = Horny K 36 L

Baujahr: 40/41

Schaltung: Super 6 Kreise

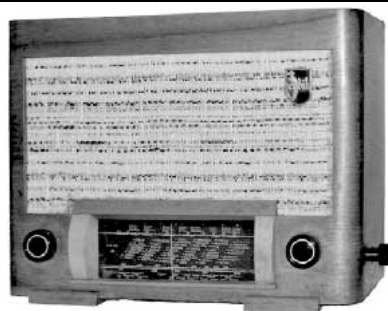
Wellenbereiche: K - M - L

Lautsprecher: per.-dyn.

Röhren: UCH 11, UBF 11, UCL 11, UY 11, U2410P

Schaltbild: LN-XI S.308 / EVa: 24 S.2098

Bemerkungen:



63 B = Horny K 46 B

Baujahr: 40/41

Schaltung: Super 6 Kreise

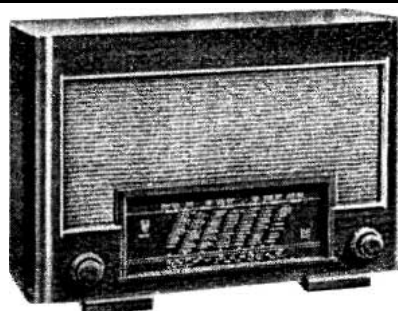
Wellenbereiche: K - M - L

Lautsprecher: perm.-dyn.

Röhren: DCH 11, DF 11, DAF 11, DL 11

Schaltbild: LN-XI S.309 / EVa 24 S.2099

Bemerkungen:



64 W / 64 GW = Horny W 136 A / W 136 L

Baujahr: 40/41

Schaltung: Super 7(K=6) Kreise, Eingangs-Bandfilter bei M-L

Wellenbereiche: K - M - L

Lautsprecher: W: el.-dyn. / GW: perm.-dyn.

Röhren: W: ECH 11, EBF 11, ECL 11, AZ 11

GW: UCH 11, UBF 11, UCL 11, UY 11, U2410P

Schaltbild: LN-XI S.304-305 / EVa: 24 S.2100-2101

Bemerkungen: ZF = 128 kHz

kein Bild vorhanden

64 B = Horny W 146 B

Baujahr: 40/41

Schaltung: Super 7(K=6) Kreise, Eingangs-Bandfilter bei M-L

Wellenbereiche: K - M - L

Lautsprecher: perm.-dyn.

Röhren: KK 2, KF 3, KBC 1, KL 4

Schaltbild: LN-XI S.307 / EVa: 24 S.2102

Bemerkungen: ZF = 128 kHz

kein Bild vorhanden

65 W / 65 GW = Horny W 346 A / W 346 L

Baujahr: 40/41

Super 7(K=6) Kreise, Eingangs-Bandfilter bei M-L

Wellenbereiche: K - M - L

Lautsprecher: perm.-dyn.

Röhren: A(W): ECH 11, EBF 11, EFM 11, EL 11, AZ 11

L (GW): UCH 11, UBF 11, UFM 11, UL 12, UY 11

Schaltbild: nicht vorhanden, entspr. etwa 55 W aus 1939/40

A: LN-X S.214 / EVa: 24 S.2096

L: LN-X S.213 / EVa: 24 S.2097

kein Bild vorhanden

Z 237 A = Horny W 237 A

Baujahr: 41/42

Schaltung: Super / (K=6) Kreise, Eingangs-Bandfilter bei M-L

Wellenbereiche: K - M(fern) - M(nah) - L

Lautsprecher: perm.-dyn.

Röhren: ECH 11, EBF 11, EM 11, ECL 11, AZ 11

Schaltbild: LN-X S.145 / EVa: 05 S.610

Bemerkungen: ZF = 125 kHz

kein Bild vorhanden

Zerdik

Z 257 B = Horny W 257 B

Baujahr: 41/42

Schaltung: Super / (K=6) Kreise, Eingangs-Bandfilter bei M-L

Wellenbereiche: K - M(fern) - M(nah) - L

Lautsprecher: perm.-dyn.

Röhren: DCH 11, DF 11, DAF 11, DC 11, DDD 11

Schaltbild: LN-X S.144 / EVa: 05 S.612

Bemerkungen: ZF = 125 kHz

kein Bild vorhanden

Z 347 A = Hornyphon 347 A

Baujahr: 41/42

Super 7(K=6) Kreise, Eingangs-Bandfilter bei M-L

Wellenbereiche: K - M - L

Lautsprecher: perm.-dyn.

Röhren: ECH 11, EBF 11, EFM 11, EL 11, AZ 11

Schaltbild: nicht vorhanden, entspr. etwa Rex 40 aus 1939/40:

LN-X S.214 / EVa: 24 S.2096

Bemerkungen: mit 8 Sender-Drucktasten (6x MW / 2x LW)

kein Bild vorhanden

Z 637 L / 637 LK = Philips 203 U / 204 U

Baujahr: 41/42

Schaltung: Super 6 Kreise

Wellenbereiche: 637L: M - L / 637LK: K - M

Lautsprecher: perm.-dyn.

Röhren: UCH 21, UCH 21, UBL 21, UY 1 N

Schaltbild: LN - / EVa: 14 S.1339-1340

Bemerkungen: ursprüngl. UY 21 ersetzt durch UY1N



Z 737 A = Philips 655 A

Baujahr: 41/42

Schaltung: Super 7 (K=6) Kreise, Eingangs-Bandfilter bei M-L

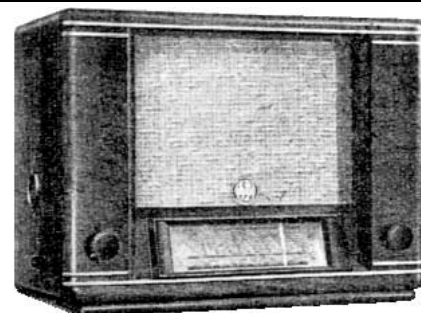
Wellenbereiche: K - M - L

Lautsprecher: perm.-dyn.

Röhren: ECH 3, EF 9, EBL 1, AZ 1

Schaltbild: LN - / EVa: 14 S.1347

Bemerkungen: ZF = 128 kHz



Z 837 A = Philips 789 A

Baujahr: 41/42

Schaltung: Super 7 (K=6) Kreise, Eingangs-Bandfilter bei M-L

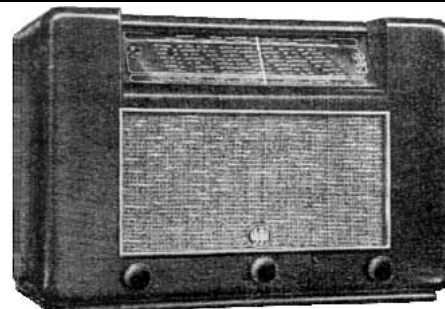
Wellenbereiche: K - M - L

Lautsprecher: el.-dyn.

Röhren: ECH 3, ECH 4, EM 1, EBL 1, AZ 1

Schaltbild: LN - / EVa: 14 S.1350

Bemerkungen: ZF = 128 kHz



Z 1038 L = Horny 1038 L (Ostmark-Zwergsuper)

Baujahr: 42/43

Schaltung: Super 6 Kreise

Wellenbereiche: K - M - L

Lautsprecher: perm.-dyn.

Röhren: UCH 21, UCH 21, UBL 21, UY 1 N

Schaltbild: LN - / EVa: 05 S.615

Bemerkungen: österr. Einheits-Zwergsuper



Äquivalenz-Tabelle 1

Einheits-Zwergsuper 1941 - 1943

	Philips-Typ 203 U	Philips-Typ 204 U	Philips-Typ 208 U		Horny-Typ 1038 L
Wellenbereich	M - L	K - M	K - M - L		K - M - L
AEG			413 GW		
Blaupunkt	ZGW 641	ZGW 641 S	ZGW 643		
Brandt	S 101 ML	S 101 MK	S 103 GW		
Braun	L 4642 GW I	K 4642 GW II	H 4642 GW III		
Eumig	422 GW/ML	422 GW/MK			330 GW
Graetz	54 GW/ML	54 GW/KM	59 GW		
Horny	637 L	637 LK			1038 L
Ingelen	142 L	142 K			401 GW
Kapsch					Z 4
Loewe Opta	609 GW	612 GW	615 GW 624 GW		
Lumophon			GWK 436		
Mende			MS 150 GW		
Minerva	400	400 K			Minerdyn
Nora	GW 410 L	GW 410 K	GW 430		
Radione					ZR
Saba			500 ZGW		
Sachsenwerk			430 GWK		
TeKaDe	LES 41 GW	LES 41 GWK	LES 43 KML		
Zerdik	Z 637 L	Z 637 LK			Z 1038 L

Äquivalenz-Tabelle 2

Einheits-Mittelsuper 1941 - 1944

	Philips-Typ 655 A	Philips-Typ 655 U	Philips-Typ 789 A	Philips-Typ 625 U	Philips-Typ A 52 A
Wellenbereich	K - M - L	K - M - L	K - M - L	K - M - L	K - M - L
Blaupunkt	KW 741	KGW 741	MW 741		
Brandt	S 201 WK	S 201 GWK	S 301 WK		
Braun	4742 W	4742 GW			
Eumig	432 W	432 GW			
Graetz	55 W				
Horny	737 A		837 A	343 U	443 A
Ingelen	342 W	342 GW	442 W	420 GW	
Kapsch					
Loewe Opta	1965 W	1965 GW	2367 W	1875 GW	156 W
Mende			280 W	269 GW	
Minerva		424 GW	837 A		435 W
Nora		GW 610	W 710		
Radione					
Saba					503 W
Sachsenwerk				431 GWK	
Telefunken	174 WK	174 GWK	175/375 WK	365 GWK	364 WK *)
TeKaDe	KES 41 WK	KES 41 GWK	MES 41 WK		
Zerdik	Z 737 A		Z 837 A		

*) anderes Gehäuse

Äquivalenz-Tabelle 3

Lorenz-Tefag-Schaub und Horny-Zerdik

Tefag existierte schon seit 1930 nicht mehr als eigenständige Firma und war in den 40er Jahren nur noch eine Vertriebsgesellschaft für Lorenz-Fabrikate. 1940 wurde auch Schaub von Lorenz übernommen.

Die Gleichheit dieser Fabrikate bezieht sich aber nur auf das jeweilige Chassis und damit auch auf das Schaltbild. Die Gehäuse waren meist unterschiedlich gestaltet.

Das Gleiche trifft auf die Entsprechungen bei den Firmen Horny und Zerdik zu.

Lorenz	Tefag	Schaub
BL 41	BT 410	
K 10 A	K 5 A	
KL 50	KT 500	
10 A	5 A	
15 B	30 B	
20 A	40 A	021
30 A	60 A	
30 W	60 W	
45 W	90 W	SG 42
100 A	KML 50 A	Z 42 KML
120 A	4 A 12	
160 W	6 W 16	
160 A	6 A 16	
350 W	8 W 35	
350 WD	8 W 35 D	

Horny	Zerdik
K 36 L	63 GW
K 46 B	63 B
W 136 A	64 W
W 136 L	64 GW
W 146 B	64 B
W 237 A	Z 237 A
W 346 A	65 W
W 346 L	65 GW
W 257 B	Z 257 B
347 A	Z 347 A
1038 L	Z 1038 L