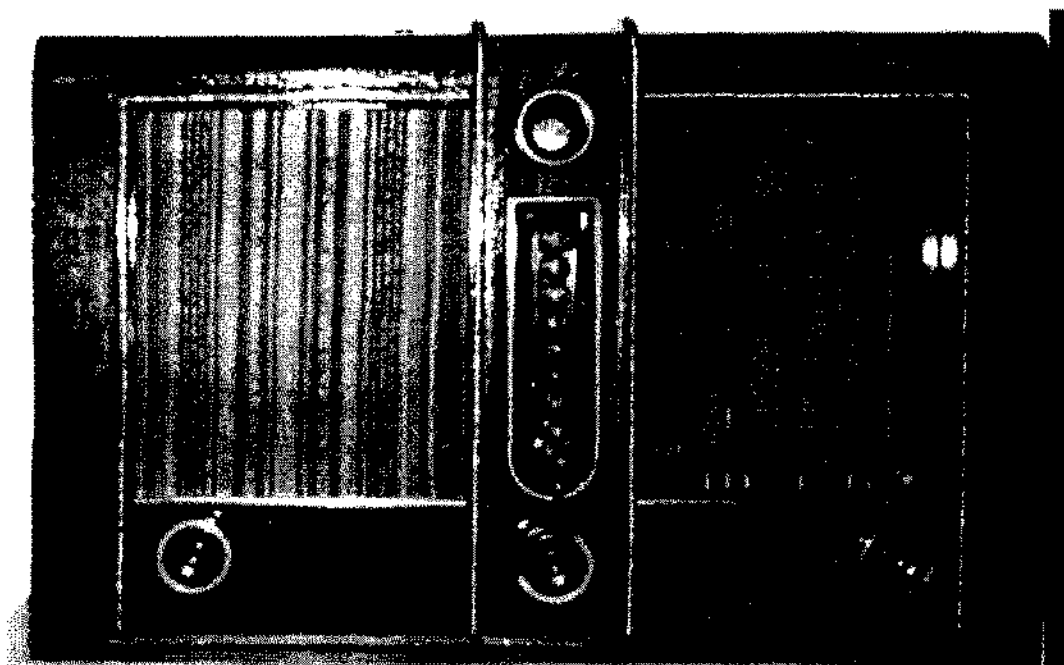


## Blaupunkt 8W79



Az itt látható vevőkészülék vörös barna politúrozott dobozka lett szerelve, „arany” színű zsinor és lemez ill. festés diszítással, hasonló a gombok, a varázsszem és a program rész kerete is. A hangszóró selyem sötét barna világos csíkokkal készült. Ez a 6+2 csöves készülék a 40-es évek elején készült (az enyém 1940-ben, a dobozban található dátum szerint (!) Sajnos olyan adat nem áll rendelkezésemre, amiből egyértelműen meg lehetne állapítani, hogy hazánkba, vagy Németországba gyártották. Egy biztos, hogy a kapcsolási rajza megjelent az 1948 évi rádióévkönyvben is.

A hullámsávok a következők: Rövidhullám 13-18 m, 19-27 m, 27-53 m,  
Középhullám 200-580 m,  
Hosszúhullám 700-2000 méter.

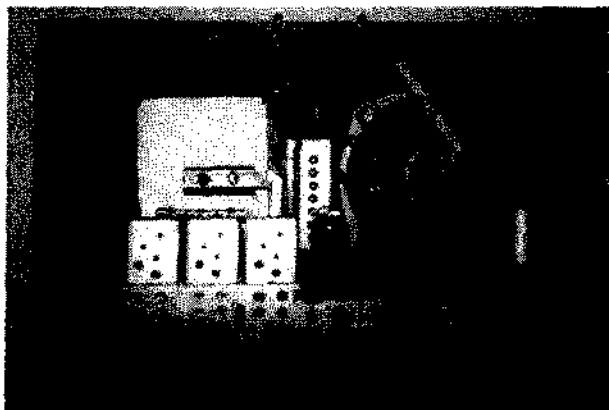
Az állomások nagy méretű fekete színű függőleges skálán vannak feltüntetve jobb oldalon. Bal oldalt van a kb. 15 W-os gerjesztett hangszóró. Középen található a hangolásijelző (varázsszem EM 11) a hálózati kapcsoló és a 7 állomás program gombjai (ezek az állomások a program gomb gombja segítségével módosíthatók, mert mindegyik külön-külön hangolható, az állomás név is cserélhető), és ugyancsak itt található az a kapcsoló, aminek a segítségével lehetett ki-be kapcsolni a programozott részt. Az alsó részen található a hangerő-, hangszínszabályzó pótméter, a sávnyújtó (ez egybe van építve a hangszínszabályzó pótméterrel), és az állomás keresőgomb, oldalt található a hullámváltó. Itt kell megjegyezni, hogy mind két pótméter kapcsolós és kihúzásra a hangszint a magasabb hang felé módosítja. Hátulról nézve a készülék felépítése balról jobbra a következő: antenna, modulátor, oszcillátor tekercsek három árnyékolt serlegben vannak a hozzájuk tartozó trimmer kondenzátorokkal elhelyezve, itt található a hármas forgókondenzátor és a két középfrekvenciás trafó, és itt van még az előerősítő és a demodulátor cső is. (EF 11, EBF 11) Középen található a keverőcső (ECH 11), és a végerősítő cső (EL 12). A hálózati trafóra van szerelve az egyenirányítócső (EZ 12). Itt van a kimenőtrafó és egy főtátekercs is, valamint a szűrő elektrolit kondenzátorok, elől található még a két hangfrekvenciás erősítő csövek is (EF 11, EBC 11). Kisebb javításnál a készülék alulról is javítható, de ha ki kell venni, akkor nem elég csak sasszi csavarjainak az eltávolítása, de ki kell csavarozni az elől található programrészt is, mert csak így lehet kiemelni

az egész készüléket. A sasszi alatt található alkatrészek egy jelentős része egy hosszú balkelit csíkon foglal helyet, ezért ezek esetleges cseréje elég körülményes. A készülék javításánál egyik nagy probléma az elkók kiszáradása okozhatja, ezért nagyon fontos, hogy jó minőségű és nagy feszültségű legyen, mert mint látható a kapcsolási rajzon nagy feszültséget állít elő az egyenirányítócső (370 V).

A kapcsolási rajz tanulmányozásánál látható, hogy a programozott állomások vételénél az előerősítő cső nem működik az érezhető a vétel minőségén is. Ha jól van behangolva a készülék, akkor gyakorlatilag

a rajzon feltüntetett feszültségek találhatók. Esetleges újra hangoláshoz ajánlom: Makai István: Rádióhibakeresés, javítás, behangolás, Pabst B: Rádióhibakeresés című könyveket, továbbá a Rádióvilág 1946 májusi számát. Mint az elején említettem a hangszóró gerjesztett és gerjesztőtekercs áramellátása, a készülék szűrésére van bekötve, egyébként 1050 ohm. Néhány szó még a csövekről, nálunk nem nagyon terjedt el ez a cső típus, ezért ezek pótlása kissé nehézkes, mert vagy foglalatot kell cserélni, vagy ami nehezebb új foglalatot szerelni egy más típusú csőre, bármelyiket is választjuk nagyon lényeges, hogy hasonló legyenek a műszaki adatai. S még valami az egyenirányítócső EZ 12 és helyette nem alkalmas hosszú távon az EZ 11, mert jóval kisebb a teljesítménye. (EZ 11:  $U=250\text{ V}$ ,  $I=60\text{ mA}$ , EZ 12:  $U=55\text{ V}$ ,  $I=100\text{ mA}$ ).

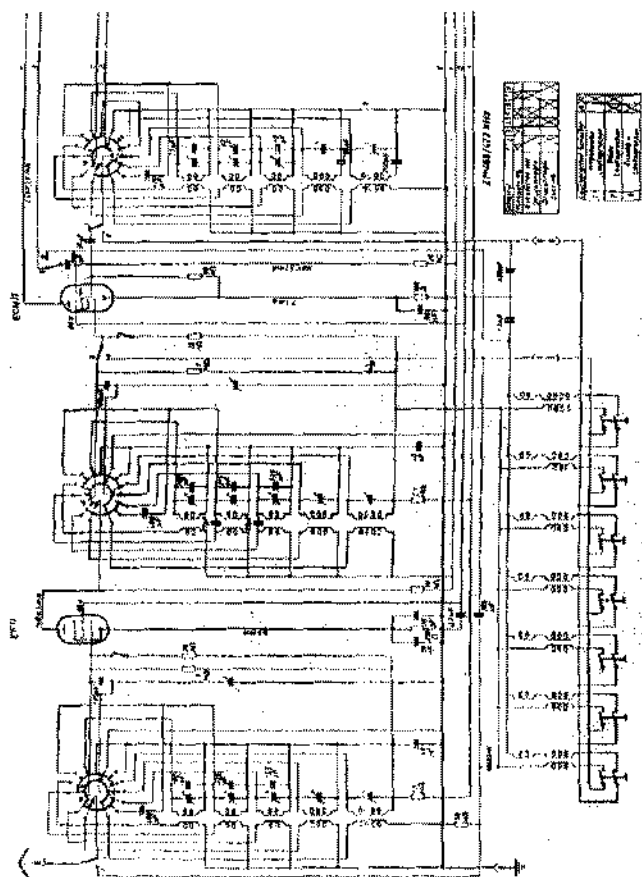
A készülék hangereje és hangszínezete nagyon kellemes ez köszönhető a hatalmas hangszórónak, a jó szűrésnek és nem utolsósorban az EL 12 végerősítő csőnek, amit szükség esetén EL 6-tal lehet pótolni



Bálint Sándor  
Miskolc

#### Blaupunkt 8 W 79 und 8 W 740

(linke Seite des Schaltbildes)



#### Blaupunkt 8 W 79 und 8 W 740

(rechte Seite des Schaltbildes)

